



REGIONÁLNÍ AGRÁRNÍ KOMORA
Ostravsko

Protierozní ochrana půdy v dotačních a legislativních podmínkách

Opava, 14.11.2024

Program:

1. Aktuální plnění požadavku DZES 5
2. Změna podkladové vrstvy eroze v LPIS (redesign)
3. Úprava požadavků DZES 5 od 1.7.2025
4. Požadavky standardu DZES 7B
5. Řešení požadavků standardů DZES 5 a DZES 7B na portálu farmáře
6. Využití protierozní kalkulačky k řešení erozních událostí

Úvod

Historie pojmu:

1541 – první známé použití tohoto pojmu

(Robert Copland použil pojem eroze pro popis rozvinutých ohnisek v hrdle)

1774 – použití pojmu eroze mimo lékařství

(Oliver Goldsmith ve své knize „Natural History“ píše o erozi země vodou)



Úvod

Definice eroze:

Eroze je přirozený proces rozrušování a transportu objektů na zemském povrchu (půda, horniny, skála...).



Zdroj: <http://cs.wikipedia.org>



Pod tímto jménem geologie a fyzikální geografie zahrnuje veškerou rušivou a částečně tvořivou činnost vody a elementů meteorologických, pokud se tato vztahuje k utváření povrchu naší země.

Zdroj: Ottův naučný slovník

Úvod

Formy eroze:



Úvod

Změny v krajině:



Úvod

Změny v krajině:



Úvod

Změny v krajině:



Stávající znění DZES 5

- DZES 5: Podzim 2024 a jaro 2025 beze změny, změna od 1.7.2026 (poprvé pro ozimy 2025/2026)
 - SEO:
 - nelze plodiny s NOF (kukuřice, brambor, cukrovky, řepy krmné, bobu polního, sóji, slunečnice nebo čiroku)
 - lze plodiny se SOF (obilniny a řepka) s POT podle přílohy č. 1
 - min. 50 % SEO nebo min. 2 ha souvislé SEO (nad 4 ha), min. 2 souvislé SEO (2 – 4 ha)
 - MEO:
 - lze plodiny s NOF s POT podle přílohy č. 3
 - plodiny se SOF bez omezení
 - min. 50 % SEO+MEO nebo min. 2 ha souvislé SEO+MEO (nad 4 ha), min. 2 ha souvislé SEO (2 – 4 ha)
 - POT – výčet a stručný popis = příloha v NV, výklad = metodika

Stávající znění DZES 5

- Příloha č. 1: POT pro SEO (+ příloha č. 2 – plodiny pro pásy)

Číslo půdoochranné technologie	Půdoochranná technologie	Podmínky půdoochranné technologie	
1.	 <p>30 %</p>	Zakládání porostu do mezplodin, do ochranné plodiny nebo rostlinných zbytků, bezorebná technologie	Dodržení minimálně 30 % pokrývnosti půdy.
2.		Podsev	Pěstování plodiny - obilniny jiné než kukuřice a čirok nebo řepka s podsevem jetelovin, trav nebo jetelotrav.
3.		Podrývání pro řepku	Hloubka podrytí minimálně 25 centimetrů.
4.		Pásové zpracování půdy	Podíl nezpracované půdy minimálně 60 % pozemku. Setí do pásů v šířce maximálně 30 centimetrů.
5.		Obsetí ochrannými pásy	Maximálně do 4 hektarů souvislé plochy plodiny. Minimální šířka pásu 22 metrů, vyjmenovaná plodina na pás podle přílohy č. 2 k tomuto nařízení.
6.	Ochranné pásy pro ostatní obilniny nebo řepku	Minimální šířka pásu 22 metrů, vyjmenovaná plodina na pás podle přílohy č. 2 k tomuto nařízení.	
7.		Aplikace organické hmoty do půdy	25 t/hektar tuhých statkových nebo organických hnojiv, s výjimkou hnojiv pocházejících z chovů drůbeže.
8.		Pásové střídání plodin	Pravidelně střídající se pásy ochranných a chráněných plodin, v minimálním počtu 4, v šířce 24 až 42 metrů podle sklonu dílu půdního bloku, maximální podíl plodin obilniny jiné než kukuřice a čirok nebo řepka do 50 % včetně.

Stávající znění DZES 5

- Příloha č. 3: POT pro MEO (+ příloha č. 4 – plodiny pro pásy)



Číslo půdoochranné technologie	Název půdoochranné technologie	Podmínky půdoochranné technologie
1.	Zakládání porostu do meziplodin, do ochranné plodiny nebo rostlinných zbytků, bezorebná technologie	Dodržení minimálně 30 % pokrývnosti půdy.
2.	Zakládání porostu po vrstevnici	Maximální odchylka řádku 30 ° od vrstevnice.
	Podrývání u cukrovky	Hloubka podrytí minimálně 35 centimetrů.
	Pásové zpracování půdy	Podíl nezpracované půdy minimálně 60 % pozemku. Setí do pásů v šířce maximálně 30 centimetrů.
	Odkameňování, důlkování - hrázkování	Požadovaný tvar hrůbku a brázdy.
	Pěstování luskobilných směsí	Minimální podíl 50 % obilovin ve směsi, šířka řádku maximálně 16 centimetrů.
	Obsetí ochrannými pásy	Maximálně do 4 hektarů souvislé plochy plodiny. Minimální šířka pásu 22 metrů, vyjmenovaná plodina na pás podle přílohy č. 4 k tomuto nařízení.
	Ochranné pásy pro plodiny - kukuřice, brambor, cukrovka, řepa krmná, bob polní, sója, slunečnice nebo čirok	Minimální šířka pásu 22 metrů, vyjmenovaná plodina na pás podle přílohy č. 4 k tomuto nařízení.
	Aplikace organické hmoty do půdy	25 t/hektar tuhých statkových nebo organických hnojiv, s výjimkou hnojiv pocházejících z chovů drůbeže.
10.	Pásové střídání plodin	Pravidelně střídající se pásy ochranných a chráněných plodin, v minimálním počtu 4, v šířce 24 až 42 metrů podle sklonu dílu půdního bloku, maximální podíl plodin kukuřice, brambor, cukrovka, řepa krmná, bob polní, sója, slunečnice nebo čirok do 50 % včetně.

Prvotní návrh nové vrstvy erozní ohroženosti

- Nová protierozní vrstva v LPIS na přelomu roku 2022/2023:

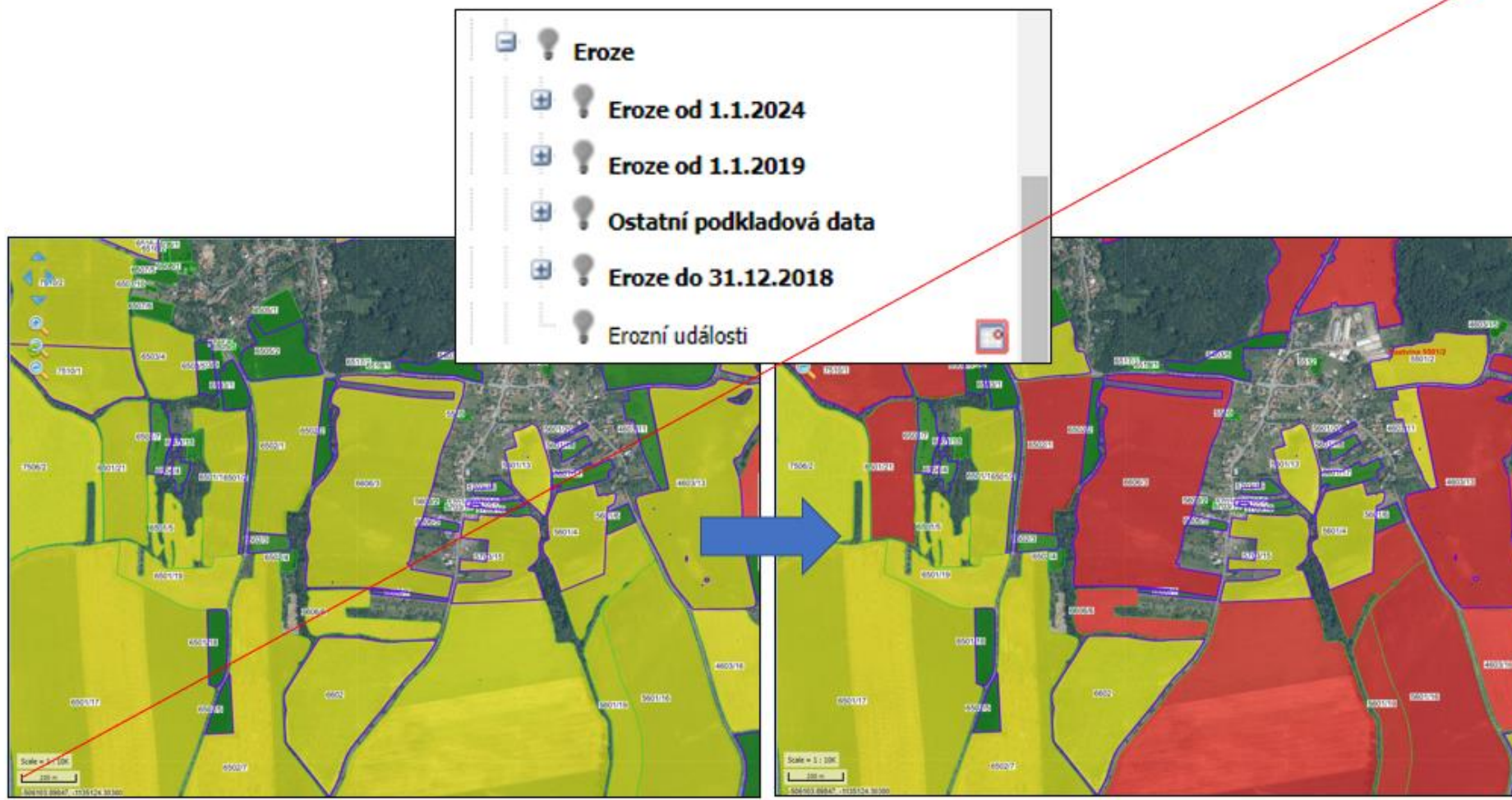
  		11. Erozní ohroženost DPB (do 31.12.2018)
  	15.11.2022	12a. Erozní ohroženost DPB od 1.1.2019 do 31.12.2023
  	15.11.2022	12c. Návrh erozní ohroženosti od 1.1.2024 pro DPB

Poř. č.	Čtverec	Kód DPB	Kul.	Průměrná sklonitost [°]	Celková výměra DPB [ha]	Erozní ohroženost pro osevy od 1.1.2024						Erozní ohrožení DPB („SEO“, „MEO“, nebo „NEO“) do 31.12.2023	Erozní ohrožení DPB („SEO“, „MEO“, nebo „NEO“) od 1.1.2024
						Suma výměry SEO [ha]	Suma výměry SEO+MEO [ha]	Maximální souvislá plocha SEO [ha]	Maximální souvislá plocha SEO+MEO [ha]	Suma výměry NEO [ha]	Maximální souvislá plocha NEO [ha]		
A	B	C	D	E	F	G	H	I	J	K	L	N	M
1	510-1130	0601/3	T	2,64	0,54	0 (0%)	0,23 (43%)	0	0,16	0,32 (57%)	0,29	NEO	NEO
2	510-1130	0602/4	G	4,12	1,43	0 (0%)	1,29 (90%)	0	1,29	0,14 (10%)	0,11	NEO	NEO
3	500-1130	1006/5	T	8,10	1,73	1,27 (73%)	1,6 (92%)	1,26	1,59	0,14 (8%)	0,08	NEO,N1	NEO
4	500-1140	1201/2	T	9,22	2,46	2,07 (84%)	2,42 (98%)	2,07	2,42	0,05 (2%)	0,03	MEO	SEO
5	500-1140	1202/4	T	6,51	0,24	0,11 (46%)	0,23 (96%)	0,11	0,23	0 (4%)	0	NEO	NEO
6	500-1140	1203/1								0,04 (4%)	0,02	NEO	NEO
7	510-1130	1203/1								5,77 (94%)	5,76	NEO	NEO
8	510-1130	1203/4								4,63 (100%)	4,63	NEO	NEO
9	500-1130	1204/10								1,88 (97%)	1,87	NEO	NEO
10	500-1130	1204/24								6,78 (47%)	6,77	MEO	MEO
11	500-1130	1204/3								1,75 (56%)	1,73	NEO	NEO
12	510-1130	1306/14	T	5,00	0,45	0,24 (53%)	0,41 (91%)	0,24	0,41	0,04 (9%)	0,04	NEO	NEO
13	510-1130	1306/6	R	5,60	11,39	5,99 (53%)	11,06 (97%)	3,19	11,06	0,33 (3%)	0,25	SEO,4+	SEO
14	500-1120	1903/15	T	6,76	3,67	1,74 (47%)	3,54 (96%)	1,59	3,53	0,12 (4%)	0,04	MEO	MEO
15	500-1120	1903/5	T	7,04	5,45	3,1 (57%)	5,2 (95%)	3,04	5,2	0,25 (5%)	0,14	MEO	SEO
16	500-1130	2901/2	R	7,55	5,06	3,4 (67%)	5,06 (100%)	2,47	5,06	0,01 (0%)	0	MEO,4+	SEO
17	500-1130	3001/20	T	6,75	18,61	5,76 (31%)	15,73 (85%)	2,41	15,48	2,88 (15%)	0,85	MEO	SEO
18	500-1130	3105/7	T	3,26	1,65	0,2 (12%)	0,74 (45%)	0,1	0,53	0,91 (55%)	0,88	NEO	NEO

původně: 17 t/ha/rok ⇒ 9 t/ha
od 1.7.2026: ⇒ 9 t/ha s optimalizací

Prvotní návrh nové vrstvy erozní ohroženosti

- **Nová protierozní vrstva v LPIS na přelomu roku 2022/2023:**



Prvotní návrh nové vrstvy erozní ohroženosti

- **Nová protierozní vrstva**

- **vazba na protierozní vyhlášku (snížení přípustné ztráty půdy)**

- **hluboké půdy:** 17 t/ha/rok ⇔ 9 t/ha/rok
- **střední půdy:** 17 t/ha/rok ⇔ 9 t/ha/rok
- **mělké půdy:** 4 t/ha/rok ⇔ 2 t/ha/rok

- **současnost:** SEO < 0,1 MEO < 0,4

SEO: 54 595 ha MEO: 526 134 ha NEO: 1 847 137 ha

- **návrh:*** SEO < 0,1 MEO < 0,4

SEO: 278 896 ha MEO: 920 688 ha NEO: 1 228 281 ha

2022/2023

- **návrh:**** SEO < 0,045 MEO1 < 0,15 MEO 2 < 0,4

SEO: 60 658 ha MEO1: 433 217 ha MEO2: 705 709 ha NEO: 1 228 281 ha

od
1.7.2025

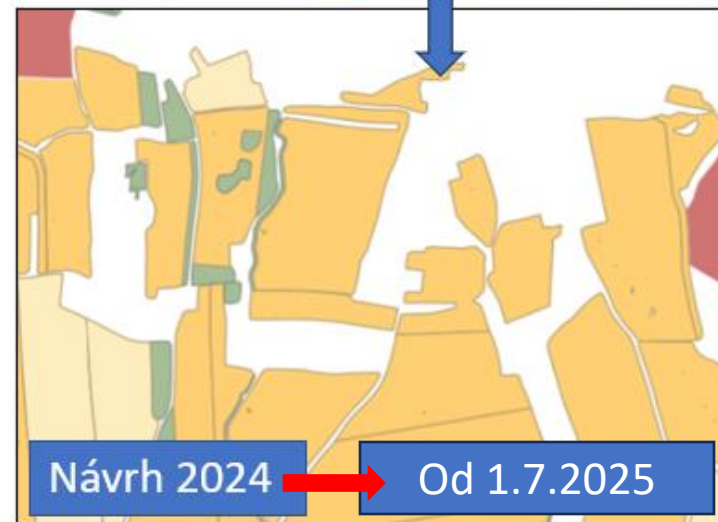
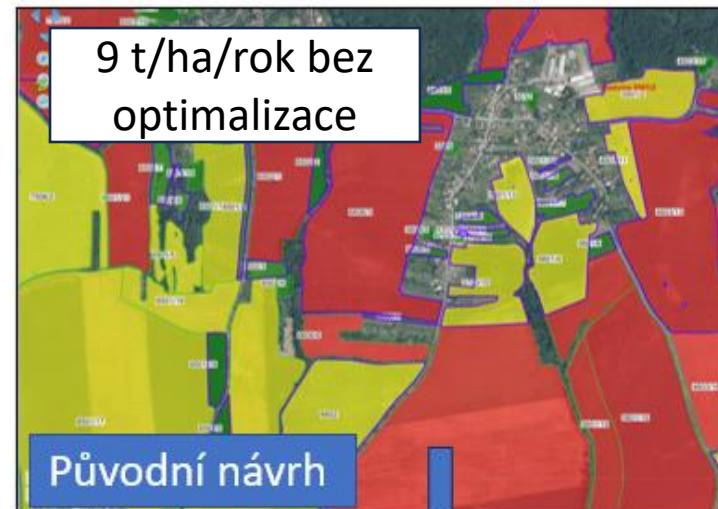
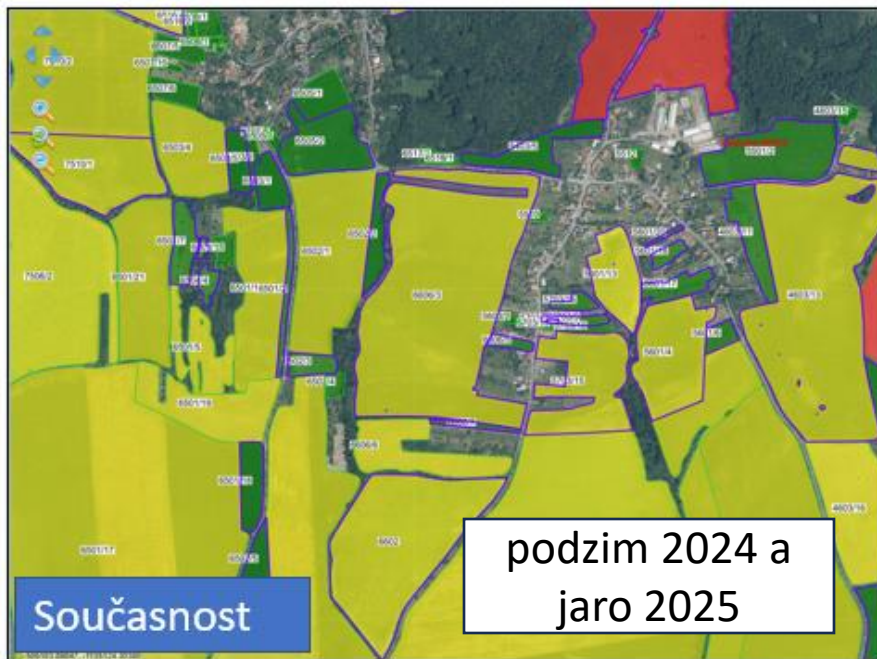
- **kategorie:** SEO, MEO 1, MEO 2, NEO

* **varianta snížení na 9 t/ha/rok bez optimalizace**

** **varianta zvolená (snížení na 9 t/ha/rok s optimalizací a novými kategoriemi)**

Protierozní vyhláška

- Nová protierozní vrstva

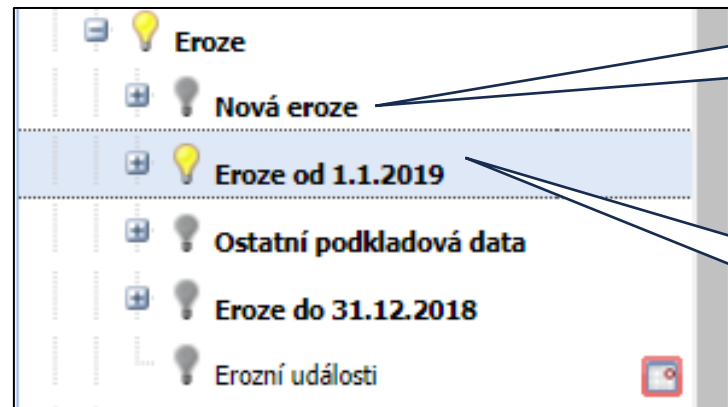


- SEO
- MEO1
- MEO2
- NEO

Nová vrstva erozní ohroženosti

- DZES 5: Obhospodařování půdy způsobem, který snižuje riziko degradace půdy a eroze, včetně zohlednění sklonu svahu (§ 8)
 - LPIS: **podklady**

	30.9.2024	12a. Erozní ohroženost DPB 2019+
	30.9.2024	12c. Nová erozní ohroženost DPB



platí 1.7.2025
(od podzimu
2025)

platí pro
podzim 2024 a
jaro 2025

Nová vrstva erozní ohroženosti

- DZES 5: Obhospodařování půdy způsobem, který snižuje riziko degradace půdy a eroze, včetně zohlednění sklonu svahu (§ 8)
 - LPIS: tisk



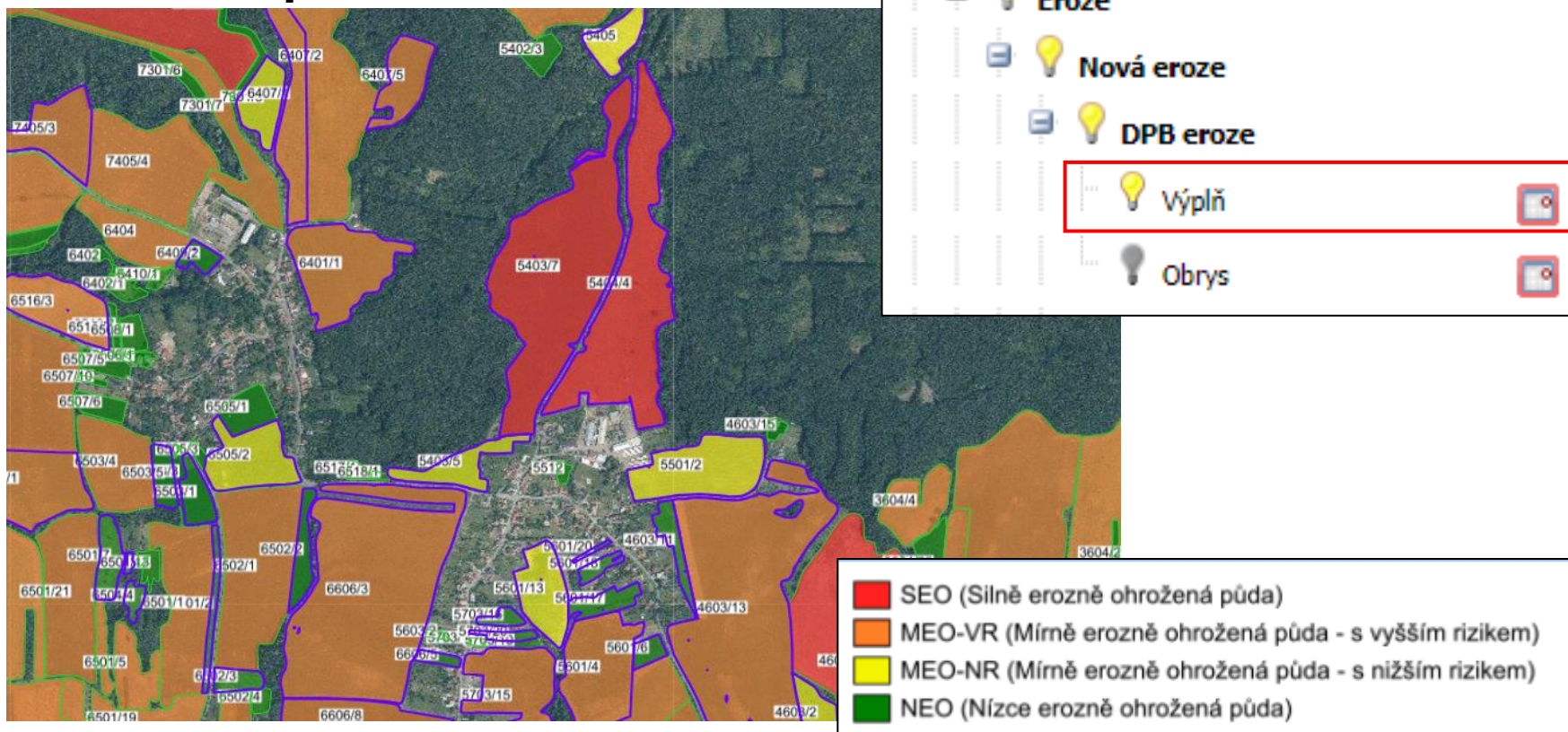
Evidované údaje o DPB:

Poř. č.	Čtverec	Kód DPB	Kul.	Průměrná sklonitost [°]	Celková výměra DPB [ha]	Suma výměry SEO [ha(%)] nová eroze	Suma výměry SEO+MEO-VR [ha(%)] nová eroze	Suma výměry SEO+MEO-VR+MEO-NR [ha(%)] nová eroze	Suma výměry NEO [ha(%)] nová eroze	Maximální souvislá plocha SEO [ha] nová eroze	Maximální souvislá plocha SEO+MEO-VR [ha] nová eroze	Maximální souvislá plocha SEO+MEO-VR+MEO-NR [ha] nová eroze	Maximální souvislá plocha NEO [ha] nová eroze	Erozní ohrožení DPB („SEO“, „MEO-VR“, „MEO-NR“ nebo „NEO“) nová eroze	Erozní ohrožení („SEO“, „MEO“ nebo „NEO“ 2019+)	Nová eroze - změna
A	B	C	D	E	F	G	H	I	J	K	L	M	N	O	P	Q
1	490-1110	0001/1	R	3,06	16,01	0,1 (1%)	9,95 (62%)	15,82 (99%)	0,19 (1%)	0,1 (1%)	8,21	15,8	0,1	MEO-VR	MEO	Ano
2	500-1120	0201/2	R	0,45	6,12	0 (0%)	0 (0%)	0 (0%)	6,12 (100%)	0 (0%)	0	0	6,12	NEO	NEO	Ne
3	500-1120	0707/17	R	3,75	11,30	1,53 (14%)	10,26 (91%)	11,19 (99%)	0,11 (1%)	1,53 (14%)	10,22	11,19	0,06	MEO-VR	MEO	Ano
4	500-1120	1204/1	R	2,26	9,29	0,01 (0%)	0,98 (11%)	6,27 (67%)	3,02 (33%)	0,01 (0%)	0,72	6,1	2,44	MEO-NR	NEO	Ano
5	500-1120	1204/4	R	1,56	8,11	0 (0%)	0,17 (2%)	2,67 (33%)	5,44 (67%)	0 (0%)	0,06	1,29	5,07	NEO	NEO	Ne
6	500-1120	1205/4	R	2,47	24,15	0,1 (0%)	8,13 (34%)	20,22 (84%)	3,93 (16%)	0,1 (0%)	5,49	18,64	2,42	MEO-VR	MEO	Ano
7	500-1120	1301/16	R	1,03	4,46	0 (0%)	0,01 (0%)	0,41 (9%)	4,05 (91%)	0 (0%)	0,01	0,18	4	NEO	NEO	Ne
8	500-1120	1402/20	U	4,19	1,78	0,06 (3%)	1,57 (88%)	1,77 (99%)	0 (1%)	0,06 (3%)	1,57	1,77	0	NEO	NEO	Ne
9	500-1120	1402/9	R	2,93	8,80	0,07 (1%)	3,22 (37%)	7,62 (87%)	1,18 (13%)	0,07 (1%)	2,3	7,51	1,04	MEO-VR	MEO	Ano
10	500-1120	1406/22	R	1,63	24,22	0,33 (1%)	2,58 (11%)	13,02 (54%)	11,2 (46%)	0,33 (1%)	1,58	11,91	10,5	MEO-NR	MEO	Ne
11	500-1120	2002/13	R	0,58	7,25	0 (0%)	0 (0%)	0,01 (0%)	7,24 (100%)	0 (0%)	0	0	7,24	NEO	NEO	Ne
12	500-1120	2201/12	R	1,06	9,10	0 (0%)	0,07 (1%)	1,57 (17%)	7,53 (83%)	0 (0%)	0,01	1,36	7,17	NEO	NEO	Ne
13	500-1120	2201/13	R	1,08	5,25	0 (0%)	0 (0%)	0,98 (19%)	4,27 (81%)	0 (0%)	0	0,36	3,41	NEO	NEO	Ne
14	500-1120	2303/7	R	2,28	34,24	0,97 (3%)	10,79 (32%)	21,14 (62%)	13,1 (38%)	0,97 (3%)	5,8	13,35	12,71	MEO-VR	MEO	Ano
15	500-1120	2501/12	U	4,42	5,29	0,43 (8%)	3,21 (61%)	4,2 (79%)	1,09 (21%)	0,43 (8%)	3,17	4,17	1,05	MEO-VR	MEO	Ano
16	500-1120	2501/6	R	3,00	20,41	0,9 (4%)	8,19 (40%)	14,35 (70%)	6,06 (30%)	0,9 (4%)	7,93	13,51	3,15	MEO-VR	MEO	Ano
17	500-1120	2603/5	R	4,17	9,56	0,92 (10%)	4,67 (49%)	7,47 (78%)	2,09 (22%)	0,92 (10%)	3,74	7,26	1,85	MEO-VR	MEO	Ano
18	500-1120	2705/15	R	4,45	18,91	1,72 (9%)	11,69 (62%)	17,88 (95%)	1,03 (5%)	1,72 (9%)	11,42	17,82	0,45	MEO-VR	MEO	Ano

Erozní ohrožení DPB („SEO“, „MEO-VR“, „MEO-NR“ nebo „NEO“) nová eroze	Erozní ohrožení („SEO“, „MEO“ nebo „NEO“ 2019+)	Nová eroze - změna
O	P	Q
MEO-VR	MEO	Ano
NEO	NEO	Ne
MEO-VR	MEO	Ano
MEO-NR	NEO	Ano
NEO	NEO	Ne
MEO-VR	MEO	Ano
NEO	NEO	Ne
MEO-NR	MEO	Ne
NEO	NEO	Ne
MEO-VR	MEO	Ano
NEO	NEO	Ne
NEO	NEO	Ne
MEO-VR	MEO	Ano
MEO-VR	MEO	Ano
MEO-VR	MEO	Ano
MEO-VR	MEO	Ano
MEO-VR	MEO	Ano

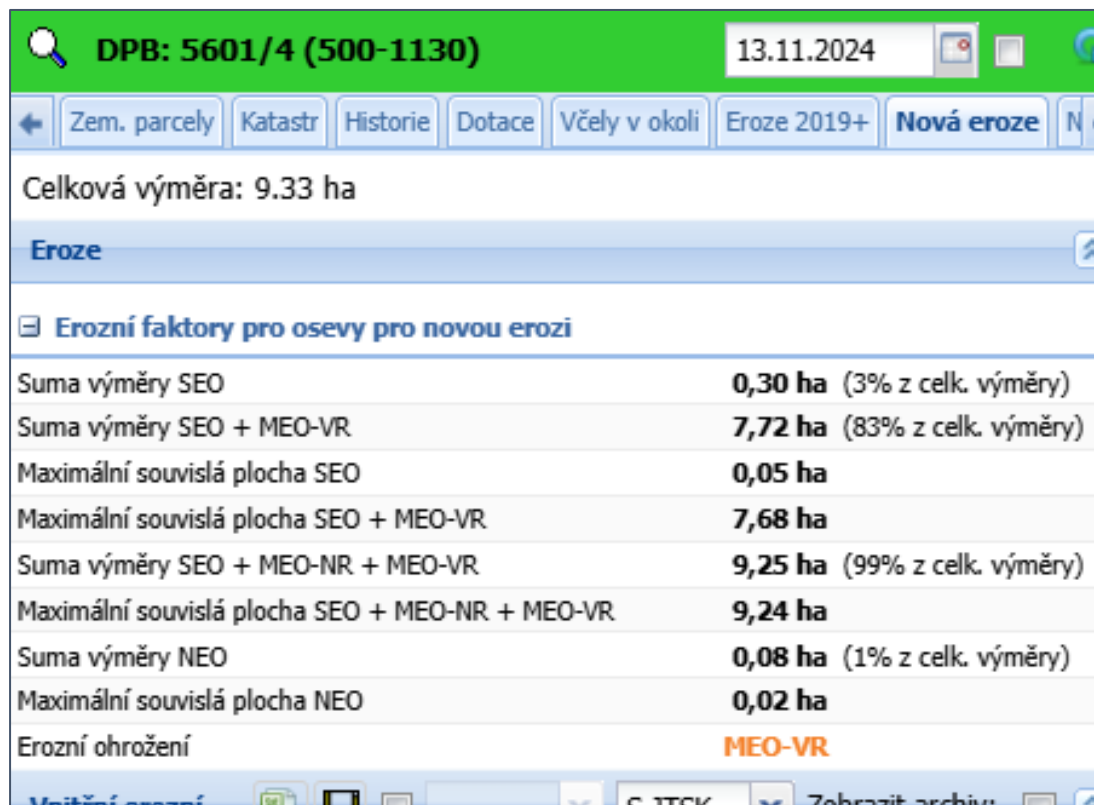
Nová vrstva erozní ohroženosti

- DZES 5: Obhospodařování půdy způsobem, který snižuje riziko degradace půdy a eroze, včetně zohlednění sklonu svahu (§ 8)
 - LPIS: mapová vrstva



Nová vrstva erozní ohroženosti

- DZES 5: Obhospodařování půdy způsobem, který snižuje riziko degradace půdy a eroze, včetně zohlednění sklonu svahu (§ 8)
 - LPIS: **DPB**



DPB: 5601/4 (500-1130) 13.11.2024

Zem. parcely | Katastr | Historie | Dotace | Včely v okolí | Eroze 2019+ | **Nová eroze** | N

Celková výměra: 9.33 ha

Eroze

Erozní faktory pro osevy pro novou erozi

Suma výměry SEO	0,30 ha	(3% z celk. výměry)
Suma výměry SEO + MEO-VR	7,72 ha	(83% z celk. výměry)
Maximální souvislá plocha SEO	0,05 ha	
Maximální souvislá plocha SEO + MEO-VR	7,68 ha	
Suma výměry SEO + MEO-NR + MEO-VR	9,25 ha	(99% z celk. výměry)
Maximální souvislá plocha SEO + MEO-NR + MEO-VR	9,24 ha	
Suma výměry NEO	0,08 ha	(1% z celk. výměry)
Maximální souvislá plocha NEO	0,02 ha	
Erozní ohrožení	MEO-VR	

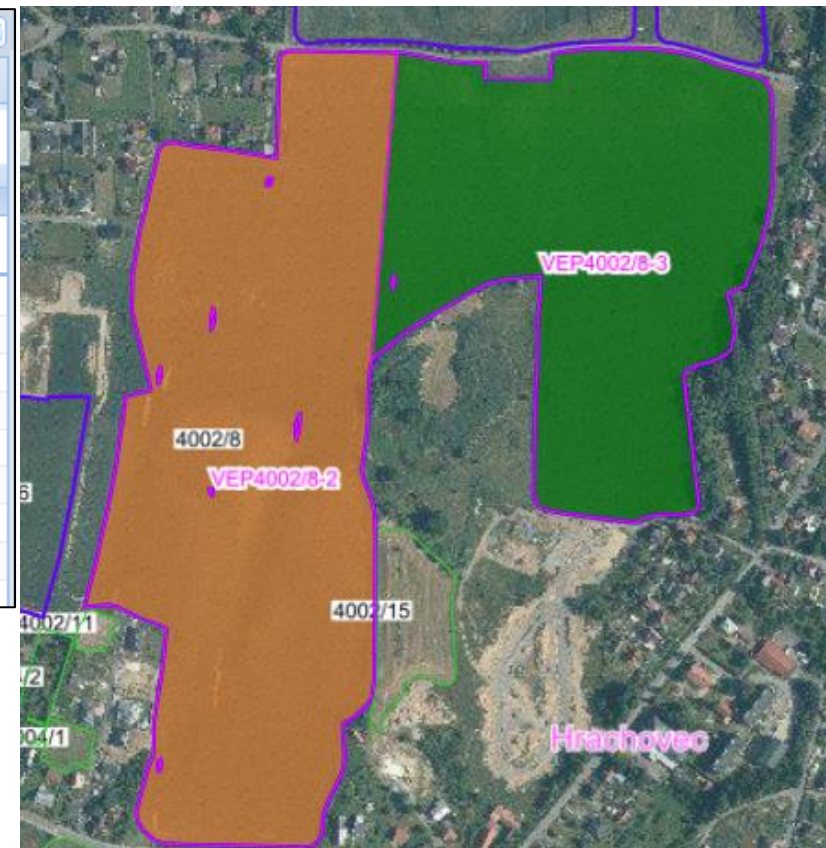
Vnitřní erozní | C-ITCK | Zobrazit archiv



Nová vrstva erozní ohroženosti


- DZES 5: Obhospodařování půdy způsobem, který snižuje riziko degradace půdy a eroze, včetně zohlednění sklonu svahu (§ 8)
 - LPIS: **VEP**

Pracovní zákes	
Detail	Eroze 2019+
Nová eroze	
Celková výměra: 14.4 ha	
Eroze	
Erozní faktory pro osevy pro novou erozi	
Suma výměry SEO	0,55 ha (4% z celk. výměry)
Suma výměry SEO + MEO-VR	4,40 ha (31% z celk. výměry)
Maximální souvislá plocha SEO	0,12 ha
Maximální souvislá plocha SEO + MEO-VR	4,28 ha
Suma výměry SEO + MEO-NR + MEO-VR	8,78 ha (61% z celk. výměry)
Maximální souvislá plocha SEO + MEO-NR + MEO-VR	8,67 ha
Suma výměry NEO	5,62 ha (39% z celk. výměry)
Maximální souvislá plocha NEO	4,79 ha
Erozní ohrožení	MEO-VR



Nová vrstva erozní ohroženosti

- DZES 5: Obhospodařování půdy způsobem, který snižuje riziko degradace půdy a eroze, včetně zohlednění sklonu svahu (§ 8)
 - LPIS: zemědělská parcela

 Parcela: Za chalupy 1 - 23.95ha (30.10.24)

Změna údajů Nová plodina Nová aplikace Nová pastva Nová sklizeň

Ukončit parcelu Smazat parcelu Změnit datum ukončení Obnovit parcelu

Zkontrolovat erozi a 30/10 ha NS Eroze 2019+ **Nová eroze** BPEJ a druh půd

Zem. parcela Za chalupy 1: Nová eroze	
Celková výměra: 23.95 ha	
Eroze	
Erozní faktory pro osevy pro novou erozi	
Suma výměry SEO	2,05 ha (9% z celk. výměry)
Suma výměry SEO + MEO-VR	10,81 ha (45% z celk. výměry)
Maximální souvislá plocha SEO	0,51 ha
Maximální souvislá plocha SEO + MEO-VR	9,70 ha
Suma výměry SEO + MEO-NR + MEO-VR	19,30 ha (81% z celk. výměry)
Maximální souvislá plocha SEO + MEO-NR + MEO-VR	16,59 ha
Suma výměry NEO	4,65 ha (19% z celk. výměry)
Maximální souvislá plocha NEO	3,38 ha
Erozní ohrožení	MEO-VR



Novela NV pro podmíněnost

- DZES 5: Obhospodařování půdy způsobem, který snižuje riziko degradace půdy a eroze, včetně zohlednění sklonu svahu (§ 8)
 - původní návrh novely počítal se změnami již:
 - od 1.7.2024 (NV č. 62/2024): ⇒ **1.7.2025 (NV č. 185/2024)**
 - ozimé obilniny a řepky (SOF) na **SEO** s POT (příloha č. 1)
 - ozimé plodiny se SOF na **MEO-VR** s POT (příloha č. 3)
 - od 1.1.2025 (NV č. 62/2024): ⇒ **1.1.2026 (NV č. 185/2024)**
 - **SEO**:
 - nepěstovat plodiny s NOF
 - pěstovat **bob**, obilniny (mimo kukuřici a čirok) a řepku (plodiny se SOF) s POT (příloha č. 1)
 - **MEO-VR**:
 - plodiny s NOF s POT (příloha č. 17)
 - plodiny se SOF s POT (příloha č. 3)
 - **MEO-NR**: plodiny s NOF s POT (příloha č. 18)

Novela NV pro podmíněnost

- DZES 5: Obhospodařování půdy způsobem, který snižuje riziko degradace půdy a eroze, včetně zohlednění sklonu svahu (§ 8)
 - půdoochranné technologie:
 - příloha č. 1 ⇒ plodiny se SOF na SEO
 - příloha č. 3 ⇒ plodiny se SOF na MEO-VR
 - příloha č. 17 ⇒ plodiny s NOF na MEO-VR
 - příloha č. 18 ⇒ plodiny s NOF na MEO-NR
 - plodiny se SOF:
 - na SEO ⇒ příloha č. 1
 - na MEO-VR ⇒ příloha č. 3
 - na MEO-NR ⇒ bez POT
 - plodiny s NOF:
 - na SEO ⇒ nelze
 - na MEO-VR ⇒ příloha č. 17
 - na MEO-NR ⇒ příloha č. 18

Novela NV pro podmíněnost

- DZES 5: Obhospodařování půdy způsobem, který snižuje riziko degradace půdy a eroze, včetně zohlednění sklonu svahu (§ 8)
 - příloha č. 16:

Druh erozně ohrožené plochy	Součin hodnot faktoru ochranného vlivu vegetace a faktoru protierozních opatření pro souvislou plochu plodiny se stejným stupněm ochranného vlivu vegetace přesahující 2 hektary souvislé plochy plodiny se stejným stupněm ochranného vlivu vegetace	Přípustná míra erozního ohrožení pro půdy hluboké a středně hluboké (t.ha ⁻¹ .rok ⁻¹)	Přípustná míra erozního ohrožení pro půdy mělké (t.ha ⁻¹ .rok ⁻¹)
plocha silně erozně ohrožená	0 až 0,045	9	2
plocha mírně erozně ohrožená s vyšším rizikem	0,045 až 0,15	9	2
plocha mírně erozně ohrožená s nižším rizikem	0,15 až 0,4	9	2

Novela NV pro podmíněnost

- DZES 5: Obhospodařování půdy způsobem, který snižuje riziko degradace půdy a eroze, včetně zohlednění sklonu svahu (§ 8)
 - plodiny podle ochranné funkce – stupně ochranné vlivu vegetace (původně SOF a NOF):

PLODINY S NÍZKÝM STUPNĚM OCHRANNÉHO Vlivu VEGETACE JSOU: čirok, brambor, kukuřice, řepa, slunečnice nebo sója

PLODINY SE STŘEDNÍM STUPNĚM OCHRANNÉHO Vlivu VEGETACE JSOU: bob, obilniny jiné než kukuřice a čirok, nebo řepka

- NV č. 262/2012 Sb. a minimální požadavek:

§ 11

Hospodaření na svažitých zemědělských pozemcích

(1) Z důvodů ochrany půdy před erozí a vod před znečištěním se nesmí pěstovat kukuřice, brambory, řepa cukrová, řepa krmná, bob polní, sója, slunečnice nebo čirok na zemědělských pozemcích se sklonitostí převyšující 7 stupňů, jejichž jakákoliv část se nachází ve vzdálenosti menší než 25 m od útvaru povrchových vod nebo od hranice ochranného pásma vodního zdroje I. stupně.

Novela NV pro podmíněnost

- POT:
 - Popis POT:
 - Příslušná příloha NV

„Příloha č. 1

Půdoochranné technologie pro plodiny se střední ochrannou funkcí na silně erozně ohrožené ploše

Číslo půdoochranné technologie	Půdoochranná technologie	Podmínky půdoochranné technologie
1.	Zakládání do ochranné plodiny nebo rostlinných zbytků - přímé setí	Dodržení minimálně 30 % pokrývnosti půdy pro ozimé plodiny a 20 % pro jarní plodiny. Vyjmenované ochranné plodiny podle přílohy č. 2 k tomuto nařízení.
2.	Zpracování půdy bez obracení pro bob a obilniny, s výjimkou kukuřice a čiroku	Půda celoplošně zpracována bez obracení. Dodržení minimálně 30 % pokrývnosti půdy pro ozimé plodiny a 20 % pro jarní plodiny.
3.	Hlubkové kypření u řepky	Hlubka kypření půdního profilu minimálně 25 centimetrů. Dodržení minimálně 30 % pokrývnosti půdy.
4.	Podsev	Pěstování plodiny s podsevem jetelovin, travních nebo jetelotravních směsí. Dodržení minimálně 10 % pokrývnosti půdy.

Novela NV pro podmíněnost

- POT:
 - Popis POT:
 - Příručka

PŮDOOCHRANNÉ TECHNOLOGIE (POT) PRO PĚSTOVÁNÍ PLODIN SNÍŽKÝM STUPNĚM OCHRANNÉHO VLIVU VEGETACE (ČIROKEM, BRAMBOREM, KUKUŘICÍ, ŘEPOU, SLUNEČNICÍ NEBO SÓJOU) NA PLOCHÁCH MÍRNĚ EROZNĚ OHROŽENÝCH S VYŠŠÍM RIZIKEM

1) ZAKLÁDÁNÍ DO OCHRANNÉ PLODINY, ROSTLINNÝCH ZBYTKŮ

(příloha č. 17 nařízení vlády, číslo POT 1)

Půda je celoplošně zpracována bez obracení. Při zakládání porostů plodin s nízkým stupněm ochranné vegetace (čirok, brambor, kukuřice, řepy, slunečnice nebo sója) do strniště předplodiny, živé, umrtvené nebo vymrzající meziplodiny platí podmínka dodržení pokryvnosti rostlinnými zbytky do doby vzházení minimálně 30%, přičemž po vzejití porostu musí být **vizuálně prokazatelné***, že při zakládání porostů plodin na MEO plochách s vyšším rizikem, byla půdoochranná technologie použita.

Za ochranné plodiny jsou považovány plodiny uvedeny v příloze č. 2 NV: hořčice, hrachor, hrách, jetel, kapusta krmná, kmín, komonice, kopr, koriandr, krambe, len, lníčka, lupina bílá, žlutá, úzkolistá, mastňák, oves hřebíkatý, peluška, pískavice, pohanka, proso seté, ředkev, řepice, řeřicha, sléz přeslenitý, svazenka, světlice, šalvěj hispánská, štírovník, šťovík, tollice, trávy čeledi lipnicovité a jejich směsi, vikev, vodnice, vojtěška, směs výše uvedených plodin.

***Vizuálně prokazatelné** = povrch půdy je pokryt rostlinnými zbytky (platí i pro další níže uvedené POT odkazující na pokryvnost půdy).



METODICKÁ PŘÍRUČKA K DZES 5

PLATNÁ OD 1. ČERVENCE
2025
(PRO OSEVY OZIMŮ 2025)



Financováno
Evropskou unií



Novela NV pro podmíněnost

- POT:
 - Příloha č. 1 (**pěstování plodin se SOF na SEO**)
 - zakládání do ochranné plodiny nebo rostlinných zbytků – přímé setí
 - zpracování půdy bez obracení pro bob a obilniny jiné než kukuřice nebo čirok,
 - hloubkové kypření u řepky,
 - podsev,
 - strip till (pásové zpracování půdy),
 - vrstevnicové obdělávání na DPB na který byla podána žádost o ekoplatbu na podporu pásového střídání plodin (nahrazuje pásové střídání plodin),
 - zakládání porostu s pomocnou plodinou,
 - osevní sled.

Novela NV pro podmíněnost

- POT:
 - Příloha č. 3 (**pěstování plodin se SOF na MEO-VR**)
 - zpracování půdy bez obracení pro bob a obilniny jiné než kukuřice nebo čirok,
 - ochranné pásy,
 - hloubkové kypření u řepky,
 - podsev,
 - maximální výměra jedné plodiny 5 ha,
 - maximální výměra jedné plodiny 8 ha s obsetím,
 - maximální výměra jedné plodiny 10 ha s obsetím,
 - aplikace organické hmoty s doplňkovou POT,
 - aplikace organické hmoty ve vyšší dávce,
 - zakládání porostu s pomocnou plodinou,
 - vrstevnicové obdělávání na DPB, na který byla podána žádost o ekoplatbu na podporu pásového střídání plodin (nahrazuje pásové střídání plodin, osevní sled,
 - pěstování luskoobilných směsí.

Novela NV pro podmíněnost

- POT:
 - Příloha č. 17 (**pěstování plodin s NOF na MEO-VR**)
 - zakládání do ochranné plodiny (rostlinných zbytků),
 - odkameňování,
 - důlkování – hrázkování u brambor s ochranným pásem,
 - aplikace organické hmoty u brambor,
 - podrývání u cukrovky (krmné řepy),
 - strip till (pásové zpracování půdy),
 - zakládání porostu s pomocnou plodinou,
 - osevní sled s doplňkovou POT.

Novela NV pro podmíněnost

- POT:
 - Příloha č. 18 (**pěstování plodin s NOF na MEO-NR**)
 - ochranné pásy,
 - obsetí,
 - maximální výměra plodiny 10 ha,
 - aplikace organické hmoty,
 - odkameňování,
 - důlkování – hrázkování u brambor,
 - zakládání porostu do úzkých řádků (kukuřice, čirok),
 - ozelenění kolejových řádků,
 - osevní sled.

Novela NV pro podmíněnost

- Plodiny pro POT:
 - vybrané POT se odkazují na seznamy plodin využitelné v dané POT:
 - příloha č. 2
 - příloha č. 5
 - příloha č. 11
 - příloha č. 12
 - Př.: pěstování plodin se SOF na SEO s využitím POT zakládání do ochranné plodiny nebo rostlinných zbytků ⇒ ochranná plodina je plodina uvedená v příloze č. 2: hořčice, hrachor, hrách, jetel, kapusta krmná, kmín, komonice, kopr, koriandr, krambe, len, lnička, lupina bílá, žlutá, úzkolistá, mastňák, oves hřebíkatý, peluška, pískavice, pohanka, proso seté, ředkev, řepice, řeřicha, sléz přeslenitý, svazenka, světlice, šalvěj hispánská, štírovník, šťovík, tollice, trávy čeledi lipnicovité a jejich směsi, vikev, vodnice, vojtěška, směs výše uvedených plodin.
 - *Pozn.: pokud je v seznamu uveden rod, lze použít všechny druhy daného rodu, pokud je uveden konkrétní druh, tak pouze tento druh*

Novela NV pro podmíněnost

- Doplnující deklarace plodin v JŽ v návaznosti na DZES 7A a DZES 5
 - deklarace meziplodiny (opakované pěstování plodin – střídání plodin, kukuřice NS)

Doplnující údaje plodin										
Plodina	Výměra	Vým. z...	Odch. zák.	Zákres	Důvod nedeclarace	MPL	Dat. výsev MPL	Dat. oprav. MPL	POM/POD	Plodina pomoc
Kukuřice na siláž	11.35	0				<input checked="" type="checkbox"/>	30.09.2023	01.04.2024		

- deklarace podsevu/pomocné plodiny

MPL	Dat. výsev MPL	Dat. oprav. MPL	POM/POD	Plodina pomocná/podsevu
<input type="checkbox"/>			POD	Bojínek luční

Novela NV pro podmíněnost

- Číselník plodin (data ke stažení)
 - Využitelnost plodiny pro nějaké opatření (např.: svazanka a obsevy na MEO/SEO)

Číselník plodin																
Centrální číselník plodin																
Přehled skupinování																
Vazba centrální plodiny na SR																
Vazba centrální plodiny na SAMAS																
Podle názvu		2024	Centrální číselník plodin		Nová SZP 2023+	Vyberte opatření ...		<input type="checkbox"/> Vhodné plo								
Id	Od	Do	Kultura	Název ^	I- P	AEKOJ- J3-IPZJ	AEKOJ- J4-IPZB	DZES 5- DZ5-ZLP	DZES 5- DZ5- ZOPMEO	DZES 5- DZ5- ZOPSEO	DZES 6- DZ6-VP	DZES 7A	DZES 7A- DZ7A-VP	DZES 7B- DZ7B-OP	DZES 7	DZ7B-V
12	01.01.2000	-----	R,U	Svazanka vrtičolistá		×	×	✓	✓	✓	×	✓	×	✓	✓	✓
546	01.01.2000	-----	G,R,U	Sveřep americký		×	×	×	✓	✓	×	×	✓	✓	✓	✓
343	01.01.2000	-----	G,R,U	Sveřep bezbranný		×	×	×	✓	✓	×	×	✓	✓	✓	✓
346	01.01.2000	-----	G,R,U	Sveřep kýlnatý horský		×	×	×	✓	✓	×	×	✓	✓	✓	✓
341	01.01.2000	-----	G,R,U	Sveřep samužníkovitý		×	×	×	✓	✓	×	×	✓	✓	✓	✓

Novela NV pro podmíněnost

- Číselník plodin (data ke stažení)
 - Vhodnost plodiny pro dotační titul (např. jeteloviny a CIS bílkovinná platba)

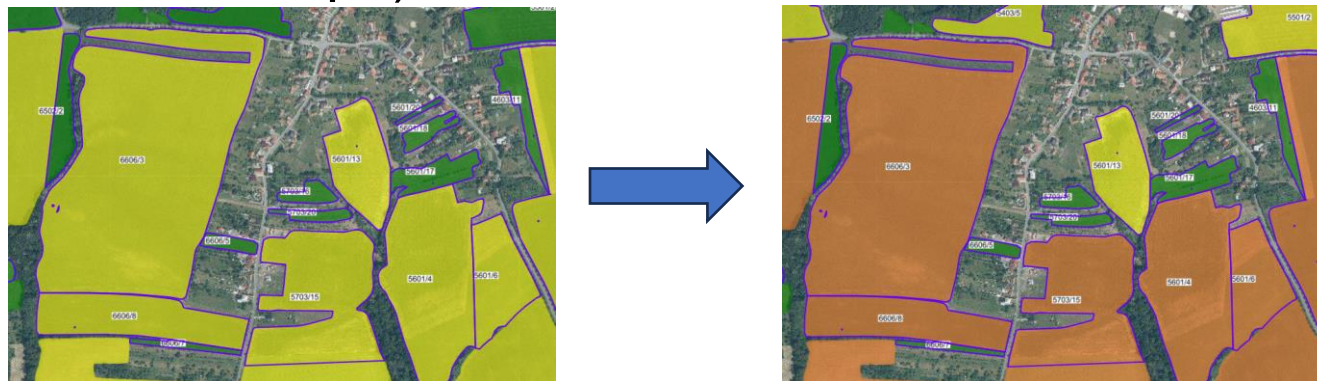
2023		Centrální číselník plodin	Aktuálně platná	Vyberte opatření ...		<input type="checkbox"/> Vhodné plodiny <input type="checkbox"/> Nevhodné plodiny										
Kultura	Název ^	NPBP-OCHP-VODP	NPBP-OCHP-VODZ	NPBP-UHON	NPBP-UHOP	NPBP-UHOZ	NPOST-MPL	NPOST-MPLPOD	NPOST-PVN	POT-POT3	POT-POT5	POT-POT6	VYJBYLPI	VYJBYLPI	EK-C-EK-CP	VCS- BL
R,U	Jetel nachový	×	×	×	✓	×	✓	×	✓	×	×	×	✓	✓	×	✓
R,U	Jetelotravní směs (s převa...	×	×	×	✓	×	×	×	✓	×	×	×	✓	✓	×	✓
G,R,U	Jetelotravní směs (s převa...	×	×	×	✓	✓	×	×	×	×	×	×	✓	✓	×	×
R,U	Jetel perský (zvrácený)	×	×	×	✓	×	✓	×	✓	×	×	×	✓	✓	×	✓
R,U	Jetel plazivý	×	×	×	✓	×	✓	×	✓	×	×	×	✓	✓	×	✓
R,U	Jetel švédský (zvrhlý)	×	×	×	✓	×	✓	×	✓	×	×	×	✓	✓	×	✓
G,R,U	Jílek hybridní	✓	✓	×	✓	✓	×	×	×	×	×	×	✓	✓	×	×
G,R,U	Jílek mnohokvětý italský	✓	✓	×	✓	✓	✓	✓	×	×	×	×	✓	✓	×	×


Novela NV pro podmíněnost

- od 1.7.2025:
 - Za souvislou plochu plodiny se považuje plocha osetá plodinami se shodnou úrovní ochranné funkce, která je od další souvislé plochy oseté plodinami s toutéž úrovní ochranné funkce oddělena dílem půdního bloku téhož uživatele evidovaného se zemědělskou kulturou úhor nebo travní porost **o šířce menší než 6 metrů.** Ostatní plochy, KP a kultury se nehodnotí.
- od 1.1.2026:
 - Za souvislou plochu plodiny se považuje plocha osetá plodinami se shodnou úrovní ochranné funkce, která je od další souvislé plochy oseté plodinami s toutéž úrovní ochranné funkce oddělena dílem půdního bloku téhož uživatele evidovaného se zemědělskou kulturou úhor nebo travní porost **o šířce menší než 12 metrů.** Ostatní plochy, KP a kultury se nehodnotí.

Novela NV pro podmíněnost

- Dopad DZES 5 v praxi:
 - struktura pěstovaných plodin/výrobní zaměření
 - změna erozní ohroženosti oproti stávajícímu nastavení (tisk, záložka, mapa)



- výběr POT (např. organická hmota)
 - kukuřice (MEO) organická hmota 25 t/ha 
 - MEO-NR (aplikace organické hmoty rozšířená o kejdou se slámou/zeleným hnojením)
 - MEO-VR (osevní sled s aplikací organické hmoty)

DZES 7B

- DZES 7B: Omezení plochy jedné plodiny (§ 11)
 - Žadatel zajistí, že v období od 1. června do 31. srpna příslušného roku se na dílu půdního bloku s druhem zemědělské kultury standardní orná půda nevyskytuje plocha jedné plodiny na výměře vyšší než 30 hektarů, pokud tuto plochu zcela nerozdělí
 - a) ochranným pásem o minimální šířce 22 metrů osetým porostem plodiny podle přílohy č. 5 nebo 9 k tomuto nařízení, jejich směsi, nebo směsi trávy čeledi lipnicovité s plodinami podle přílohy č. 5 k tomuto nařízení,
 - b) plochou jiné plodiny o minimální souvislé šířce 110 metrů,
 - c) krajinným prvkem,
 - d) kombinací opatření podle písmen a) a c), nebo
 - e) pásy podle půdoochranné technologie pásové střídání plodin v souladu s bodem 8 přílohy č. 1 k tomuto nařízení a bodem 10 přílohy č. 3 k tomuto nařízení (*odkaz na POT pro DZES 5*)

DZES 7B

- DZES 7B: Omezení plochy jedné plodiny (§ 11)
 - Žadatel zajistí, že se v období od 1. června do 31. srpna příslušného roku na jím užívaném dílu půdního bloku s druhem zemědělské kultury standardní orná půda, která obsahuje souvislou plochu silně erozně ohrožené půdy větší než 2 hektary, nebo jejíž výměra je z více než 50 % pokryta silně erozně ohroženou půdou, nevyskytuje souvislá plocha jedné plodiny stejného rodu rostlin podle definice botanického systému klasifikace plodin nebo kultura stejného druhu brukvovitých, lilkovitých nebo tykvovitých na výměře vyšší než 10 hektarů, která obsahuje souvislou plochu silně erozně ohrožené půdy větší než 2 hektary, nebo jejíž výměra je z více než 50 % pokryta silně erozně ohroženou půdou, pokud tuto plochu zcela nerozdělí:

DZES 7B

- DZES 7B: Omezení plochy jedné plodiny (§ 11)
 - a) ochranným pásem o minimální šířce 22 metrů osetým porostem plodiny podle přílohy č. 5 nebo 9 k tomuto nařízení, jejich směsi, nebo směsi trávy čeledi lipnicovité s plodinami podle přílohy č. 5 k tomuto nařízení,
 - b) plochou jiné plodiny o minimální souvislé šířce 110 metrů,
 - c) krajinným prvkem,
 - d) kombinací opatření podle písmen a) a c), nebo
 - e) pásy podle půdoochranné technologie pásové střídání plodin v souladu s bodem 8 přílohy č. 1 k tomuto nařízení a bodem 10 přílohy č. 3 k tomuto nařízení (*nově odkaz na POT pro DZES 5*)

DZES 7B

- DZES 7B: Omezení plochy jedné plodiny (§ 11)
 - Tolerance:
 - 10 % pro plochu 10 ha, 30 ha, šířku pásu 22 m
 - propojení ploch manipulačním prostorem o šířce max. 12 m
 - do souvislé plochy jedné plodiny se nezapočítává krajinný prvek
 - Výjimky:
 - trávy na semeno na kultuře R
 - plodiny podle přílohy č. 5, jejich směsi, směsi trav s plodinami přílohy č. 5
 - plodiny podle přílohy č. 9
 - neprodukční plocha

DZES 7B

- DZES 7B: Omezení plochy jedné plodiny (§ 11)
 - Výjimky:

(5) Podmínky podle odstavců 1 a 2 se dále nevztahují na díl půdního bloku o velikosti

a) do 40 hektarů, na který byla podána žádost o poskytnutí dotace na podopatření biopásy nebo podopatření ochrana čejky chocholaté podle nařízení vlády upravujícího agroenvironmentálně-klimatická opatření nebo na opatření agrolesnictví podle nařízení vlády upravujícího opatření agrolesnictví a na kterém byly ve vegetačním období od 1. června do 31. srpna příslušného roku splněny podmínky předepsané pro tato podopatření a opatření, nebo

b) nad 40 hektarů, na který byla podána žádost o poskytnutí dotace na podopatření biopásy nebo podopatření ochrana čejky chocholaté podle nařízení vlády upravujícího agroenvironmentálně-klimatická opatření nebo na opatření agrolesnictví podle nařízení vlády upravujícího opatření agrolesnictví a na kterém byly ve vegetačním období od 1. června do 31. srpna příslušného roku splněny podmínky předepsané pro tato podopatření a opatření, přičemž výměra plochy uvedených podopatření činí nejméně 5 % výměry dílu půdního bloku.

(6) Propojení ploch jedné plodiny o výměře do 30 hektarů podle odstavce 1 nebo do 10 hektarů podle odstavce 2 manipulačním prostorem o maximální šířce 12 metrů podél hranice dílu půdního bloku, bez ohledu na pěstovanou plodinu v tomto prostoru, se nepovažuje za souvislou plochu jedné plodiny. Mimo plochu manipulačního prostoru musí být u ploch se stejnou plodinou dodrženy podmínky rozdělení podle odstavců 1 a 2.

(7) Do výpočtu plochy jedné plodiny podle odstavců 1 a 2 se nezapočte výměra plochy krajinného prvku evidovaného v evidenci využití půdy, který je součástí dílu půdního bloku.

DZES 7B (novela)

- DZES 7B: Omezení plochy jedné plodiny (§ 11)
 - Úprava od 1.7.2025, popř. od 1.7.2026:

Od 1.7.2025

(8) Do výpočtu plochy jedné plodiny stejného rodu rostlin podle definice botanického systému klasifikace plodin nebo kultury stejného druhu brukvovitých, lilkovitých nebo tykvovitých se započtou plochy se shodnou plodinou, které ~~nejsou~~ odděleny **dílem půdního bloku téhož uživatele evidovaného se zemědělskou kulturou úhor nebo travní porost plochou o minimální o šířce menší než 6 metrů, která zároveň není krajinným prvkem.**

Od 1.1.2026

(8) Do výpočtu plochy jedné plodiny stejného rodu rostlin podle definice botanického systému klasifikace plodin nebo kultury stejného druhu brukvovitých, lilkovitých nebo tykvovitých se započtou plochy se shodnou plodinou, které jsou odděleny dílem půdního bloku téhož uživatele evidovaného se zemědělskou kulturou úhor nebo travní porost o šířce menší než 12 metrů.

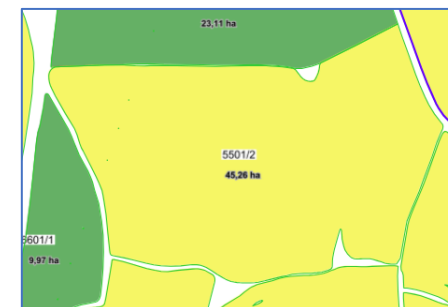
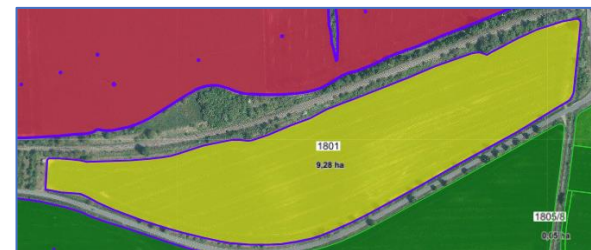
DZES 7B (novela)

- DZES 7B: Omezení plochy jedné plodiny (§ 11)
 - Šířka jiné kultury (U, G) pro souvislou plochu (DZES 7B) a DZES 5 (eroze)



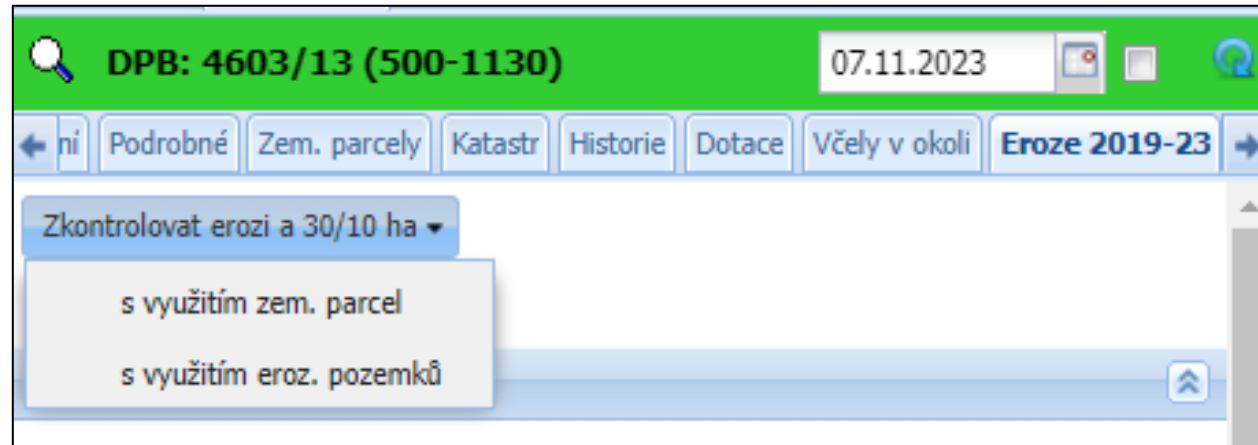
Kontrola eroze a souvislé plochy v LPIS

- Kontrola eroze a souvislé plochy 30 ha /10 ha
 - v LPIS s využitím VEP nebo zákresů zemědělských parcel
 - v předtiskové aplikaci s využitím předtiskových zákresů
 - oba standardy spolu souvisí:
 - 9,28 ha, MEO ⇨ řeším jen DZES 5
 - 45,26 ha, MEO ⇨ řeším DZES 5 i 7B
 - 65,94 ha, NEO ⇨ řeším jen DZES 7



Kontrola eroze a souvislé plochy v LPIS

- Kontrola eroze a souvislé plochy 30 ha /10 ha
 - vybraný DPB



- postup:
 - pořídit vstupní data (zákres, plodina, ochranná funkce, erozní ohroženost zákresu)
 - spustit kontrolu
 - vyhodnotit výsledek kontroly

Kontrola eroze a souvislé plochy v LPIS

- Kontrola eroze a souvislé plochy 30 ha /10 ha
 - vybraný DPB

Kontrola eroze a 30/10 ha													Přehled plodin pro DZES 5	Přehled plodin pro DZES 7b
DZES 5 (eroze)													DZES 7b (30/10 ha)	
	č.	Název/kód	Geom.	Plodina	Ochr. fce plodiny	Vým.	EO zákesu	Skupina plod.	EO skupiny	Potřeba POT	POT uplatněné	Výsledek kontroly		
+	Q 1	VEP4002/8-2	Ano	⇌ Kukuřice na síláž	NOF	14,40	MEO	Q 1+2	🔵 MEO	Ano	Ano	🟢 Podmínky splněny		
+	Q 2	VEP4002/8-3	Ano	⇌ Cukrovka	NOF	10,63	NEO	Q 1+2	🔵 MEO	Ano	Ne	🔴 Podmínky nesplněny		

Kontrola DZES 5 (eroze):

- Erozní ohroženost kontrolovaného celku: MEO
- Kontrola pokrytí plochy kontrolovaného celku nekolizními zákresy plodin: OK
- Kontrola zadání plodin: OK
- Sjednocení sousedících zákrasů plodin se shodnou protierozní funkcí NOF/SOF: Zjištěna skupina plodin
- Stanovení erozní ohroženosti na polygonech skupin plodin: EO skupiny uvedena v tabulce
- Potřeba půdoochr. techn. (POT) u některé plodiny: Ano - POT nebyly uplatněny.
- Vyhodnocení kontroly eroze na celku: 🟡 Podmínky nesplněny

Kontrola DZES 7b (30/10 ha):

- Vztahuje se podmínka DZES 7b: Ano
- Zjištěna výjimka za DPB (Biopásy/Čejka): Ne
- Vyhodnocení splnění DZES 7b na DPB: 🟢 Podmínky splněny
- Důvod splnění: Výměra celku do 30 ha.

Protierozní vyhláška

- **Zákon č. 334/1992 Sb., o ochraně zemědělského půdního fondu**

§ 3

Zásady ochrany zemědělské půdy

(1) Je zakázáno

a) způsobovat znečištění zemědělské půdy překračováním indikačních hodnot. Indikačními hodnotami se rozumí obsahy rizikových látek nebo rizikových prvků v zemědělské půdě, při jejichž překročení dochází k ohrožení zdravotní nezávadnosti potravin nebo krmiv, přímému ohrožení zdraví lidí nebo zvířat při kontaktu s půdou a negativnímu vlivu na produkční funkci zemědělské půdy, stanovené prováděcím právním předpisem; za znečišťování zemědělské půdy se nepovažuje používání látek a přípravků na zemědělské půdě v souladu se zvláštním právním předpisem²⁸⁾,

b) způsobovat ohrožení zemědělské půdy erozí překračováním přípustné míry jejího erozního ohrožení stanovené prováděcím právním předpisem; přípustná míra erozního ohrožení se stanoví na základě průměrné dlouhodobé ztráty půdy vyjádřené v tunách na 1 ha za 1 rok v závislosti na hloubce půdy,

c) užívat zemědělskou půdu k nezemědělským účelům bez souhlasu s odnětím ze zemědělského půdního fondu s výjimkou případů, kdy souhlasu není třeba, a

d) poškozovat fyzikální, chemické nebo biologické vlastnosti zemědělské půdy jejím zhutňováním, zamokřováním, vysoušením, překrýváním nebo narušováním erozí.

- **prováděcí právní předpis: vyhláška č. 240/2021 Sb., o ochraně zemědělské půdy před erozí**

Protierozní vyhláška

- **Vyhláška č. 240/2021 Sb., o ochraně zemědělské půdy před erozí**

- **pojmy (§ 2):**

Pro účely této vyhlášky se rozumí

- a)** monitoringem eroze zemědělské půdy elektronická aplikace, která slouží k hlášení, evidenci a vyhodnocování jednotlivých erozních událostí, vymezení jednotlivých erozně uzavřených celků a posuzovaných ploch,
- b)** posuzovanou plochou plocha zemědělské půdy, která je předmětem hodnocení erozního ohrožení zemědělské půdy, vymezená v monitoringu eroze zemědělské půdy na základě opakované erozní události jako průnik
 1. erozně uzavřeného celku s dílem půdního bloku kultury standardní orná půda²⁾, úhor²⁾ nebo travní porost²⁾, jedná-li se o zemědělskou půdu evidovanou v evidenci půdy podle zákona o zemědělství³⁾, nebo
 2. erozně uzavřeného celku s pozemky zemědělsky obhospodařovanými s druhem pozemku orná půda, jedná-li se o půdu neevidovanou v evidenci půdy podle zákona o zemědělství³⁾,
- c)** erozně uzavřeným celkem souvislé území zemědělské půdy, v rámci něhož dochází k lokálně uzavřenému eroznímu procesu, ohraničené rozvodnicí, na které vzniká povrchový odtok, a hranicí, kde je povrchový odtok přerušen,
- d)** erozním procesem uvolnění, transport a ukládání transportované půdy,
- e)** erozní událostí časově a prostorově vymezený děj, při němž dochází vlivem srážkové události k eroznímu procesu, a který je zaznamenán v monitoringu eroze zemědělské půdy,
- f)** opakovanou erozní událostí erozní událost opakovaně zaznamenaná v monitoringu eroze zemědělské půdy v rámci jednoho erozně uzavřeného celku, přičemž se nejedná o záznam v rámci téhož osevu,
- g)** protierozní kalkulačkou elektronická aplikace pro hodnocení erozního ohrožení zemědělské půdy,
- h)** zemědělským subjektem vlastník nebo jiná osoba oprávněná užívat posuzovanou plochu,
- i)** plochou jedné plodiny souvislá plocha osetá nebo osázená konkrétní plodinou podle nařízení Evropského parlamentu a Rady (EU) č. 1307/2013⁴⁾.

Protierozní vyhláška

- Vyhláška č. 240/2021 Sb., o ochraně zemědělské půdy před erozí
 - erozní událost v LPIS:



Protierozní vyhláška

- Vyhláška č. 240/2021 Sb., o ochraně zemědělské půdy před erozí
 - Portál „Monitoring eroze zemědělské půdy“:

Monitoring eroze zemědělské půdy

Výzkumný ústav meliorací a ochrany půdy, v.v.i. STÁTNÍ POZEMKOVÝ ÚŘAD

Informace Host

Vyhledávání 1:2 500

Přehledy Událost č. 2952

Strom vrstev

vrstvy

- Erozní události
 - Monitorované události**
 - Erozní rýhy
 - Místa vzniklých škod
 - Dotčená EUC
- Vodní eroze
- Hydrologie
- Vrstvy LPIS
- Podpůrné tématické vrstvy
- Správní hranice
 - Správní hranice (zdroj: ČÚZK)
- Podkladové mapy
 - Geonames (ČÚZK online)
 - Stínovaný model DMR4G (ČÚZK ...)
 - Stínovaný model DMR5G (ČÚZK ...)
 - Základní mapy ČR (ČÚZK online)
 - Pozemkový katastr (ČÚZK online)
 - Katastr nemovitosti (ČÚZK online)
 - Ortofoto ČR (LPIS online)
 - Ortofoto ČR (ČÚZK online)

Základní charakteristika události

Přiblížení Report nápověda

Typ eroze: plošná - na hlavní ploše Akumulace: na hraně pozemku [15 cm] sedimentů:

Akcelerátory eroze: *neuveдено*

Hlášení: 24.06.2022 KÚ: Hradčany na Moravě, Pavlovice u Pířerova

Okres: Pířerov do: 13.6.2022 15:00

Vznik od: 13.6.2022 14:00

Plocha nákreusu: 1,93 ha Místní název: Lhota - Mělky

Komentář:
Událost zjištěna při zjišťování průběhu hranic - den po odpolední bouři.

Další události v této lokalitě

ID	Vznik	Hlášení
Nebyly nalezeny události		

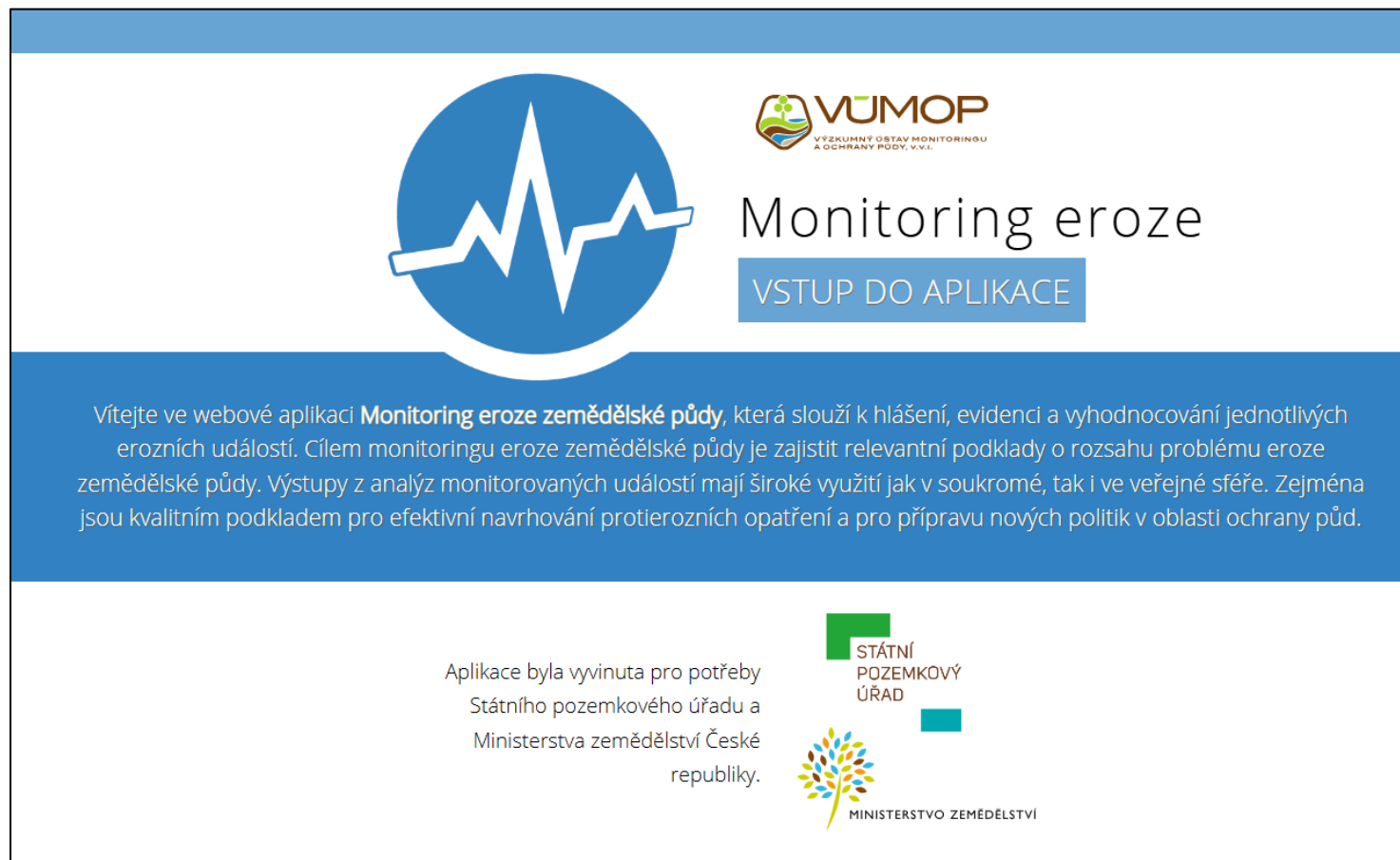
Detailní popis události

Fotky a dokumentace

50 m S-JTSK: x-527331.61, y-1139014.01

Protierozní vyhláška

- **Vyhláška č. 240/2021 Sb., o ochraně zemědělské půdy před erozí**
 - **Portál „Monitoring eroze zemědělské půdy“:**



The screenshot shows the landing page of the 'Monitoring eroze zemědělské půdy' web application. At the top, there is a blue header bar. Below it, on the left, is a circular logo with a white heartbeat line. To the right of the logo is the logo for VUMOP (Výzkumný ústav monitoringu a ochrany půdy, v.v.i.) and the text 'Monitoring eroze'. Below this is a blue button with the text 'VSTUP DO APLIKACE'. The main content area has a blue background with white text. At the bottom, there is a white footer area with text and logos.

Vítejte ve webové aplikaci **Monitoring eroze zemědělské půdy**, která slouží k hlášení, evidenci a vyhodnocování jednotlivých erozních událostí. Cílem monitoringu eroze zemědělské půdy je zajistit relevantní podklady o rozsahu problému eroze zemědělské půdy. Výstupy z analýz monitorovaných událostí mají široké využití jak v soukromé, tak i ve veřejné sféře. Zejména jsou kvalitním podkladem pro efektivní navrhování protierozních opatření a pro přípravu nových politik v oblasti ochrany půd.

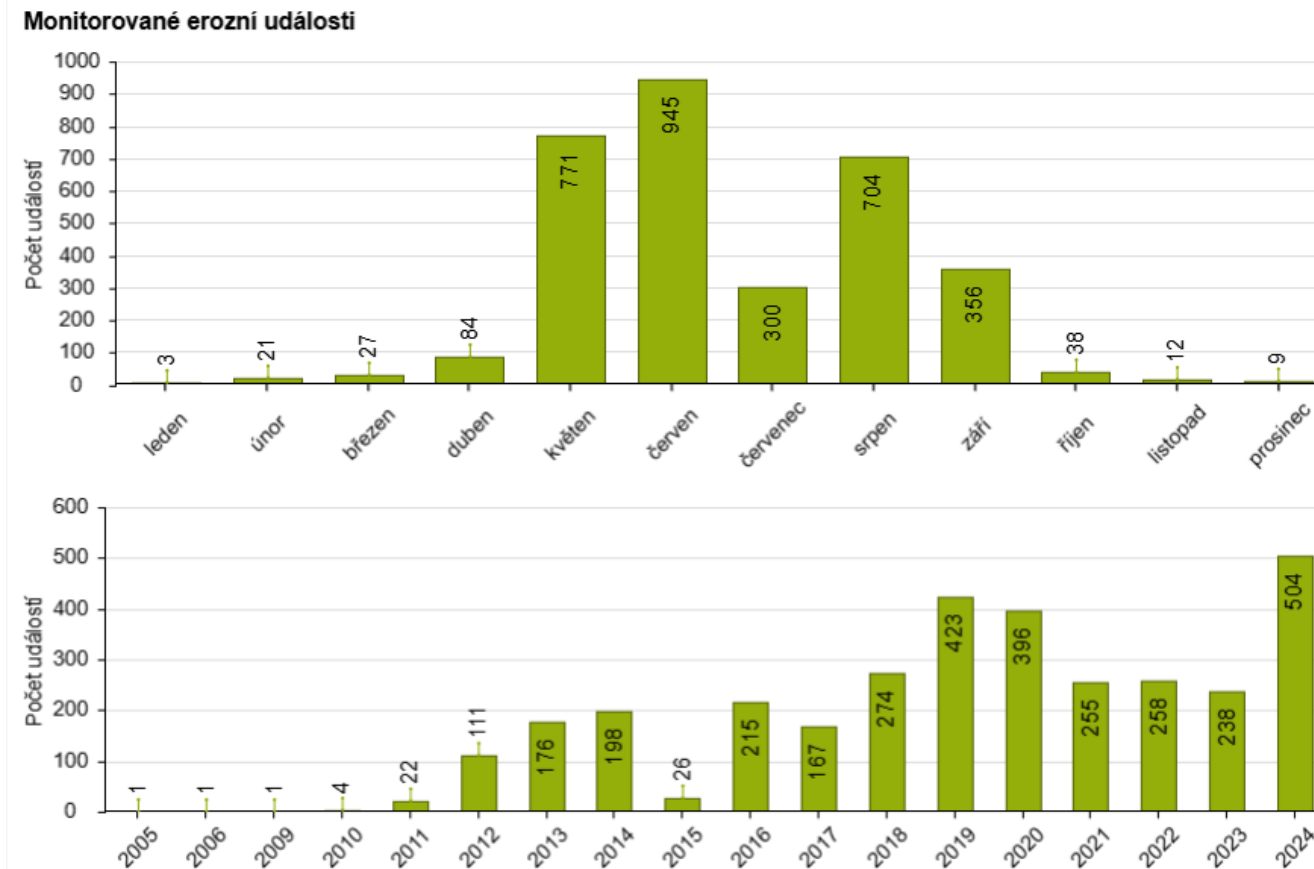
Aplikace byla vyvinuta pro potřeby
Státního pozemkového úřadu a
Ministerstva zemědělství České
republiky.

STÁTNÍ
POZEMKOVÝ
ÚŘAD

MINISTERSTVO ZEMĚDĚLSTVÍ

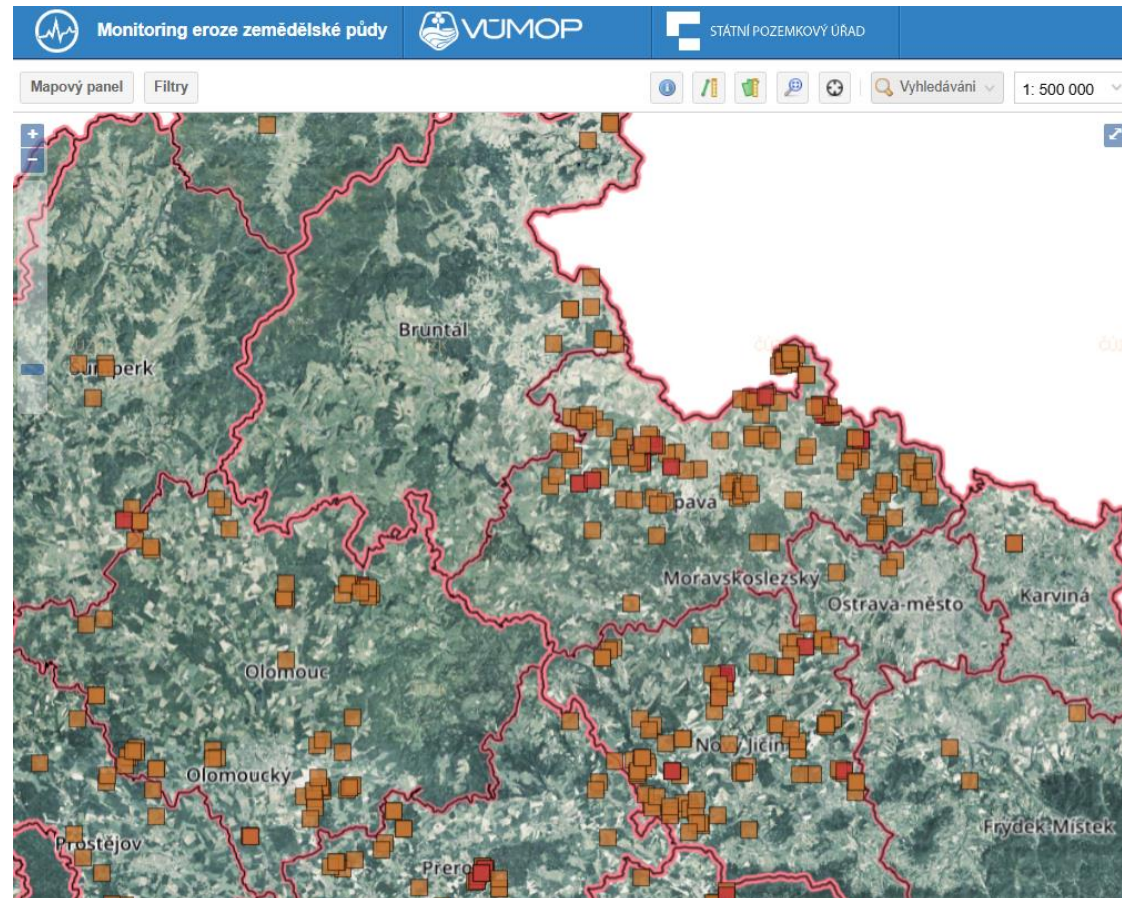
Protierozní vyhláška

- Vyhláška č. 240/2021 Sb., o ochraně zemědělské půdy před erozí
 - Portál „Monitoring eroze zemědělské půdy“:



Protierozní vyhláška

- Vyhláška č. 240/2021 Sb., o ochraně zemědělské půdy před erozí
 - Portál „Monitoring eroze zemědělské půdy“:



Protierozní vyhláška

- **Vyhláška č. 240/2021 Sb., o ochraně zemědělské půdy před erozí**
 - **přípustná míra erozního ohrožení a způsob hodnocení erozního ohrožení (§ 4 a 5):**

§ 4

Přípustná míra erozního ohrožení

Přípustná míra erozního ohrožení je dána přípustnou ztrátou zemědělské půdy způsobenou vodní erozí vztaženou k hloubce půdy vyjádřenou v tunách na 1 ha za 1 rok a je stanovena v příloze č. 1 k této vyhlášce.

§ 5

Způsob hodnocení erozního ohrožení

(1) Hodnocení erozního ohrožení zemědělské půdy spočívá v provedení výpočtu v protierozní kalkulačce za účelem zjištění míry erozního ohrožení posuzované plochy postupem uvedeným v příloze č. 2 k této vyhlášce.

(2) Orgány ochrany zemědělského půdního fondu při hodnocení erozního ohrožení posuzovaných ploch vycházejí z údajů o opakovaných erozních událostech zaznamenaných v monitoringu eroze zemědělské půdy.

Protierozní vyhláška

- **Vyhláška č. 240/2021 Sb., o ochraně zemědělské půdy před erozí**
 - **příloha č. 1:**

Příloha č. 1 k vyhlášce č. 240/2021 Sb.

Přípustná míra erozního ohrožení

Charakteristika kategorie	Hloubka půdy	Hodnota 5. číslice kódu BPEJ (sdruženého kódu skeletovitosti a hloubky půdy)	Přípustná míra erozního ohrožení (t.ha ⁻¹ .rok ⁻¹)
půda hluboká	> 60 cm	0, 2, 3,	9,0
půda středně hluboká	30 - 60 cm	1, 4, 7*	9,0
půda mělká	< 30 cm	5, 6, 8*, 9*	2,0

* Platí pouze pro půdy o sklonitosti > 12 stupňů, tj. HPJ 40, 41. Pro půdy s kódem 8 a 9 je hloubka půdy v garantované vrstvě ve výpočtu eroze nastavena jako mělká z principu předběžné opatrnosti. Podrobná charakteristika BPEJ a HPJ je uvedena ve vyhlášce č. 227/2018 Sb., o charakteristice bonitovaných půdně ekologických jednotek a postupu pro jejich vedení a aktualizaci.

Protierozní vyhláška

- **Vyhláška č. 240/2021 Sb., o ochraně zemědělské půdy před erozí**
 - příloha č. 2:

Hodnocení erozního ohrožení na posuzované ploše

Výpočet ohrožení zemědělských půd vodní erozí a hodnocení účinnosti navrhovaných protierozních opatření vychází z Univerzální rovnice ztráty půdy, která má tvar

$$G = R \cdot K \cdot L \cdot S \cdot C \cdot P$$

Překročení míry erozního ohrožení vyjadřuje erozní ohrožení zemědělské půdy, při kterém je překročena přípustná ztráta půdy erozí. Pro účely vyhlášky jde o stav, kdy je v protierozní kalkulačce na hodnocené ploše překročen maximálně přípustný součin hodnot faktoru ochranného vlivu vegetace a faktoru protierozních opatření. Pro účely vyhlášky je vyjádřeno ve tvaru

$$C \cdot P > C_p \cdot P_p$$

Nepřekročení míry erozního ohrožení je vyjádřeno vztahem, který vyjadřuje erozní ohrožení zemědělské půdy, při kterém není překročena přípustná ztráta půdy erozí. Pro účely vyhlášky jde o stav, kdy v protierozní kalkulačce není na hodnocené ploše překročen maximálně přípustný součin hodnot faktoru ochranného vlivu vegetace a faktoru protierozních opatření

$$C \cdot P \leq C_p \cdot P_p$$

přičemž hodnota součinu $C_p \cdot P_p$ představuje součin hodnot faktoru ochranného vlivu vegetace a faktoru protierozních opatření, při jehož překročení dojde k překročení přípustné ztráty půdy erozí. Protierozní kalkulačka jej definuje na základě vztahu

$$C_p \cdot P_p = G_p / (R \cdot K \cdot L \cdot S),$$

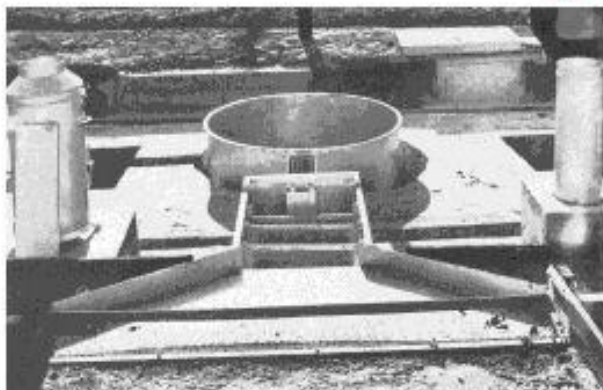
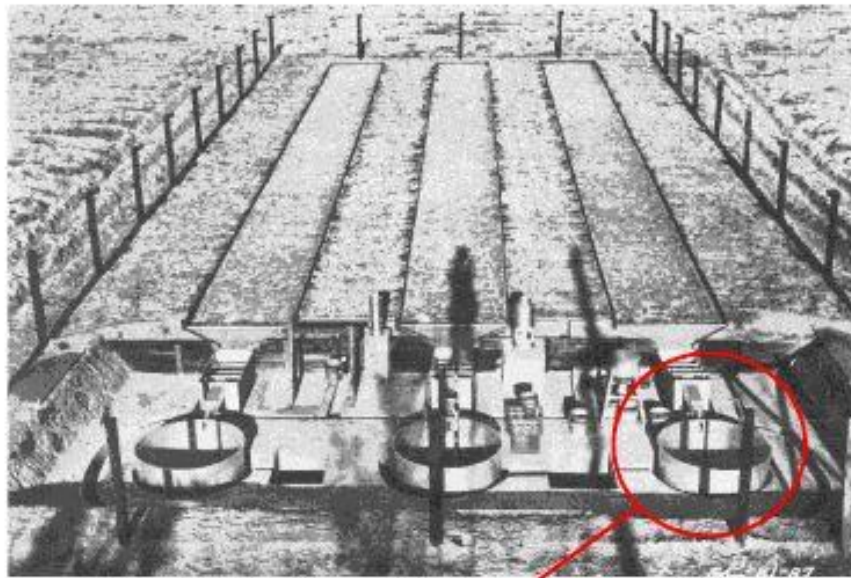
Protierozní vyhláška

- Vyhláška č. 240/2021 Sb., o ochraně zemědělské půdy před erozí

- USLE – Universal Soil Loss Equation
(Univerzální rovnice ztráty půdy)
- Autoři rovnice D. Smith a W. Wischmeier
(USA, 1965)
- Jednoduchá
- Doporučovaná
- Existují podkladová data
- **RUSLE, MUSLE**



Protierozní vyhláška



22,13 m

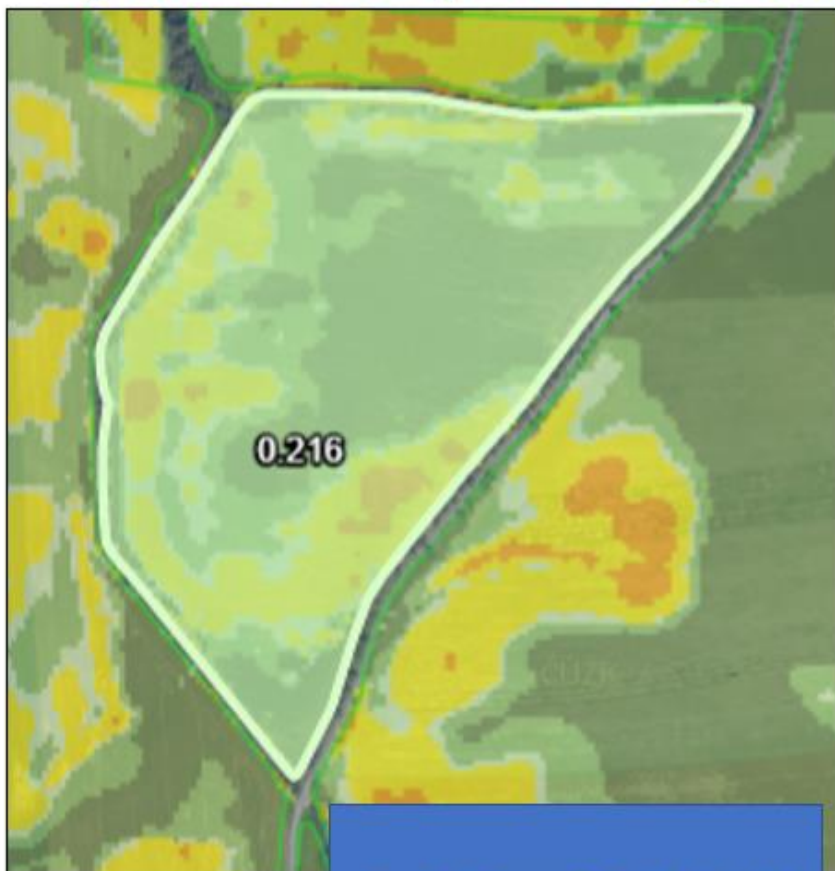
9 %

úhor

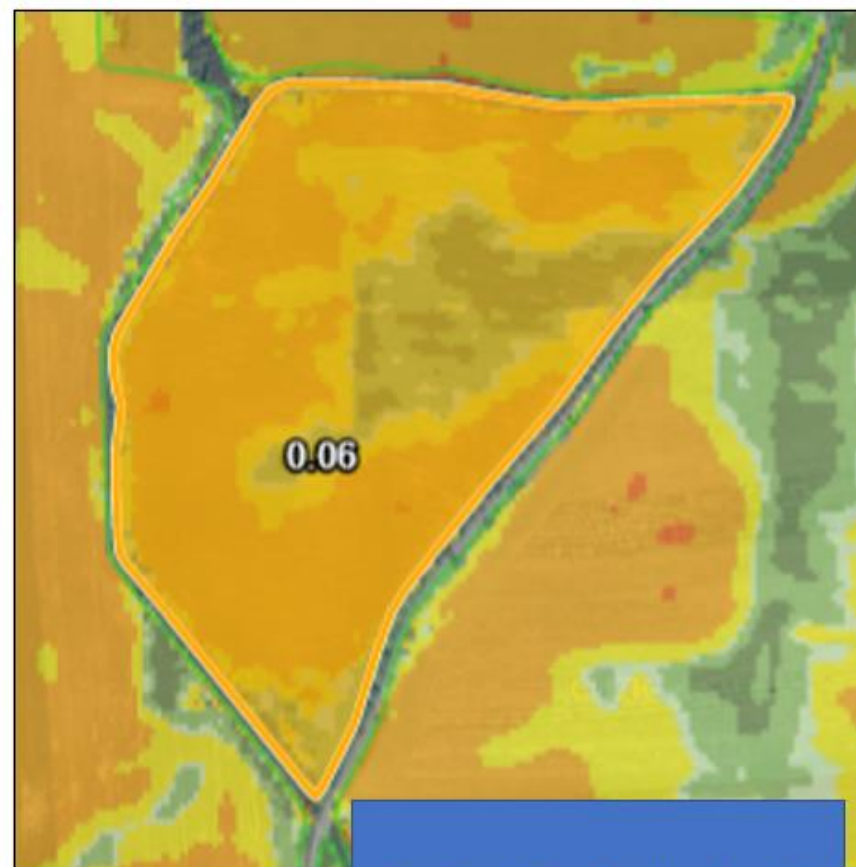
Zdroj: ČVUT Praha

Protierozní vyhláška

- Vyhláška č. 240/2021 Sb., o ochraně zemědělské půdy před erozí



$C_p \times P_D$ (G = 17 t/ha/rok)



$C_p \times P_D$ (G = 5 t/ha/rok)

Protierozní vyhláška

 Host | [přihlásit se](#) | [registrace](#)



Ministerstvo životního prostředí

PROTIEROZNÍ KALKULAČKA

VSTUP DO APLIKACE

Protierozní kalkulačka je internetová aplikace pro hodnocení erozního ohrožení zemědělské půdy, která kromě výpočtu míry ohrožení erozí pro posuzovanou plochu umožňuje sestavit Plán opatření ke snížení erozního ohrožení zemědělské půdy. Tento plán obsahuje opatření ke snížení erozního ohrožení za účelem nepřekročení přípustné míry erozního ohrožení posuzované plochy podle § 7 odst. 1 písm. a) a b) vyhlášky č. 240/2021 Sb. o ochraně zemědělské půdy před erozí.

Aplikace Protierozní kalkulačka byla vyvinuta pro Ministerstvo zemědělství Výzkumným ústavem monitoringu a ochrany půdy, v.v.i. V současné době je aplikace upravena pro potřeby Ministerstva životního prostředí, pro plnění požadavků vyhlášky č. 240/2021 Sb. o ochraně zemědělské půdy před erozí.

Ministerstvo životního prostředí



MINISTERSTVO ZEMĚDĚLSTVÍ



Protierozní vyhláška

Protierozní kalkulačka | Ministerstvo životního prostředí | VUMOP

Mapový panel

Strom vrstev

Připojit WMS

vrstvy

- Funkční vrstvy
 - Vybrané DPB/EP/EUC**
 - Vrstvy LPIS
 - LPIS (LPIS online)
 - GPŽ
 - LPIS štiček (LPIS online)
 - LPIS dle kultury (LPIS online)
 - LPIS dle režimu EZ (LPIS online)
- Návrh DZES 5 od 2024
- Správní hranice
 - Správní hranice (zdroj: ČÚZK)
- Podkladové vrstvy eroze
- Vrstvy pro výpočet eroze
- Půdy nevhodné pro změnu TTP na OP
- Podkladové mapy
 - Geonames (ČÚZK online)
 - Stínovaný model DMR4G (ČÚZK online)
 - Stínovaný model DMR5G (ČÚZK online)
 - Základní mapy ČR (ČÚZK online)
 - Pozemkový katastr (ČÚZK online)
 - Katastr nemovitosti (ČÚZK online)
 - Ortofoto ČR (LPIS online)
 - Ortofoto ČR (ČÚZK online)

Panel lokalizace

Lokalizace vybrat | vytvořit

Vybrané DPB

Osevní postup: Vyberte díly půdních bloků.

Ochranný účinek OP a PEO		Výměra	Kultura	Akce
Přípustné C _{p,P}	Vypočtené C.P	Rozdíl		

Panel lokalizace

Lokalizace vybrat | vytvořit

Vybrané DPB

Osevní postup: Vyberte díly půdních bloků.

Ochranný účinek OP a PEO		Výměra	Kultura	Akce
Přípustné C _{p,P}	Vypočtené C.P	Rozdíl		

Správa lokalizace

Výběr lokalizace | Nová lokalizace

Zvolit Smazat Editace

	ID	Datum	Název	Poznámka
+	1	5441	11.12.2023	Karel
+	2	5522	15.02.2024	EUC
+	3	5524	15.02.2024	dnes

Protierozní vyhláška

- Protierozní kalkulačka

Osevní postup: ▼ není vybrán OP. Možnosti ▼

<input type="checkbox"/>	Čtverec ▼	Ochranný účinek OP a PEO ▼			Výměra ▼	Kultura ...
		Zk. kód ▼	Přípustné C _p -P _p	Vypočtené C.P		
☒ Nezařazeno (97 PB)						
<input type="checkbox"/>	1	510-1130	1306/6	0,055	11,35 ha	R
<input type="checkbox"/>	2	510-1130	1203/1	1,000	6,13 ha	R
<input type="checkbox"/>	3	500-1140	7004/3	0,067	5,30 ha	R
<input type="checkbox"/>	4	500-1140	8001/7	0,086	3,83 ha	R
<input type="checkbox"/>	5	500-1130	4603/13	0,062	28,35 ha	R
<input type="checkbox"/>	6	500-1130	6606/3	0,058	26,08 ha	R
<input type="checkbox"/>	7	500-1130	6602	0,069	16,29 ha	R
<input type="checkbox"/>	8	500-1130	1204/24	0,073	14,34 ha	R
<input type="checkbox"/>	9	500-1130	5802/3	1,000	12,22 ha	R
<input type="checkbox"/>	10	500-1130	4803/12	0,050	11,28 ha	R
<input type="checkbox"/>	11	500-1130	7510/1	0,054	8,19 ha	R
<input type="checkbox"/>	12	500-1130	8903/5	0,066	8,16 ha	R

Protierozní vyhláška

- Protierozní kalkulačka

Osevní postup: ▾ S vyšším podílem kukuřice - pro suché oblasti		Č faktor: 0,296		Možnosti ▾				
<input type="checkbox"/>	Čtverec ▾	Ochranný účinek OP a PEO ▾				Volba PEO	Výměra ▾	Kultura ...
		Zk. kód ▾	Připustné C _p -P _p	Vypočtené C.P	Rozdíl			
☑ Nezařazeno (97 PB)								
<input type="checkbox"/>	1	510-1130	1306/6	0,055	0,296	-0,241	11,35 ha	R
<input type="checkbox"/>	2	510-1130	1203/1	1,000	0,296	0,704	6,13 ha	R
<input type="checkbox"/>	3	500-1140	7004/3	0,067	0,296	-0,229	5,30 ha	R
<input type="checkbox"/>	4	500-1140	8001/7	0,086	0,296	-0,209	3,83 ha	R
<input type="checkbox"/>	5	500-1130	4603/13	0,062	0,296	-0,234	28,35 ha	R
<input type="checkbox"/>	6	500-1130	6606/3	0,058	0,296	-0,238	26,08 ha	R
<input type="checkbox"/>	7	500-1130	6602	0,069	0,296	-0,227	16,29 ha	R
<input type="checkbox"/>	8	500-1130	1204/24	0,073	0,296	-0,223	14,34 ha	R
<input type="checkbox"/>	9	500-1130	5802/3	1,000	0,296	0,704	12,22 ha	R
<input type="checkbox"/>	10	500-1130	4803/12	0,050	0,296	-0,246	11,28 ha	R
<input type="checkbox"/>	11	500-1130	7510/1	0,054	0,296	-0,241	8,19 ha	R
<input type="checkbox"/>	12	500-1130	8903/5	0,066	0,296	-0,230	8,16 ha	R

Další informační zdroje



Protierozní kalkulačka

Aplikace pro řešení protierozní ochrany půdy



Kalkulačka vláhové potřeby

Určení vláhové potřeby a závlahového množství plodin



Monitoring eroze

Sledování a záznamy erozních událostí



Limity využití půdy

Vyhledávání pozemků přijatelných pro zastavění a analýza limitů využití zemědělské půdy.



Půda v mapách

Pedologické mapy, vlastnosti a ohrožení půdy



Půda v číslech

Analýza, statistiky a sledování změn vlastností půdy v čase.



KPP

Komplexní průzkum půd v digitální podobě



eKatalog BPEJ

Určení BPEJ na pozemcích, rozklíčování hodnot BPEJ a návazné předpisy



ReStEP

Interaktivní mapa OZE pro regionální udržitelné plánování v energetice



Modul BIOMASA

Rozšíření aplikace RESTEP o využití zemědělské biomasy.



Modul EKONOMIKA

Rozšíření aplikace RESTEP o ekonomickou podporu.



IS melioračních staveb

Dostupné informace o melioračních stavbách: odvodnění, závlahy, protierozní opatření

Děkuji za pozornost.