



Reformovaná Společná zemědělská politika od roku 2015 **Přímé platby**

Ministerstvo zemědělství



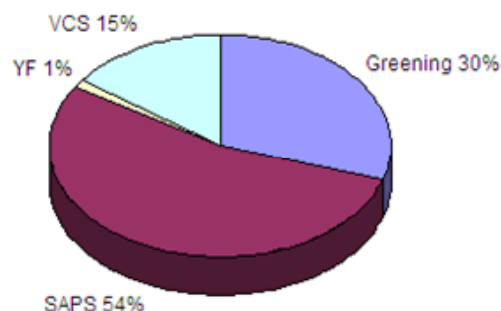
Obsah prezentace

- 1) Reforma v I. pilíři - přímé platby
- 2) Legislativní rámec
- 3) Finanční rámec
- 4) Aktivní zemědělec
- 5) Mladý zemědělec
- 6) Greening - diverzifikace plodin, EFA plochy
- 7) Podpora citlivých sektorů



Reforma od 2015 – přímé platby

- vícesložkový systém
- platby pouze pro „aktivní zemědělce“
- zachována možnost SAPS až do 2020



- další možné složky PP: LFA, malí zemědělci

Legislativní rámec

- Nařízení EP a Rady (EU) č. **1307/2013**,
 - kterým se stanoví pravidla pro přímé platby
 - Nařízení Komise – delegované č. **639/2014**
 - Nařízení Komise – prováděcí č. **641/2014**
- Nařízení EP a Rady (EU) č. **1306/2013**
 - o financování, řízení a sledování SZP
 - Nařízení Komise – delegované č. **640/2014**
 - Nařízení Komise – prováděcí č. **809/2014**
- Nařízení vlády, kterým se stanoví pravidla pro přímé platby – **doplňkové k evropským předpisům**

Finanční rámec

- průměrná roční obálka pro I. pilíř **23 mld. Kč**
- přesun do II. pilíře – **flexibilita 3 mld. Kč**
- PVP cca **850 mil. Kč**

Degresivita – snížení platby

- SAPS
- 5 % nad 150 tis. € / 4,2 mil. Kč

Finanční disciplína

- přímé platby
- ... % nad 2 tis. € / 55 tis. Kč
- možnost kompenzace



5

MINISTERSTVO ZEMĚDĚLSTVÍ

Žadatel o přímé platby

Zemědělský podnikatel

- evidence dle § 2 e-h zákona o zemědělství
- provozování zemědělské výroby zapsané v OR
- + organizační složka státu

Aktivní zemědělec

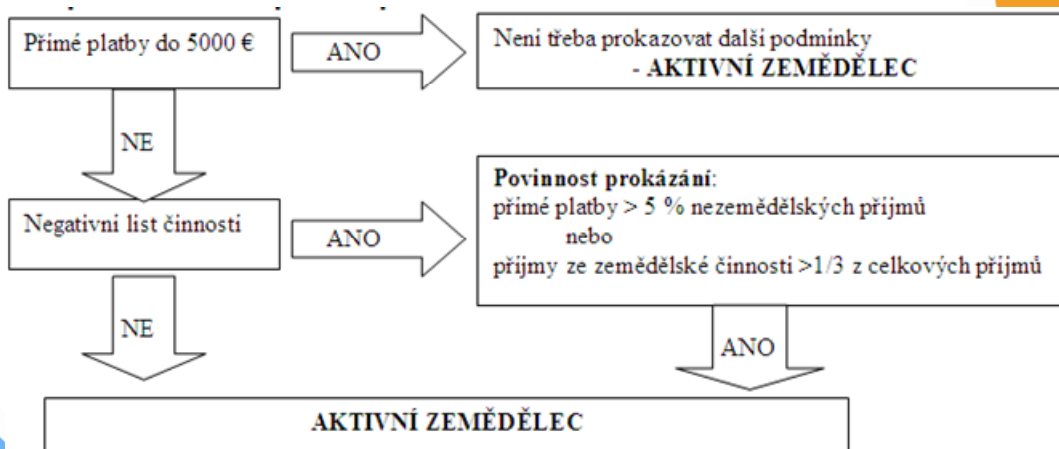
- posuzován od 5 tis.€ / 140 tis. Kč / cca 20 ha



6

MINISTERSTVO ZEMĚDĚLSTVÍ

Aktivní zemědělec



Aktivní zemědělec – negativní činnosti

Čl. 9.2 N 1307/2013	CZ NACE
provozování letiště	52.23 činnosti související s leteckou dopravou
železniční služby	49.10 a 49.20 železniční osobní a nákladní doprava
provozování vodohospodářských děl	36.00 a 37.00 shromažďování, úprava a rozvod vody, činnosti související s odpadními vodami
služby v oblasti nemovitostí	68.10, 68.20, 68.31 a 68.32 nákup a prodej nemovitostí, pronájem a správa nemovitostí, zprostředkovatelské činnosti realitních agentur
stálé sportovní a rekreační areály	93.11, 93.29, 55.10 a 20 provozování sportovních zařízení, zábavní a rekreační činnosti, rekreační ubytování, ubytování v hotelích

Aktivní zemědělec – kritéria

příjmová kritéria z evropské legislativy

- a) roční částka PP > 5 % nezemědělských příjmů
nebo
- b) zemědělské příjmy > třetina celkových příjmů
nebo

národní specifické kritérium

- c) zemědělská činnost je nezbytná pro zajištění dalších činností žadatele v oblasti vědy, výzkumu, vzdělávání, výuky, zkušebnictví a hospodaření a správy majetku ČR



9

MINISTERSTVO ZEMĚDĚLSTVÍ

Aktivní zemědělec – kalkulace kritérií

Limit 5000 €

- částka PP za předchozí rok
- nezohledňují se snížení a sankce
- „fiktivní“ částka PP– deklarované ha x sazba za předchozí rok

Příjmy

- hodnoty za předchozí účetně uzavřené období
- zemědělské příjmy = příjmy/výnosy z činností dle čl. 4 N 1307/2013 (chov zvířat, pěstování plodin včetně sklizně, dojení, plemenářské činnosti, udržování zemědělských ploch) + podpory z EZZF, EZFRV, národní zemědělské podpory



10

MINISTERSTVO ZEMĚDĚLSTVÍ

Aktivní zemědělec – prokazování

Příjmová kritéria

- „subjekt provozující negativní činnosti předloží ověřitelné důkazy“
- zpráva auditora potvrzující deklarované zemědělské / nezemědělské příjmy
- u některých „negativních“ činností výjimky – ubytování na farmě, pronájem budov v rámci zemědělského podniku apod.

PRV – podpora investic

prostřednictvím investic lze stimulovat rozvoj podniků, a tím jejich vyšší konkurenceschopnost (peníze jsou určeny přímo na rozvoj a nelze je použít jinak – jedná se tedy o investici do budoucna resp. řešení problémů z dlouhodobé perspektivy)

možnost přímého ovlivnění vývoje zemědělství prostřednictvím vhodného cílení podpor (živočišná výroba, chmel atd.), motivace zemědělců zamýšlet se nad rozvojem a inovací své výroby

investice jsou klíčovou podporou pro sektory, které primárně nehuspodaří na půdě – prasata, drůbež, do jisté míry mléčný skot

investiční dotace jsou jedinou podporou pro sektor potravinářství, jehož produktivita za průměrem EU zaostává o polovinu

příslušné analýzy potvrdily, že ačkoli došlo ke snížení výkonnosti všech zemědělských podniků, u podniků podpořených investiční dotací byl tento trend mírnější oproti srovnávací skupině nepodpořených

realizované investice napomohly subjektům udržet si současné odběratele a zároveň zlepšit vyjednávací pozici vůči odběratelům

mezi investice do zemědělství jsou zahrnuty rovněž pozemkové úpravy, pro jejichž realizaci je dotace z PRV jednou z klíčových podpor

vysoké platby na plochu zdražují pronájem půdy, což je vzhledem k faktu, že velká část zemědělské půdy je pronajata, klíčovým problémem (dotace pak de facto nesměřují zemědělcům, ale vlastníkům půdy)

Jednotná platba na plochu zemědělské půdy SAPS

- SAPS pokračuje do 31. 12. 2020
- způsobilá zemědělská půda, která:
 - a) je **evidována v LPIS na žadatele** nejméně ode dne doručení žádosti SZIF **do 31. srpna příslušného kalendářního roku**,
 - b) je žadatelem **zemědělsky obhospodařována**
 - c) má minimální způsobilou výměru **1 ha**
 - c) je udržována **v souladu s pravidly podmíněnosti** po celý příslušný kalendářní rok



12

MINISTERSTVO ZEMĚDĚLSTVÍ

Mladý zemědělec

- **25% prémie** vyplácená navíc k SAPS
- maximálně 5 let
- maximálně na 90 ha
- **žadatel** poprvé zřizuje zemědělský podnik jako jeho vedoucí
nebo poprvé zřídil zemědělský v průběhu pěti let před prvním podáním žádosti o SAPS
- **žadatel** v roce podání první žádosti na SAPS podle N 1306 nesmí být starší 40 let
- doba poskytování se zkracuje o počet let mezi založením podniku a podáním žádosti



13

MINISTERSTVO ZEMĚDĚLSTVÍ

Mladý zemědělec – právnická osoba

- mladý zemědělec poprvé zřizuje / zřídil zemědělský podnik v průběhu pěti let před prvním podáním žádosti o SAPS
- mladý zemědělec vykonává v PO **účinnou a dlouhodobou kontrolu** v oblasti řízení, zisků, finančních rizik, v prvním roce podání žádosti o YF
- rozumí se tím postavení **většinového společníka**
- PO nezpůsobilá pro podporu, pokud mladí zemědělci ztratí kontrolu nad PO



14

MINISTERSTVO ZEMĚDĚLSTVÍ

Ozelenění / greening

- platba pro zemědělce dodržující zemědělské postupy příznivé pro klima a životní prostředí
- 30 % z celkového objemu PP
- základní podmínky:
 - **diverzifikace plodin**
 - **zachování trvalých travních porostů**
 - **plocha využívaná v ekolog. zájmu – EFA**
- další možnosti splnění:
 - ekologické zemědělství
 - do budoucna tzv. rovnocenné postupy



15

MINISTERSTVO ZEMĚDĚLSTVÍ

Diverzifikace plodin

- pro výměru **orné půdy 10 ha a více**

10 až 30 ha:

alespoň pro 2 plodiny, hlavní plodina méně než 75 %
výměry

nad 30 ha:

alespoň 3 plodiny, 1 hlavní plodina méně než 75 % výměry,
2 hlavní plodiny méně než 95 % výměry

- **plodina** = kultura různého rodu,
 - u brukvovitých, lilkovitých a tykvovitých kultura různého druhu,
 - v rámci rodu rozlišeny ozimy a jařiny, úhor, trávy či jiné bylinné pícniny

16



Diverzifikace plodin

- **kontrolní období** pro výskyt hlavní plodiny:

1.červen – 31.srpen

- výjimky:

- podniky s více než 75 % o.p. pro produkci bylinné píce či trav, včetně kombinace s úhorem

- či 75 % TTP

- zbývající orná půda nesmí činit více než 30 ha

- povinná diverzifikace = **povinná deklarace plodin**

17



Trvalé travní porosty

- 2 úrovně povinností:

individuální – environmentálně citlivé TTP

při porušení neprodleně uložena povinnost
zatravnění do podání následující žádosti

celostátní poměr TTP vůči zemědělské ploše

povinnost uložena do konce příslušného roku
zatravnění do podání následující žádosti



18

MINISTERSTVO ZEMĚDĚLSTVÍ

Trvalé travní porosty

- **zákaz rozorání či změny kultury ploch TTP:**

- území Natura 2000
- 1. zóna CHKO a NP
- národních přírodních památek, národních přírodních rezervací, přírodních rezervací a přírodních památek
- plochy podél vodních útvarů - pás minimálně 12 m
- silně erozně ohrožené plochy
- podmáčené a rašelinné louky evidované v LPIS
- plochy v III. aplikačním pásmu nitrátově zranitelných oblastí



19

MINISTERSTVO ZEMĚDĚLSTVÍ

Trvalé travní porosty

- sledování poměru trvalých travních porostů vůči celkové zemědělské ploše na národní úrovni
- povinnost zajistit, aby poměr trvalých travních porostů **nepoklesl o více než 5 % vůči referenčnímu** poměru stanovenému v roce 2015
- stanovuje se z výměr deklarovaných v žádostech
- při vyšší odchylce budou mít žadatelé **povinnost obnovit trvalé travní porosty**
 - vztahuje se na žadatele, kteří mají k dispozici plochy „rozorané“ v průběhu 2-3 předchozích let povinnost bude uložena do konce příslušného roku
 - zatravnění má být provedeno nejpozději do data podání žádosti v následujícím roce

EFA - plocha využívaná v ekologickém zájmu

- od výměry **orné půdy 15 ha** a více
- povinnost vyčlenit alespoň **5 % výměry orné půdy jako EFA**
- stanoven seznam 10 typů EFA prvků, ze kterého členské státy vybírají
- minimální výměra EFA = 100 m²
- stanoveny **přepočítávací koeficienty**
- obdobné výjimky jako u diverzifikace u plodin

EFA - plocha využívaná v ekologickém zájmu

- úhor využívaný v ekologickém zájmu
- krajinné prvky využívané v ekologickém zájmu, totožné s DZES
- souvrať
- plochy s rychle rostoucími dřevinami
- zalesněné plochy
- plochy s meziplodinami
- plochy s plodinami, které vážou dusík

22



EFA – přepočítávací koeficienty

EFA plocha	koeficient
úhor	1
krajinné prvky	1 - 2
souvrať	1,5
RRD plochy	0,3
zalesněné plochy	1
plochy s meziplodinami	0,3
plochy s plodinami, které vážou dusík	0,7

23



EFA – přepočítávací koeficienty

krajinný prvek	koeficient
stromořadí	2
solitérní dřevina	1,5
skupina dřevin	1,5
terasa	1
mez	1
travnatá údolnice	1
příkop	2

24

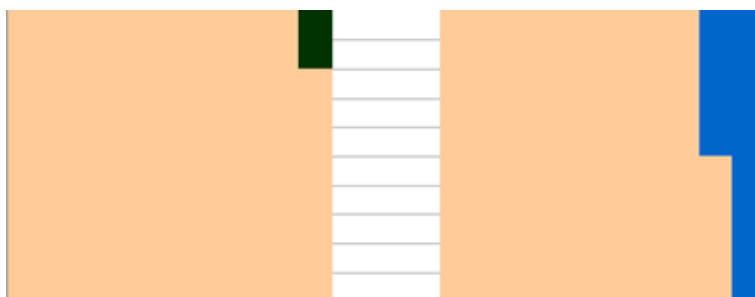


EFA

- 2 podniky s výměrou 100 ha orné půdy

EFA = stromořadí
 $5\% \text{ ze } 100 \text{ ha} / 2 = 2,5 \text{ ha}$

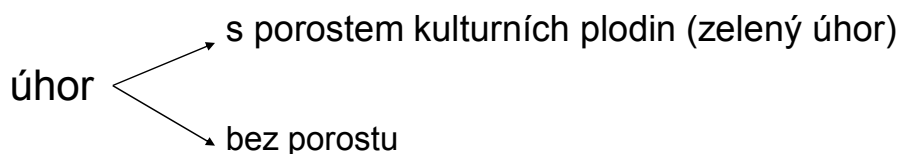
EFA = meziplodiny
 $5\% \text{ ze } 100 \text{ ha} / 0,3 = 16 \text{ ha}$



25



EFA- půda ležící ladem - úhor



- **zákaz produkce** – zákaz sklizně i pastvy, lze mulčovat a zapravit porost na zelené hnojení
- zákaz použití hnojiva, používání přípravků na ochranu rostlin pouze na úhoru bez porostu
- max. doba trvání 3 roky, poslední rok zasít **do 31. října ozimou plodinu**
- zemědělsky udržován od 1. ledna do 15. července
- úhor bez porostu **nelze na MEO a SEO**

EFA- okraje polí - souvrať

- šíře: min. 1 m, max. 20 m
- max. výměra 20 % plochy dílu půdního bloku
- plodina na souvrati musí být odlišná od hlavní plodiny
- **zákaz sklizně i pastvy**, lze mulčovat a zapravit porost
- zemědělsky udržována od doby založení porostu hlavní plodiny minimálně do 15. července
- do doby sklizně hlavní plodiny je zakázáno použití hnojiv

- Ve formuláři:
- Seznam DPB a výměra plochy v jednotlivých PB
- Zákres souvrati na jednotlivých PB
- Výměra souvrati

EFA- krajinné prvky I

- **Mez:** souvislý zatravněný útvar liniového typu, sloužící zejména ke snižování nebezpečí vodní nebo větrné eroze, zpravidla vymezující hranici dílu půdního bloku, součástí meze může být dřevinná vegetace nebo kamenná zídka
- **Terasa:** souvislý svažité útvar liniového typu tvořený terasovým stupněm, sloužící ke snižování nebezpečí vodní nebo větrné eroze, a zmenšující sklon části svahu dílu půdního bloku, zpravidla vymezující hranici dílu půdního bloku, součástí terasy může být dřevinná vegetace nebo kamenná zídka
- **Travnatá údolnice:** členitý svažité útvar, sloužící ke snižování nebezpečí vodní nebo větrné eroze, vymezující dráhu soustředěného odtoku vody z dílu půdního bloku, se zemědělskou kulturou orná půda, součástí travnaté údolnice může být dřevinná vegetace



Definice KP bude nově uvedena v NV k LPIS, které bude platné od 1. 1. 2015, původně byly uvedeny v NV č. 335/2009 Sb. o stanovení druhů KP.

Změny došly pouze u výměry skupiny dřevin a zavedení nového KP příkop. Zbylé KP zůstaly stejné jako v DZES 7.

EFA- krajinné prvky II

- **Skupina dřevin:** útvar neliniového typu, tvořený nejméně 2 kusy dřevinné vegetace s nejvyšší možnou výměrou **3 000 m²**, za skupinu dřevin se nepovažuje dřevinná vegetace, která je součástí meze, terasy nebo travnaté údolnice, a dřevinná vegetace, která plní funkci lesa podle § 3 lesního zákona (*pozn. navýšení výměry z 2 000 na 3 000 m²*)
- **Stromořadí:** útvar liniového typu, tvořený nejméně 5 kusy dřevinné vegetace a zpravidla s pravidelně se opakujícími prvky, za stromořadí se nepovažuje dřevinná vegetace, která je součástí meze, terasy nebo travnaté údolnice, a dřevinná vegetace, která plní funkci lesa podle § 3 lesního zákona



29

Ve formuláři:

- seznam DPB na kterých se KP nachází,
- Druh KP a zákres KP na daném PB

EFA- krajinné prvky III

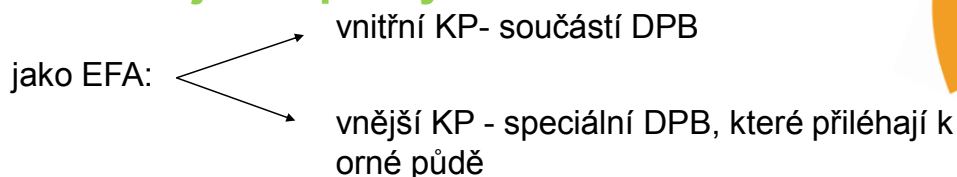
- **Soliterní dřevina:** izolovaně rostoucí dřevina s průmětem koruny od 8 m² vyskytující se v zemědělsky obhospodařované krajině mimo les, za soliterní dřevinu se nepovažuje dřevinná vegetace, která je součástí meze, terasy nebo travnaté údolnice
- **Příkop:** útvar liniového typu nejvýše široký 6 metrů, jehož hlavní funkcí je přerušení délky svahu zachycením vody s jejím odvedením nebo zasáknutím



30

! EFA musí mít výměru minimálně 0,01 ha

EFA- krajinné prvky IV



Přiléhání vnějších KP:

- Travnatá údolnice, skupina dřevin, solitérní dřevina:
 - minimálně jeden společný **bod dotyku**
- Příkop, mez, stromořadí, terasa
 - musí mít s DPB **společnou hranici**
 - musí k DPB přiléhat svojí **delší stranou**
 - pokud prvek mezi, např. cesta, potok atd. nelze vnější KP započítat jako EFA
- Mez, stromořadí, terasa– lze započítat max. šíří 15 m jako EFA

31



EFA- plochy RRD

- zemědělsky obhospodařovaná půda s trvalou kulturou, která je rovnoměrně a souvisle osázená dřevinami
- stanoveny způsobilé druhy a kříženci dřevin, které lze využít jako EFA
- podnože a výmladkové pařezy dřevin zůstávají po sklizni v půdě a v nové sezoně z nich vyrůstají nové výhonky, a to v minimálním počtu 1 000 životaschopných jedinců na hektar
- započítává se související manipulační prostor
- zákaz použití minerálních hnojiv a POR

32



Na formuláři:

- Seznam DPB a výměra plochy v rámci jednotlivých DPB
- Kalendářní rok založení porostu a kalendářní rok posledního obmýetí
- Druhy RRD
- Zákres příslušných DPB s porostem

EFA- plochy s meziplochinami I

- na zelené hnojení nebo pro zajištění pokryvu půdy v mimovegetačním období
- založeny výsevem směsi plodin různých rodů nebo podsevem tráv do hlavní plodiny
- stanoveny způsobitelné plodiny pro směsi a pro podsev
- porost směsi je tvořen dvěma a více plodinami ze seznamu, maximální podíl jedné plodiny je 90 %
- ve stanoveném období nelze porost mechanicky ani chemicky likvidovat nebo omezovat v růstu

Ozimá varianta meziplochin:

- výsev do 20. září, porost na pozemku do 31. října

Letní varianta meziplochin:

- výsev do 31. července, porost na pozemku do 20. září

EFA- plochy s meziplochinami II

- **směsi bude možné zakládat z následujících druhů:**
bér vlašský, čirok zrnový, hořčice bílá, jetel nachový (inkarnát), jílek mnohokvětý, jílek vytrvalý, koriandr setý, kostřava červená, krambe habešské, lesknice kanárská, lnička setá, lupina žlutá, mastňák habešský, peluška (hrách setý rolní), pohanka obecná, proso seté, ředkev olejná, řepka jarní, sléz krmný, slunečnice roční, srha laločnatá, svazenka vratičolistá, světlice barvířská (saflor), vikev panonská, žito trsnaté (lesní), včetně trav do podsevu
- **trávy do podsevu:** bojínek luční, Festulolia sp., jílek mnohokvětý, jílek vytrvalý, kostřava červená, kostřava luční, kostřava rákosovitá, srha laločnatá

EFA- plochy s plodinami, které vážou dusík

- založeny výsevem způsobilých plodin: cizrna, čočka, fazol, hrách (včetně pelušky), jetel, komonice, lupina, sója, štírovník, vojtěška, úročník, vikev, bob, vičenec
- pěstovány buď samostatně, nebo ve směsích
- podíl dusík vázající plodiny ve směsi > 50 %
- od 1. června do 15. července nutno zajištit pokryv nebo prokazatelný výskyt posklizňových zbytků
- po sklizni jednoletých nebo zapravení porostu víceletých plodin do 31. října založit porost ozimé plodiny

Formulář:

- Seznam DPB
- Názvy plodin, které budou pěstovány samostatně nebo ve směsích
- Zda je plodina či směs pěstována jako jednoletá či víceletá plodina
- Zákres příslušných DPB

EFA- zalesněné plochy

- lesní porosty založené výsadbou v souladu s čl. 32 odst. 2 písm. b) bodu ii) nařízení Rady č. 1307/2013, zalesňování zemědělské půdy dle Programu rozvoje venkova (PRV) 2007 – 2013, případně 2014 - 2020

Příklad kalkulace platby za greening

- základ pro výpočet – způsobilá (zjištěná) plocha SAPS
- posuzování podmínek samostatně:
 - diverzifikace
 - TTP
 - EFA
- 2015-2016 pouze snížení platby
- od 2017 % sankce



37

MINISTERSTVO ZEMĚDĚLSTVÍ

Příklad kalkulace platby za greening

	deklarované ha	zjištěné ha
Pšenice	40	40
z toho krajinný prvek	1	1
Úhor	5	3
Brambory	50	50
environmentálně citlivý TTP	25	24
Orná půda		93
EFA		4
TTP (1 ha environmentálně citlivého TTP rozorán)		24
Nárok na SAPS	120	117



38

MINISTERSTVO ZEMĚDĚLSTVÍ

Příklad kalkulace platby za greening

Diverzifikace plodin:

- 93 ha, ze kterých:
 - 50 ha brambory + 40 ha pšenice + 3 ha úhor
- hl. plodina < 75 %:
 - 50 ha z 93 ha je < 75 % 😊
- 2 hl. plodiny < 95 %:
 - 50 + 40 ha z 93 ha - **nedodržení podmínky** 🚫
 - požadováno 5 % z 93 ha = 4,65, vyčleněno 3 ha
 - poměr rozdílu = $(4,65-3) / 4,65 = 1,65 / 4,65 = 0,35$
- **snížení plochy k platbě: poměr rozdílu x orná půda x 50%**
 - **16,3 ha** = $0,35 \times 93 \times 50 \%$



39

MINISTERSTVO ZEMĚDĚLSTVÍ

Příklad kalkulace platby za greening

TTP:

- nenahlášeno rozorání 1 ha env. citlivého TTP
- zákaz rozorání env. citlivého TTP 🚫
- **snížení plochy k platbě: 1 ha**

EFA:

- 93 ha orné půdy
- vyčleněny 3 ha úhoru + 1 ha KP
- požadováno 5 % z 93 ha = 4,65, vyčleněno 4 ha 🚫
- poměr rozdílu = $(4,65-4) / 4,65 = 0,65 / 4,65 = 0,14$
- **snížení plochy k platbě: poměr rozdílu x orná půda x 50 %**
 - **6,5 ha** = $0,14 \times 93 \times 50 \%$



40

MINISTERSTVO ZEMĚDĚLSTVÍ

Příklad kalkulace platby za greening

Plocha pro výpočet greeningové platby:

• základ pro výpočet	117 ha
• snížení za diverzifikaci	- 16,3 ha
• snížení za rozorání env. citlivého TTP	- 1 ha
• snížení za EFA	- 6,5 ha
• <u>snížení plochy k platbě celkem</u>	<u>23,8 ha</u>

- **plocha způsobilá ke greeningové platbě 93,2 ha**



41

MINISTERSTVO ZEMĚDĚLSTVÍ

Dobrovolná podpora vázaná na produkci VCS

- podpora **citlivých sektorů** ve výši cca 3,46 mld. Kč
- navazuje na zvláštní podporu dle čl. 68, nemá vést ke zvýšení produkce
- **podporovaná odvětví:**
 - brambory určených na výrobu škrobu, konzumní brambory
 - chmel
 - ovoce a zelenina
 - cukrová řepa
 - bílkovinné plodiny podmíněné chovem hospodářských zvířat
 - masná telata
 - dojnice
 - pasené ovce a kozy



42

MINISTERSTVO ZEMĚDĚLSTVÍ

Sektorové obálky

Brambory určené na výrobu škrobu	85 mil. Kč
Chmel	85 mil. Kč
Ovoce	100 mil. Kč
Zelenina	100 mil. Kč
Konzumní brambory	50 mil. Kč
Cukrová řepa	450 mil. Kč
Bílkovinné plodiny	462 mil. Kč
Masná telata	668 mil. Kč
Dojnice	1 384 mil. Kč
Ovce a kozy	78 mil. Kč



43

MINISTERSTVO ZEMĚDĚLSTVÍ

Dobrovolná podpora vázaná na produkci - VCS

- žadatel definován jako subjekt, na nějž jsou v LPIS definovány příslušné pozemky (registrována zvířata)
- minimální limit 1 ha (případně 100 € podpory)
- způsobilá plocha:
 - na ní pěstována podporovaná plodina
 - evidována v LPIS na žadatele (zpravidla minimálně do konce srpna)
 - žadatelem obhospodařována a udržována v souladu s podmínkami CC
- zpravidla stavena minimální úroveň produkce



44

MINISTERSTVO ZEMĚDĚLSTVÍ

Brambory určené pro výrobu škrobu, konzumní

- podmínka minimální úrovně produkce:
 - škrobové brambory: **6 t škrobu / ha**
výsadba 2 t / ha
 - konzumní brambory: minimální **výsadba 2 t / ha**
- podmínka uznané sadby
- podmínka viditelně označit plochy škrobových a konzumních brambor, pokud jsou pěstovány zároveň na jednom DPB



45

MINISTERSTVO ZEMĚDĚLSTVÍ

Chmel

- není stanovena podmínka minimální úrovně produkce, posuzuje se sklizňová plocha včetně manipulační
- podmínka evidovat chmelnici v LPIS a v Registru chmelnic ode dne doručení žádosti Fondu do 20. 8. - hlášení sklizňových ploch daného kalendářního roku
- podpora všech odrůd – není omezeno na pouze aromatické jako dosud podle čl. 68



46

MINISTERSTVO ZEMĚDĚLSTVÍ

Ovoce

- stanovena podmínka minimální úrovně produkce a počet životaschopných jedinců na ha
- objem produkce se prokazuje:
 - účetními a daňovými doklady za období od 1. ledna do 31. prosince roku podání žádosti za vlastní prodej
 - případně doklady o využití pro vlastní zpracování
- podmínka registrace v Evidenci ovocných sadů (tzv. Registru sadů) bez omezení data
- sad musí vysázen v roce 1995 a později, u jahodníku podmínka maximálního stáří porostu 3 roky

Zelenina

- podmínka minimálního výsevu / výsadby
- výsev / výsadba se prokazuje doklady za nákup osiva
- termín výsevu / výsadby žadatel uvede do žádosti + dána podmínka minimální délky vegetační doby ve dnech
- lze poskytnout pouze 1 platbu na deklarovanou plochu

Cukrová řepa

- podmínka minimálního výsevu 0,8 výsevní jednotky / ha
- výsev se prokazuje doklady za nákup osiva
- doložit kopii smlouvy případně její dodatek na dodávku cukrové řepy ke zpracování na cukr nebo kvasný líh

Min. počty vysázených/vysetých jedinců, včetně HTS a min. délka vegetační doby pro zeleniny s velmi vysokou pracností

Druh zeleniny	Minimální počet vysázených ks/ha	Minimální počet vysetých ks/ha	Minimální hmotnost tisíce semen (g)	Minimální délka vegetační doby ve dnech	
				od výsadby (den)	od výsevu (den)
zeli hlávkové	25 000	35 000	2,00	57	87
kapusta hlávková	20 000	45 000	2,20	62	92
kapusta růžičková	25 000	50 000	2,90	120	150
květák	20 000	30 000	2,30	66	96
brokolice	20 000	30 000	2,65	65	95
kedluben	65 000	100 000	3,00	58	88
mrkev	x	800 000	0,65	x	83
petržel kořenová	x	800 000	0,90	x	95
pastinák	x	250 000	2,30	x	140
celer bulvový	50 000	x	0,35	70	x
ředkvička	x	1 000 000	5,60	x	26
ředkev	x	120 000	8,00	x	55
řepa salátová	x	120 000	11,00	x	106
rajče	8 000	16 000	2,20	70	100
paprika	30 000	x	4,00	90	x
okurky nakladačky	15 000	25 000	16,00	x	62
okurky salátové	15 000	25 000	16,00	76	100
cibule	500'	625 000	2,70	50	80
šalotka	x	500 000	3,20	x	90
česnek	800'	x	x	190	x
pór	120 000	x	2,30	75	x
saláty	50 000	x	0,70	30	50
čekanka salátová	50 000	50 000	1,10	75	105
pekingské zeli	40 000	x	2,00	50	80
celer rapikátý	50 000	x	0,30	78	x
pažitka	50 000	x	0,65	70	x
chřest	15 000	x	x	celoročně	x
reveh	4 000	x	x	celoročně	x

49



Min. počty vysázených/vysetých jedinců, včetně HTS a min. délka vegetační doby pro zeleniny s vysokou pracností

Druh zeleniny	Minimální počet vysázených ks/ha	Minimální počet vysetých ks/ha	Minimální hmotnost tisíce semen (g)	Minimální délka vegetační doby ve dnech	
				od výsadby (den)	od výsevu (den)
hrách zahradní	x	900 000	110,00	x	68
fazol zahradní	x	200 000	150,00	x	65
tykev	5 000	5 000	75,00	60	90
kukuřice cukrová	x	50 000	180,00	x	72
špenát	x	900 000	8,00	x	38
celer naťový	x	50 000	0,35	x	80
petržel naťová	x	1 000 000	1,00	x	87

50



Bílkovinné plodiny

- stanovena podmínka provázanosti na živočišnou výrobu – **intenzita 3 VDJ** / ha bílkovinných plodin
- výpočet intenzity pro zvířata evidovaná na žadatele od **června do konce září**
- vyjmenované plodiny a jejich směsi nebo směsi s obilovinami - hrách (včetně pelušky), bob, lupina, sója, vojtěška, jetel
- směsi s obilovinami se zastoupením bílkovinných plodin vyšším než 50 %, nelze směsi s trávou
- kombinovatelnost s EFA – dusík vázajícími plodinami



51

MINISTERSTVO ZEMĚDĚLSTVÍ

Masná telata

- navazuje na dosavadní podporu podle čl. 68, stejné podmínky
- narození masného telete v období od 1.dubna předchozího roku do 31. března roku podání žádosti
- matka telete – kráva chovaná v režimu bez tržní produkce mléka, otec telete – býk masného typu registrovaný v registru plemeníků
- pozor na řádnou identifikaci a evidenci zvířat



52

MINISTERSTVO ZEMĚDĚLSTVÍ

Dojné krávy

- navazuje na dosavadní podporu podle čl. 68, stejné podmínky
- podmínka chovu v režimu tržní produkce mléka
- podmínka minimálně 2 VDJ
- rozhodný termín pro stanovení počtu – 31. březen roku podání žádosti



53

MINISTERSTVO ZEMĚDĚLSTVÍ

Ovce a kozy

- navazuje na dosavadní podporu podle čl. 68, stejné podmínky
- bahnice a kozy pasené na TTP nebo travních porostech na orné půdě evidované v LPIS na žadatele
- rozhodné období pro pasení – 15. květen – 11. září roku podání žádosti
- podmínka vedení pastevního deníku
- podmínka minimálně 2 VDJ
- pozor na řádnou identifikaci a evidenci zvířat



54

MINISTERSTVO ZEMĚDĚLSTVÍ

Tabulka přepočítacích koeficientů

Druh a kategorie hospodářských zvířat	Koeficient přepočtu na VDJ
skot nad 24 měsíců	1,00
skot od 6 do 24 měsíců	0,60
skot do 6 měsíců	0,40
Ovce (starší 1 roku)	0,15
Kozy (starší 1 roku)	0,15

55



Děkuji za pozornost.



Přímé platby 2014+ a jejich dopady, PRV - dle stavu k 17. 3. 2015

ÚZEI Praha



Důležité upozornění

- Předpokládané sazby vycházejí z propočtů ÚZEI a nelze je považovat za oficiální čísla MZe nebo SZIFu.
- ÚZEI nemůže přesně predikovat počty oprávněných ha/VDJ ani kurs €/Kč.
- ÚZEI nenesе žádnou odpovědnost z případného využití uvedených čísel a dalších informací, neboť nastavení SZP pro rok 2015 a dále podléhá notifikaci Komise.
- Nový komisař pro zemědělství již presentoval potřebu úprav zejména s ohledem na ozelenění a liberalizaci SZP



Osnova

- Stav legislativy
- Rok 2015 a dále
- Přejídná vnitrostátní podpora
- Dobrovolně vázaná podpora
- Greening – ozelenění
- Degrese
- Kde jsme – porovnání v rámci EU

3

SZP 2014+

Celkem 4 základní nařízení:

- Přímé platby 1307/2013
- Rozvoj venkova – EAFRD 1305/2013
- Společné tržní organizace (CMO) 1308/2013
- Horizontální nařízení (kontroly, platby, GAEC a SMR) 1306/2013

Nařízení byla oficiálně vydána v OJ dne 20.12. 2013

- Delegované akty – celkem 11
- Prováděcí nařízení – celkem 6

4

Nastavení plateb od 2015

- SAPS
- Dobrovolně vázaná podpora (VCS)
- Přejícná vnitrostátní podpora (TNA)
- Degrese
- Ozelenění
- Nařízení vlády o přímých platbách bylo v pondělí dne 16.3.2015 vládou schváleno.
- Přesun z P1 do P 2 – v roce 2017 lze přehodnotit.

5

Aktivní zemědělec

- Přímé platby se neposkytují fyzickým či právnickým osobám ani skupinám fyzických či právnických osob, které provozují letiště, železniční služby, vodárny, služby v oblasti nemovitostí, stálé sportovní a rekreační areály.
- Členské státy mohou rozhodnout, že na uvedený seznam doplní jakékoli další podobné nezemědělské podniky nebo činnosti, a mohou následně tato doplnění ze seznamu vyjmout.
- Není, pokud jeho suma přímých plateb je méně nežli 5 % oproti příjmům z nezemědělské činnosti.
- Není, pokud jeho příjmy ze zemědělské činnosti včetně dotací jsou nižší nežli 1/3 celkových příjmů (bez odpočtu nákladů a daní)
- Není, pokud jeho zemědělské příjmy nejsou signifikantní pro jeho podnikání
- Neřeší se u příjemce do 5000 € přímých plateb

6

Aktivní zemědělec

Nařízení vlády stanovuje:

- Seznam nezemědělských činností
- Při podání žádosti se uvedou celkové příjmy a dále příjmy ze zemědělské činnosti
- Nutno doložit zprávou auditora

7

Zemědělská činnost

- V souladu s čl. 4 odst. 1 písm. c) nařízení (EU) č. 1307/2013 nemusí „zemědělská činnost“ nutně znamenat produkci, chov zvířat nebo pěstování zemědělských plodin. Zemědělci mohou místo toho udržovat zemědělské plochy ve stavu vhodném pro pastvu nebo pěstování plodin bez přípravy, která jde nad rámec běžných způsobů zemědělské praxe a použití strojů, nebo na zemědělských plochách přirozeně ponechávaných ve stavu vhodném pro pastvu nebo pěstování plodin vykonávat minimální činnosti.

8

Zemědělská činnost - podmínky

Členské státy:

- stanoví kritéria, která musejí zemědělci splňovat, aby mohla být jejich povinnost udržovat zemědělské plochy ve stavu vhodném pro pastvu nebo pěstování plodin
- stanoví minimální činnosti prováděné na plochách přirozeně ponechávaných ve stavu vhodném k pastvě nebo pro pěstování plodin
- **Minimální činnost nesmí být stanovena produkčně**

9

Předpoklad plateb od 2015

		2015	2016	2017	2018	2019	2020
obálka	tis. €	874484	873671	872830	872819	872809	872809
obálka	mil. Kč	23 611	23 589	23 566	23 566	23 566	23 566
Přesun do P 2	mil. Kč	800	800	800	300	300	0
Přesun do P 2	tis. €	29 630	29 630	29 630	11 111	11 111	0
Na PP zbývá	tis. €	844 854	844 041	843 200	861 708	861 698	872809
Na PP zbývá	mil. Kč	22 811	22 789	22 766	23 266	23 266	23 566
greening 30 %	tis. €	253 456	253 212	252 960	258 512	258 509	261 843
greening	€/ha	71,92	71,85	71,78	73,36	73,36	74,30
mladí 1%	tis. €	8 449	8 440	8 432	8 617	8 617	8 728
2% proteinové	tis. €	16 897	16 881	16 864	17 234	17 234	17 456
	mil. Kč	456	456	455	465	465	471
13% vázané	tis. €	109 831	109 725	109 616	112 022	112 021	113 465
	mil. Kč	2 965	2 963	2 960	3 025	3 025	3 064
Zbývá na SAPS	tis. €	456 221	455 782	455 328	465 322	465 317	471 317
SAPS	€/ha	129,46	129,34	129,21	132,04	132,04	133,74
SAPS	Kč/ha	3495,45	3492,09	3488,61	3565,18	3565,14	3611,11
SAPS + greenig	€/ha	201,38	201,19	200,99	205,40	205,40	208,05
SAPS + greening	Kč/ha	5437,37	5432,14	5426,73	5545,84	5545,77	5617,28

10

TNA/PVP

	rok	2013	2014	2014 <i>skut</i>	2015	2016	2017	2018	2019	2020
	%	100%	80%		75%	70%	65%	60%	55%	50%
zemědělská půda	€/ha	9,460	7,568		7,095	6,622	6,149	5,676	5,203	4,730
KBTPM	€/VDJ	7,690	6,152		5,768	5,383	4,999	4,614	4,230	3,845
ovce/kozy	€/VDJ	3,600	2,880		2,700	2,520	2,340	2,160	1,980	1,800
škrobové brambory	€/t škrobu	67,269	53,815		50,452	47,088	43,725	40,361	36,998	33,635
Chmel	€/ha	252,380	201,904		189,285	176,666	164,047	151,428	138,809	126,190
přežvýkavci	€/VDJ	4,950	3,960		3,713	3,465	3,218	2,970	2,723	2,475
zemědělská půda	Kč/ha	255,42	204,34	<i>185,06</i>	191,57	178,79	166,02	153,25	140,48	127,71
KBTPM	Kč/VDJ	207,63	166,10	<i>131,95</i>	155,72	145,34	134,96	124,58	114,20	103,82
ovce/kozy	Kč/VDJ	97,20	77,76	<i>61,15</i>	72,90	68,04	63,18	58,32	53,46	48,60
škrobové brambory	Kč/t škrobu	1816,26	1453,01	<i>1681,86</i>	1362,20	1271,38	1180,57	1089,76	998,94	908,13
chmel	Kč/ha	6814,26	5451,41	<i>4937,65</i>	5110,70	4769,98	4429,27	4088,56	3747,84	3407,13
přežvýkavci	Kč/VDJ	133,65	106,92	<i>96,64</i>	100,24	93,56	86,87	80,19	73,51	66,83

11

Návrh na rozdělení dobrovolně vázané podpory – citlivé komodity

- Celkem k dispozici cca 3 mld. Kč
- Přežvýkavci jen masné a dojné krávy a ovce/kozy, vypuštěn výkrm skotu
- Chmel 85 mil. Kč
- Škrobové brambory 85 mil. Kč
- Ovoce a zelenina a konzumní brambory 250 mil. Kč
- Cukrovka 450 mil. Kč

12

Podmínky

- Platby nemají sloužit ke zvyšování produkce, pouze na udržení stávající úrovně
- Pokud by došlo k překročení, pak se sazba krátí
- Problémy – chceme podpořit zvýšení zatížení VDJ na hektar, a tím zvýšení stavů, zde je značný rozpor
- Zvýšení zatížení = větší produkce masných telat, co na trh a ceny?

13

Rozpětí rentability bez dotací

- Počítáno na posledních 5 let z nákladového šetření
- Cukrovka minus 5 až plus 25 %
- Škrobové brambory minus 16 až plus 40 %
- Chmel minus 40 až plus 16 %
- Ovoce minus 9 až minus 35%
- Zelenina minus 18 až plus 400 %
- U ŽV s vyloučením nejhorší třetiny
- Mléko minus 20 až plus 6 %
- Výkrm skotu minus 22 až minus 25%
- Masné krávy minus 26 až minus 40%

14

Vázaná podpora (VCS – voluntary coupled subsidies)

- Rozdělení možné obálky 13 % na přímé platby po zohlednění přesunu z P1 do P2 bylo provedeno rozhodnutím MZe
- U každé citlivé komodity byl vybrán jako referenční jeden z minulých pěti let
- Předpokládané sazby vycházejí z obálky a předpokládaného množství oprávněných ha nebo hlav přežvýkavců
- Kurs 27 Kč/€

15

Vázaná podpora 2015 RV

škrobové brambory	tis. Kč	85 000,00
	ha	4378
	Kč/ha	19 415,26
chmel	tis. Kč	85 000,00
	ha	5307
	Kč/ha	16 016,58
ovoce nižší sazba	tis. Kč	28 516,00
	ha	4460
	Kč/ha	6 393,72
ovoce vyšší sazba	tis. Kč	71 484,01
	ha	5957
	Kč/ha	12 000,00
konzumní brambory	tis. Kč	50 000,00
	ha	20481
	Kč/ha	2 441,29
zelenina nižší sazba	tis. Kč	13 740,00
	ha	2284
	Kč/ha	6 015,76
zelenina vyšší sazba	tis. Kč	86 260,01
	ha	8626
	Kč/ha	10 000,00
cukrovka	tis. Kč	450 000,01
	ha	62400
	Kč/ha	7 211,54
bílkovinné	tis. Kč	456 221,35
	ha	133000
	Kč/ha	3 430,24

16

Vázaná podpora ŽV 2015

masné krávy přes tele	tis. Kč	657 353,56
	ks	120000
	Kč/tele	5 477,95
dojnice	tis. Kč	1 361 291,24
	ks	399518
	Kč/ks	3 407,33
ovce a kozy	tis. Kč	76 794,08
	ks	140199
	Kč/ks	547,75

17

Aplikace vázané podpory - podmínky

- Nařízení vlády o podmínkách bylo schváleno dne 16.3.2015
- Škrobové brambory – použití uznané sadby, minimální produkce 6t škrobu/ha, smlouva
- Chmel – výměra včetně manipulační plochy
- Ovoce vyšší sazba – jabloně, meruňky hrušně, třešně, vysázeno po 1.1.1995, jádroviny 500 ks/ha, peckoviny 200 ks/ha

18

Podmínky pokračování

- Ovoce nižší sazba – slivoně, broskvoně, višně, rybíz černý, rybíz červený, maliník, jahodník, vysázeno po 1.1.1995, peckoviny 200 ks/ha, drobné ovoce (mimo jahodníku) 2000 ks/ha,
- Jahodník - ne starší 3 let, 20000 ks/ha
- Konzumní brambory – certifikovaná sadba, požadavek na minimální produkci zrušen

19

Minimální výnosy

druh	Výnos t/ha	druh	Výnos t/ha
jabloně	10,0	slivoně	3,0
meruňky	1,5	broskvoně	2,0
hrušně	8,0	višně	3,0
třešně	1,0	rybíz červený	1,5
		rybíz černý	1,0
		maliník	0,5
		jahodník	3,5

20

Zelenina – vyšší sazba

- košťálová zelenina (zelí hlávkové, kapusta hlávková, kapusta růžičková, květák, brokolice, kedluben),
- kořenová zelenina (mrkev, petržel kořenová, pastinák, celer bulvový, ředkev, ředkvička, řepa salátová),
- plodová zelenina (rajče, paprika, okurky nakládačky, okurky salátové),
- cibulová zelenina (cibule, cibule šalotka, česnek, pór),
- listová a stonková zelenina (saláty, čekanka salátová, pekingské zelí, celer řapíkatý, pažitka, chřest, reveň).
- Doložení nákupu osiva, minimální výsev/výsadba

21

Zelenina nižší sazba

- plodová zelenina (kukuřice cukrová, tykev)
- lusková zelenina (hrách zahradní, fazol zahradní)
- listová a stonková zelenina (celer naťový, špenát, petržel naťová)
- Doložení nákupu osiva, minimální výsev/výsadba

22

Cukrovka

- Doložení nákupu osiva v množství odpovídajícím minimálnímu výsevu na hektar (0,8 VJ/ha) dílu půdního bloku.
- Smlouva o využití na cukr nebo kvasný líh
- Dodržení GAEC a SMR
- Evidence plochy v LPISu

23

Bílkovinné plodiny

- hrách (včetně pelušky)
- bob
- lupina
- sója
- vojtěška
- jetel
- směsi výše uvedených plodin s obilovinami, přičemž zastoupení bílkovinných plodin činí v těchto směsích více než 50 %.
- 3 VDJ přežvýkavců/ha bílkovinných plodin ???

24

Masné tele

- Narození masného telete v období od 1. dubna roku předcházejícího do 31. března příslušného kalendářního roku
- Matka - kráva chovaná v systému chovu bez tržní produkce mléka
- Otec - býk masného plemene skotu evidovaný v ústředním registru plemeníků
- Registrace v ÚE ČMSCH

25

Dojnice

- Kráva s produkcí mléka
- Nesmí být současně evidována jako matka masného telete
- Nejsou různé sazby dle podílu tržeb za mléko na celkových zemědělských tržbách podniku
- Minimálně 2 VDJ
- Registrace v ÚE ČMSCH

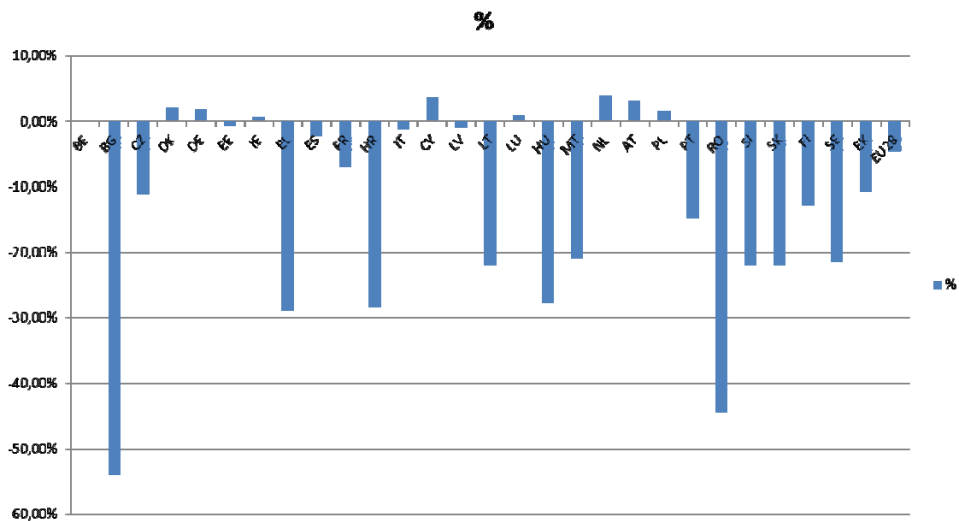
26

Ovce/kozy

- Pasené ovce/kozy
- Jejich seznam
- Evidence pastvy, uschovávat minimálně 5 let
- Minimálně 2 DJ (koeficient 0,15)
- Registrace v ÚE ČMSCH

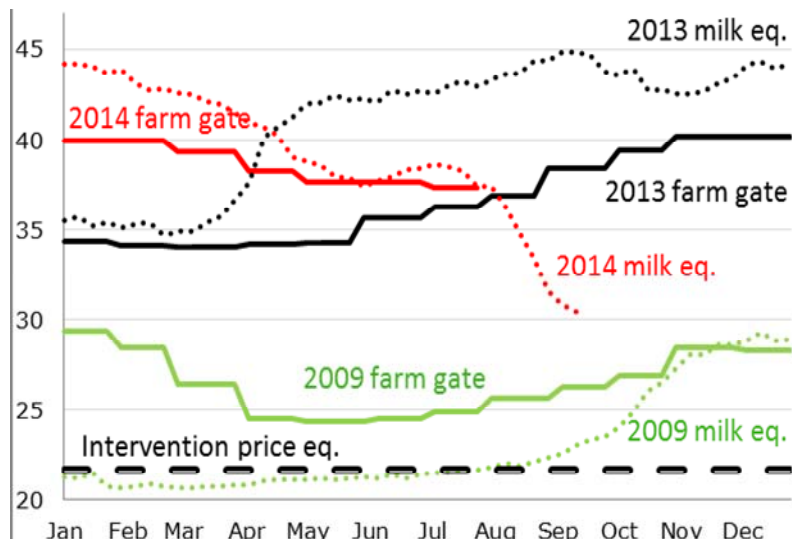
27

Plnění mléčných kvót 2013/14



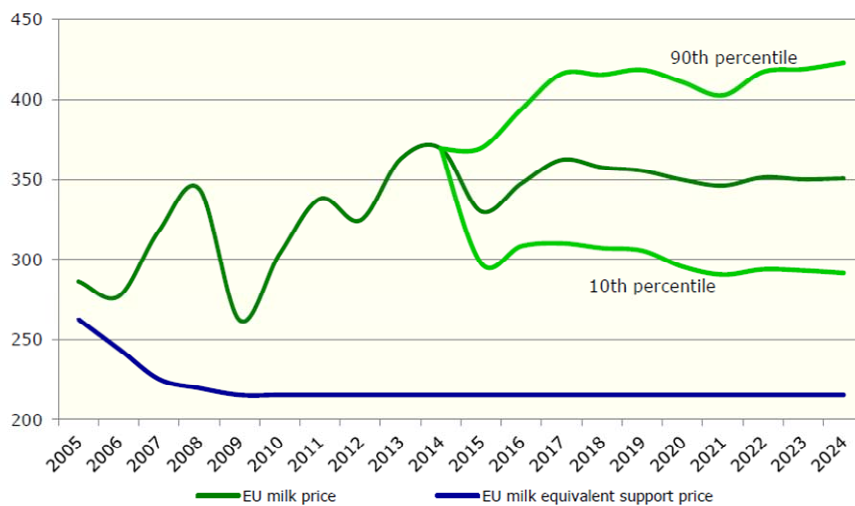
28

Ceny mléka



29

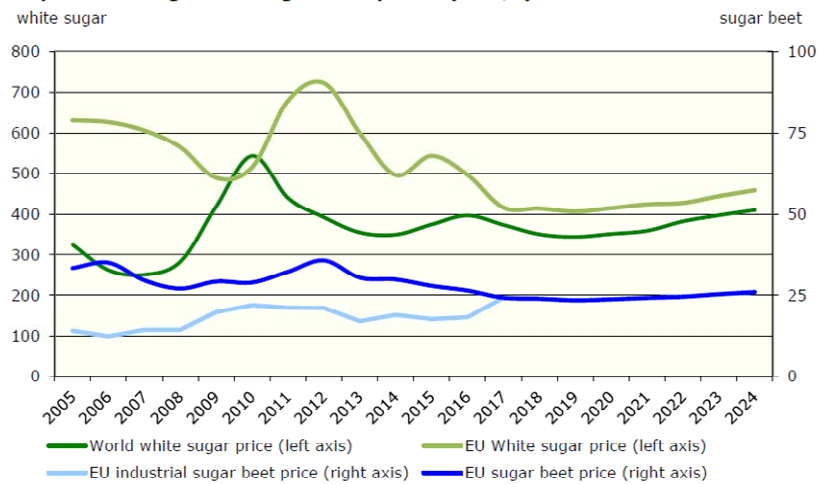
Mléko CZV



30

Predikce cen cukru

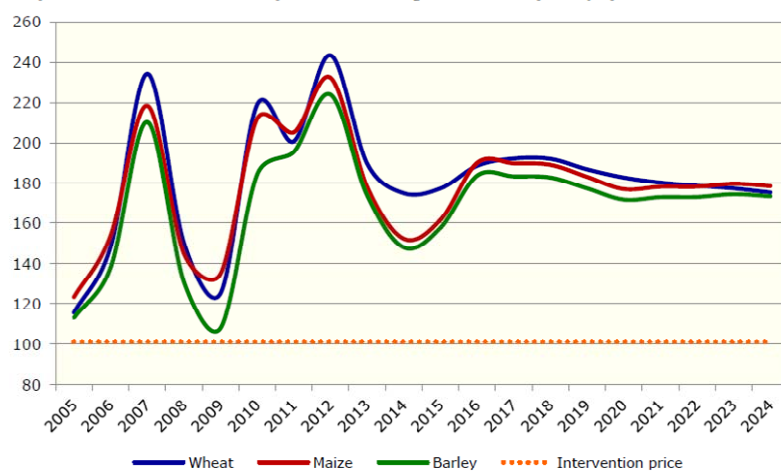
Graph 2.9 Sugar and sugar beet prices (EUR/t)



31

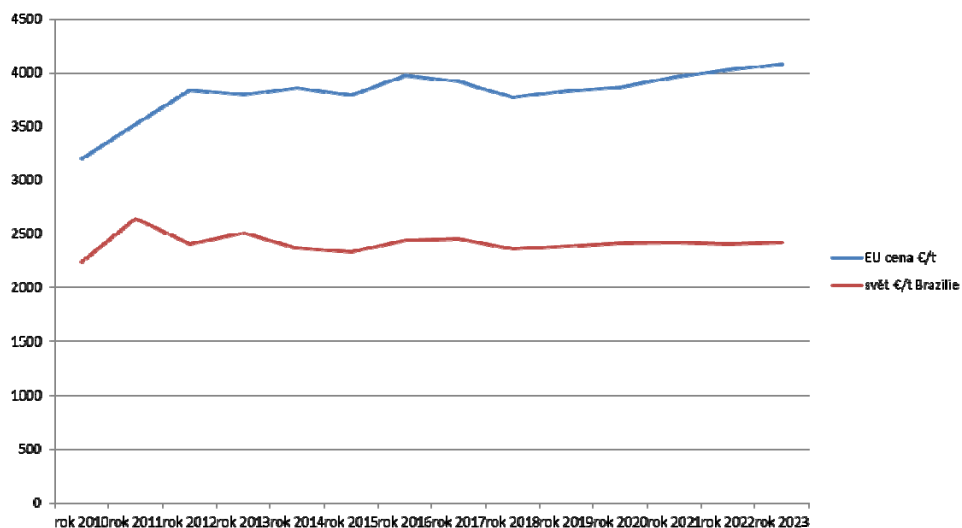
Ceny obilí

Graph 2.14 EU domestic prices for major cereals (EUR/t)



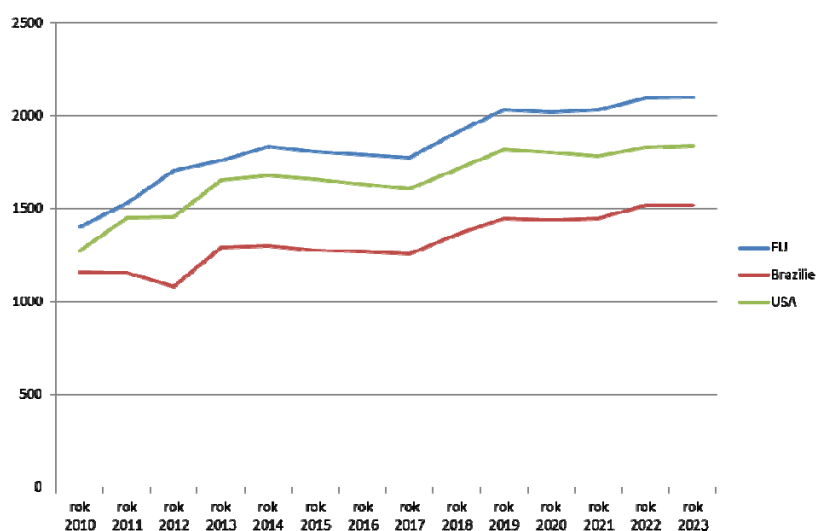
32

Hovězí maso (ceny €/t JOT)



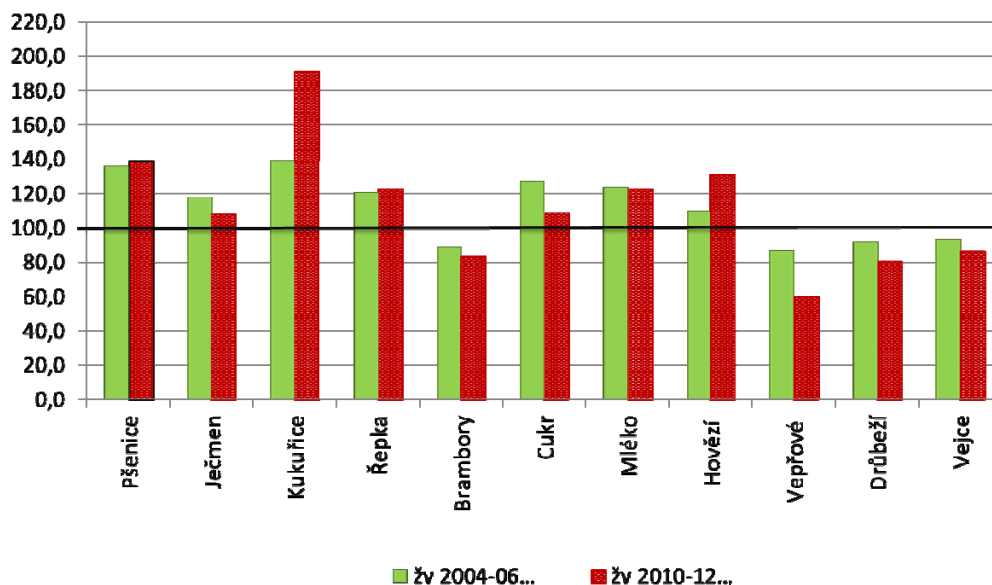
33

Vepřové maso (ceny €/t JOT)



34

ČR - míra soběstačnosti v %



Pramen: Zelené zprávy 2004-2013, výpočet ÚZEI

Změny cen leden 2015/leden 2014

Komodita	EU 28	ČR	Německo	Slovensko
Pšenice	-4,8 %	-5,9 %	-1,6 %	-16,6%
Kukuřice	-10 %	-17,2 %	-10,1 %	-28,7%
Ječmen	-6,2 %	-19 %	-10,2%	-28,2 %
Máslo	-26,8 %	-22,7 %	-24,4%	-22,9%
Hovězí	-1,0 %	+3,3 %	+1,0%	+2,5 %
Vepřové	-18,8 %	-16,8 %	-17,9 %	-16,6 %
Drůbeží	-3,9 %	-2,3 %	-2,0 %	-6,8 %

Změny v LPISu

Nařízení vlády č. 307/2014 Sb. o stanovení podrobností evidence půdy podle uživatelských vztahů a o změně některých souvisejících nařízení vlády

- novela zákona č. 252/1997 Sb., (zákon č. 179/2014 Sb., účinnost od 1.1.2015)
- uživatelské vztahy a kultury nově evidovány na díl půdního bloku
- nové definice kultur zemědělské půdy ve vazbě na nařízení EU č. 1307/2013
 - a) orná půda, která se dále dělí na: standardní ornou půdu, travní porost a úhor,
 - b) trvalý travní porost,
 - c) trvalá kultura, která se dále dělí na vinice, chmelnice, ovocný sad, školku, rychle rostoucí dřeviny pěstované ve výmladkových plantážích a jinou trvalou kulturu,
 - d) ostatní kultura, která se dále dělí na zalesněnou půdu, rybník a jinou kulturu.
- definice druhů ekologicky významných prvků
- nutná novelizace stávajících NV č. 75/2007 Sb. (LFA) a NV č. 79/2007 Sb. (AEO)

37

LPIS - nové podmínky

Změna: dříve půdní blok, nyní díl PB

Co se eviduje:

- OP vodního zdroje,
- ZCHÚ podle zákona o ochraně přírody a krajiny,
- existenci odvodňovacího systému,
- katastrální území podle zákona o katastru nemovitostí,
- LFA, Natura 2000
- zařazení do zranitelné oblasti
- výskytu ptačí oblasti nebo evropsky významné lokality
- výskytu hnízdní lokality chřástala polního a bahňáků na trvalých travních porostech nebo čejky chocholaté na orné půdě
- výskytu podmáčené nebo rašelinné louky

38

LPIS pokračování

- Pěstování GMO
- Výsledky AZP
- Výskyt cenných stanovišť lučních společenstev
- Výši provozní hladiny u druhu zemědělské kultury rybník,
- Zařazení do území určeného k řízeným rozlivům povodní
- Výměře osázené plochy vinice
- Míře erozní ohroženosti zemědělské půdy
- Počet životaschopných jedinců na 1 ha u zemědělské kultury ovocný sad
- Výskyt stanovišť modráska
- Vhodnost k zalesnění
- Vhodnosti k zatravnění orné půdy nebo existenci drah soustředěného odtoku vody

39

LPIS pokračování

- Zařazení do environmentálně citlivých trvalých travních porostů
- Obnova trvalého travního porostu
- Ekologicky významné prvky (krajinné prvky)

40

Greening - ozelenění

- EFA / ekologicky zaměřené plochy
- Střídání plodin
- Udržení TTP
- Požadavek na zjednodušení
- Při nedodržení v letech 2015-2016 – bez penále – jen nebude vyplacena sazba za ozelenění

41

Ozelenění

- Střídání plodin na orné půdě (rozhodné období 1.6. až 31.8.
- Pro výměru 10 – 30 ha orné dvě plodiny, jedna max. 75 % výměry
- Pro výměru orné nad 30 ha tři plodiny, jedna max. 75 % a dvě celkem max. 95 % výměry
- Když je více nežli 75 % výměry z. p. TTP i na orné, pak střídání plodin podnik neřeší.

42

Ekologicky zaměřené plochy - EFA

- Od 15 ha orné půdy,
- 5 % od roku 2015
- Od 2017 možné zvýšení na 6 %, od 2018 až 7,5 %
- Bude na faremní úrovni
- Novela nařízení vlády – specifikace kategorií v LPISu

43

EFA – plocha využívaná v ekologickém zájmu

- Úhor (zelený bez pesticidů, černý lze pesticidy, oba bez hnojiv)
- Krajinný prvek
- Souvrať
- plocha s rychle rostoucími dřevinami pěstovanými ve výmladkových plantážích
- zalesněná plocha (v rámci PRV)
- Plocha s meziplodinami
- Plocha s plodinami vázajícími vzdušný dusík

44

Úhor

- Maximálně 3 roky na jednom místě
- Zelený nebo černý
- Od 1.1. do 15.7. a do 31.10. zasít ozim
- Nelze pěstovat plodiny za účelem produkce
- Zelený bez hnojiv a pesticidů, 1 krát za rok posekat, nebo přepásat, mulčovat
- Černý – údržba mechanicky nebo chemicky
- Do lhůty od 1.1. se počítá i čas před zasetím kulturní plodiny
- Černý úhor nelze na silně nebo mírně erozně ohrožené ploše

45

Krajinný prvek v ekologickém zájmu

- Vnitřní na kultuře orná, je oprávněn k přímé platbě
- Vnější přiléhající k orné, není oprávněn k přímé platbě, ale jeho plocha se započítává
- Travnatá údolnice, skupina dřevin nebo solitérní dřevina se musí dotýkat hranice přilehlého půdního bloku
- Příkop, mez, stromořadí nebo terasa pouze v části, která má společnou hranici s půdním blokem
- Nelze uznat, pokud přiléhá pouze svojí kratší stranou
- Mez, stromořadí nebo terasu lze uznat, pokud přiléhá k orné a v max. započitatelné šířce 15 m
- Bude se zakreslovat v LPISu

46

Souvrať

- Pás o šířce 1 – 20 metrů od hranice DPB orná, max. 20 % výměra DPB
- Udržována do 15.7.
- Jiné plodiny nežli hlavní plodina, nelze využít k produkce ani pastvě, nesklízí se
- Žádná hnojiva

47

Meziplodiny

- Směs plodin, porost obsahuje max. 90 % jedné plodiny, nebo jako podsev trávy do hlavní plodiny
- Celkem 25 plodin
- Letní varianta – výsev do 31.7.ponechat do 20.9.
- Ozimá varianta – výsev do 20.9., ponechat do 31.10.
- V uvedeném období se nesmí porost likvidovat nebo omezovat

48

Plodiny vázající vzdušný dusík

- Cizrna, čočka, fazol, hrách, peluška, jetel, komonice, lupina, sója, vojtěška, úročník, vikev, vičenec
- Jejich směsi, kde výše uvedené musejí mít zastoupení více nežli 50 %

49

Krajinné prvky - specifikace

- Skupinou dřevin se rozumí útvar neliniového typu, tvořený nejméně 2 kusy dřevinné vegetace s nejvyšší možnou výměrou 3 000 m². Za skupinu dřevin se nepovažuje dřevinná vegetace, která je součástí meze, terasy nebo travnaté údolnice, a dřevinná vegetace, která plní funkci lesa
- Stromořadím se rozumí útvar liniového typu, tvořený nejméně 5 kusy dřevinné vegetace a zpravidla s pravidelně se opakujícími prvky
- Soliterní dřevinou se rozumí izolovaně rostoucí dřevina s průmětem koruny od 8 m² vyskytující se v zemědělsky obhospodařované krajině mimo les
- Příkopem se rozumí (udržovaný – není jasná specifikace) útvar liniového typu nejvýše široký 6 metrů, jehož hlavní funkcí je přerušení délky svahu zachycením vody s jejím odvedením nebo zasáknutím.

50

Krajinné prvky

- Ochranný pás podél útvaru povrchových vod může zahrnovat také pás s břehovou vegetací o šířce až 10 metrů, který přiléhá k dílu půdního bloku s pásem podle věty první tak, že jeho delší okraj je rovnoběžný s břehovou čarou vodního toku nebo jiného útvaru povrchových vod, který není využit k zemědělské produkci
- Pásem půdy ležícím na okraji lesa, který lze vyhradit jako plochu v ekologickém zájmu, se rozumí průběžný pás půdy dílu půdního bloku přiléhající k okraji lesa, založený na zemědělské kultuře standardní orná půda. Tento pás půdy má minimální šíři 1 metr a maximální šíři 10 metrů od okraje lesa (otázka jak vytýčit hranici?)

51

EFA - konverzní koeficienty

- Půda ladem, meze, terasy, kamenné zídky, zalesněná zemědělská půda – **koeficient 1**
- Keře, zalesněné břehy, izolované stromy, skupiny stromů, okraje polí (souvrať) – **koeficient 1,5**
- Stromořadí, příkop – **koeficient 2**
- Meziplodiny, výmladkové plantáže – **koeficient 0,3**
- Leguminózy - **0,7**

52

EFA – JAK SE BUDE POČÍTAT

- Výměra orné 100 ha
- Některé krajinné prvky jsou zahrnuty v oprávněné ploše půdního bloku
- 5 % je 5 ha
- Sečteme všechny oprávněné plochy podle výměry a koeficientů
- Musíme mít minimálně 5 ha

53

Udržení výměry TTP

- Možnost snížení výměry maximálně o 5 %
- Nelze u environmentálně citlivých TTP (Natura 2000, 1. zóna CHKO a NP, na pásech o šířce minimálně 12 m, které přiléhají k vodnímu útvaru, na středně silně erozně ohrožené, podmáčené a rašelinné louky, ve 3. aplikačním pásmu nitrátově zranitelných oblastí)
- Bude se sledovat na národní úrovni – pak se může stát, že kdo rozoře první, tak vybere celou kvótu a ostatní již nebudou moci rozorat
- MZe a SZIF zdůvodňuje problémy při sledování a změna užívání

54

Degrese

- Původně bylo navrženo zastropování sumy přímých plateb na podnik ve výši 150 000 €
- Ve finále jsou tři možnosti:
- 1. zvýšená sazba na první ha (v ČR 89 ha) – tzv. redistributivní platba
- 2. krácení sumy přímých plateb na podnik o 5% u každého € nad 150 000 € s odpočtem mzdových nákladů
- 3. jako 2. ale bez odpočtu

55

Degrese

- Bude degrese 5 % nad 150 000 € na podnik bez odpočtu mzdových nákladů
- Spočte se v € suma pouze základní platby, bez greeningu a couplovaných plateb
- V případě modelu s odpočtem mzdových nákladů, souvisejících se zemědělskou prvovýrobou, by každý podnik musel vést prokazatelnou evidenci. Jako mzdový náklad by nebylo možno využít mzdy, související se službami, zpracováním nakoupených zemědělských komodit, mzdy pracovníků bioplynek. Evidence by musela být vedena i na úrovni např. účtárny, vedoucích pracovníků

56

Degrese

- Vzhledem k administrativní náročnosti a nutnosti každoročních kontrol u cca 800 podniků bylo rozhodnuto, že odpočet nebude realizován. Degrese se bude týkat podniků s výměrou nad cca 1150 ha. Bude se jednat o částku cca ve výši 4,7 mil. € (127 mil. Kč při kursu 27 Kč/€) což je cca 0,5 % národní obálky přímých plateb, tyto zdroje budou přesunuty do P2 bez nutno kofinancování.

57

Dopady degrese bez odpočtu v €

přesun	krácení €	výměra podniku						limitní ha
	sazba ZP (€/ha)/ha	1500	2000	2500	3000	4000	5000	
0%	133	2475	5800	9125	12450	19100	25750	1 127,82
5%	127	2025	5200	8375	11550	17900	24250	1 181,10
10%	117	1275	4200	7125	10050	15900	21750	1 282,05
15%	114	1050	3900	6750	9600	15300	21000	1 315,79

58

Dopady degrese bez odpočtu mezd v %

přesun	sazba ZP (€/ha)/ha	1500	2000	2500	3000	4000	5000
0,00%	133	1,24%	2,18%	2,74%	3,12%	3,59%	3,87%
5,00%	127	1,06%	2,05%	2,64%	3,03%	3,52%	3,82%
10,00%	117	0,73%	1,79%	2,44%	2,86%	3,40%	3,72%
15,00%	114	0,61%	1,71%	2,37%	2,81%	3,36%	3,68%

59

Mladý začínající – povinné opatření

- Věk do 40 let - podpora po dobu 5 let
- Příplatek 25 % k základní sazbě do maximální výměry 90 ha
- Fyzické i právnické osoby, u právnických osob musí podmínku splňovat ta osoba, která vykonává nad PO kontrolu a má přímý vliv
- Celkově možno využít maximálně 2 % obálky, bude postačovat do 1 % obálky

60

Aplikace nové SZP v EU 28

- Vázaná podpora na skot, ovoce/zeleninu, mléko, proteinové plodiny a ovce/kozy ve většině ČS
- Cukrovka - Polsko, Slovensko, Itálie, Maďarsko, Rumunsko
- Německo a Rakousko mají cukernou platbu zahrnutou v platbě na farmu, ale postupně přecházejí na regionální sazby. Německo jedna spolková země, jedna sazba na hektar.

61

Degrese

- Redistributivní platba – Bulharsko, Německo, Francie, Polsko
- 15 % nad 150 000 € - BG, CZ, DK, HU, NL, SK,..
- IT 50 % nad 150 000 € a 100 % nad 500 000 € s odpočtem
- AT 100 % nad 150 000 € s odpočtem
- PL 100 % nad 150 000 € bez odpočtu
- BG 100 % nad 300 000 € s odpočtem

62

Horizontální nařízení řeší

- financování výdajů v rámci SZP, včetně výdajů na rozvoj venkova;
- zemědělský poradenský systém;
- řídicí a kontrolní systémy, které mají zavést členské státy;
- systém podmíněnosti;
- schvalování účetní závěrky.

63

Poradenství se týká

- GAEC a SMR (NV 309/2014 Sb.)
- Greeningu
- Zvyšování konkurenceschopnosti, zapojení dalších odvětví, inovace a orientace na trh
- Vodní směrnice
- Dodržování obecných zásad integrované ochrany rostlin

64

Podmíněnost

- Pravidla podmíněnosti tvoří povinné požadavky na hospodaření podle právních předpisů Unie a normy pro dobrý zemědělský a environmentální stav půdy stanovené na vnitrostátní úrovni, jež se týkají:
- životního prostředí, změny klimatu a dobrého zemědělského stavu půdy;
- veřejného zdraví, zdraví zvířat a rostlin;
- dobrých životních podmínek zvířat.

65

Podmíněnost = GAEC + SMR

- Voda
- Půda a zásoby uhlíku
- Biologická rozmanitost
- Krajina – minimální úroveň péče
- Bezpečnost potravin
- Identifikace a evidence zvířat
- Nákazy zvířat
- Přípravky na ochranu rostlin
- Animal welfare

66

Společná organizace trhu

- Prodloužení cukerních kvót do roku 2017
- EK musí předložit do 1.7.2018 návrh, jak dál u cukru
- Mléčná kvóta končí 2015
- Členský stát má možnost stanovit povinný obsah smluv na mléko, případně včetně cenových ujednání,
- Částečně realizováno NV č. 282/2014 Sb.
- Pokračování školního ovoce a mléka
- Krizový mechanismus u o/z – 100% z EU

SOT mléko

- NV č. 282/2014 Sb. Řeší a definuje:
- Registrace prvního kupujícího
- Organizace producentů
- Sdružení organizací producentů
- Mezioborové organizace
- Přímý prodej

Administrativní opatření

- Cukr – písemné smlouvy o pěstování a jejich evidence
- Registr vinic
- Smluvní ošetření produkce a dodávek v sektoru mléka – konec kvóty v roce 2014/2015
- Obecně podpora sdružení producentů
- Licence v oblasti importu a exportu
- Dovození cla, tarifní kvóty

Kde jsme ?

Máme konkurenční výhody:

- Nízká cena práce
- Nízká cena půdy

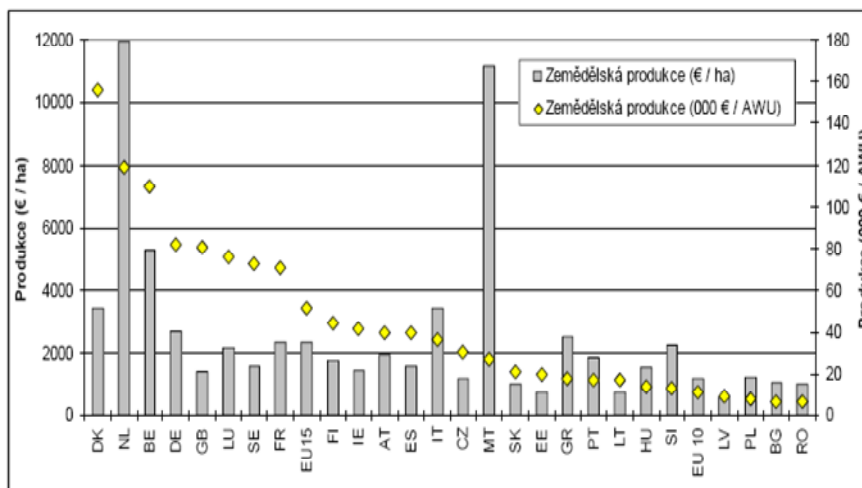
Ale na straně druhé:

- Vysokou závislost příjmu na dotacích
- Vysokou výrobní spotřebu
- Nízkou přidanou hodnotu na pracovníka a na hektar

Kde je zakopaný pes?

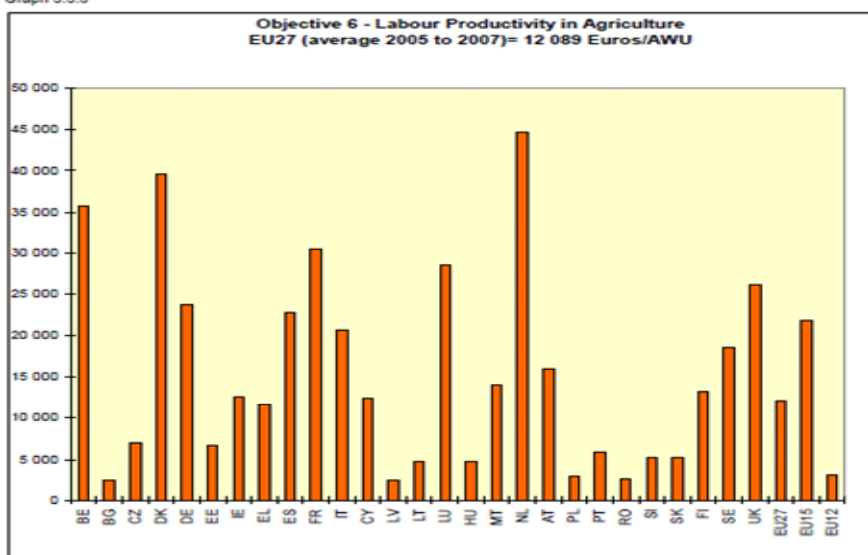
Ekonomické porovnání (AWU = přepočtený pracovník)

Graf 3. Hodnota zemědělské produkce v kupních cenách na ha z. p. (€/ha) a na AWU (tis. €/AWU)



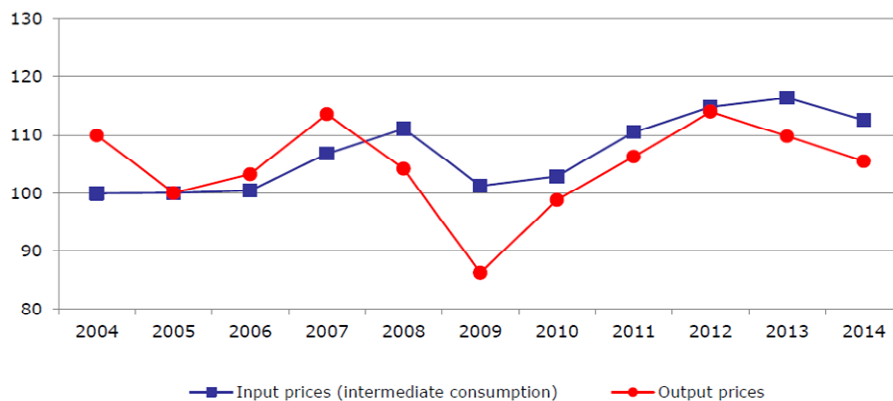
Produktivita práce

Uřipni 5.3.8



Vývoj cen

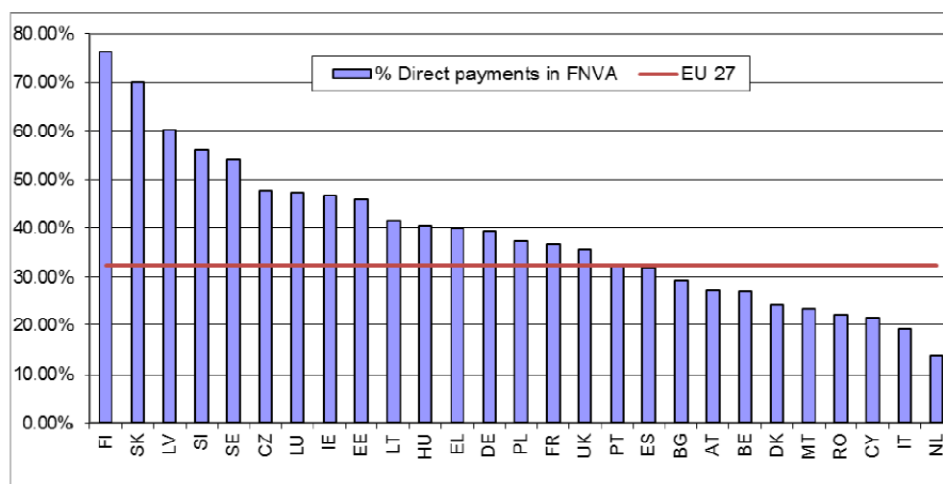
Evolution of agricultural input and output prices



Source: Eurostat. Updated: January 2015.

73

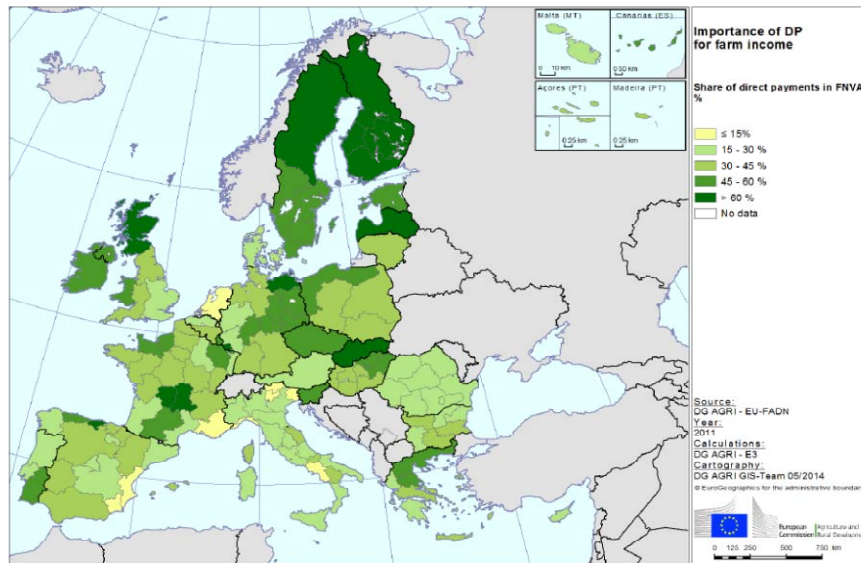
Podíl přímých plateb na čisté přidané hodnotě (FADN 2011)



74

Regionálně

Map 2.1: Proportion of direct payments in FNVA by FADN region in 2011

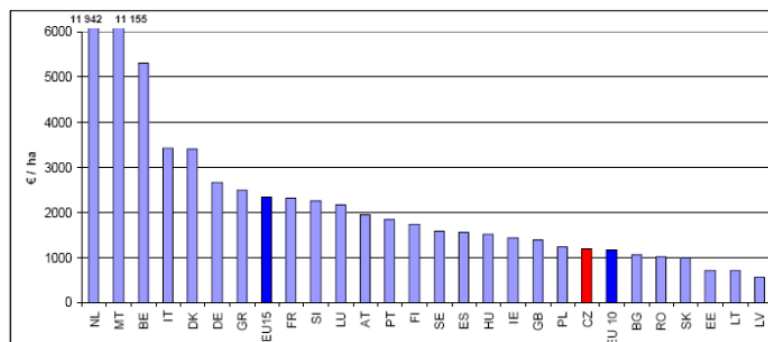


Source: DG AGRI EU-FADN.

75

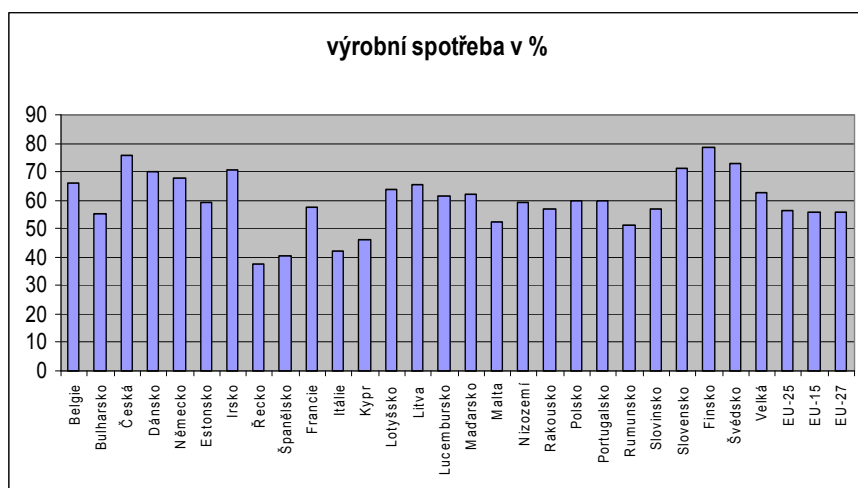
Produkce na hektar z.p.

Graf 1. Hodnota zemědělské produkce v kupních cenách² na ha z. p. (€/ha)

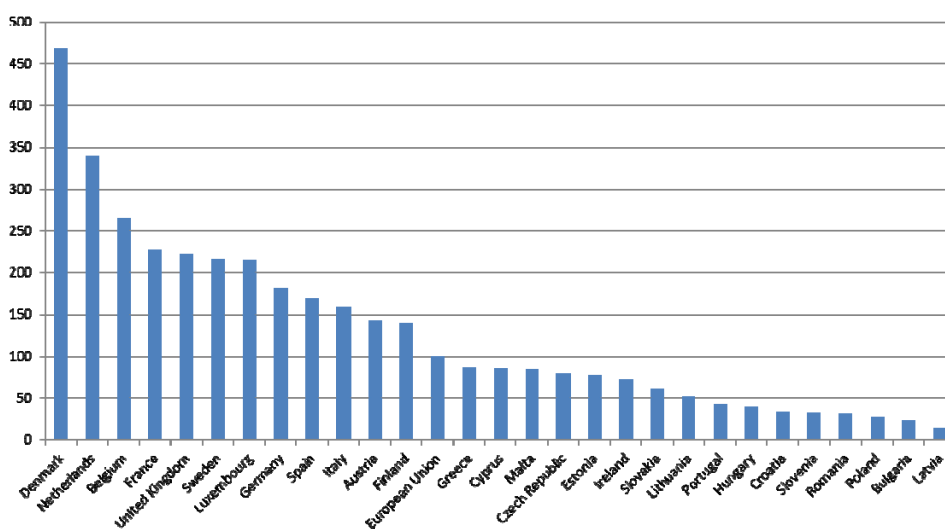


76

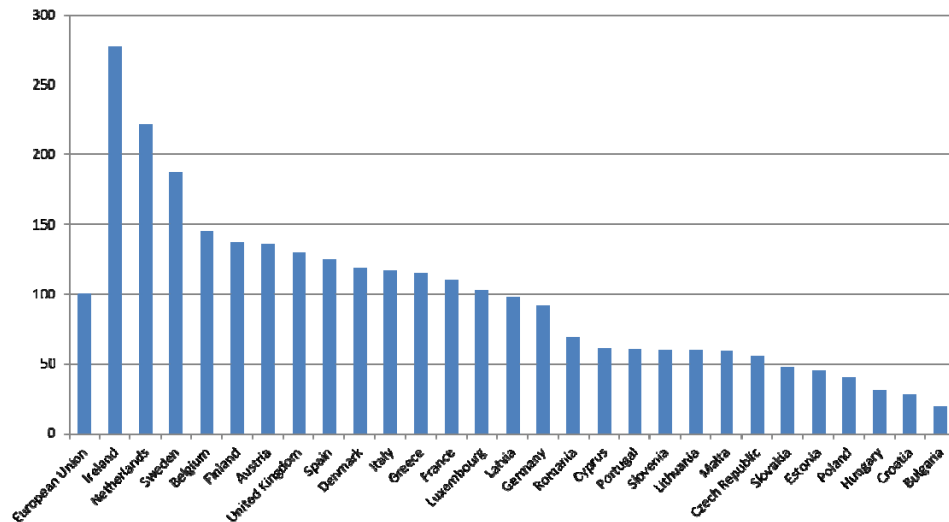
Výrobní spotřeba 2012



Porovnání rentability v zemědělství 2013 na AWU v %



Produktivita v potravinářství 2010-2012 na AWU v %



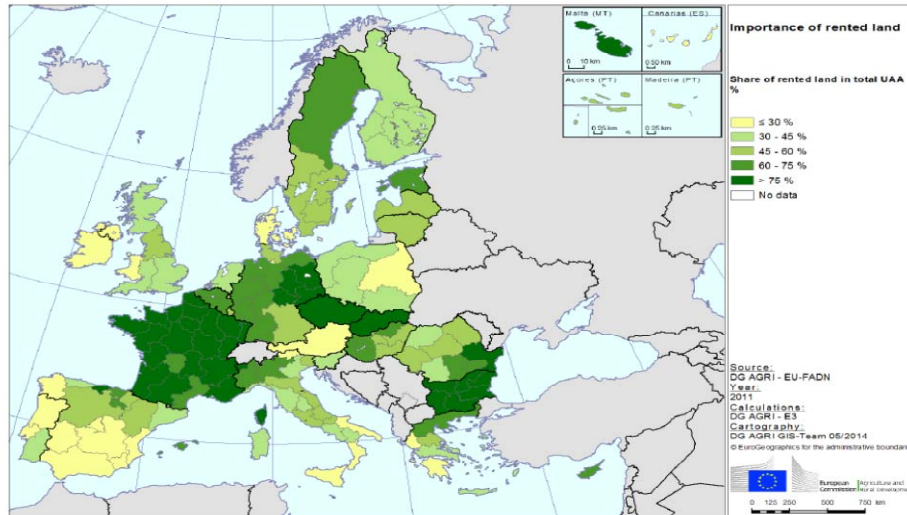
79

Produktivita - poznámka

- Využívání agenturních pracovníků opticky zvyšuje produktivitu, neboť nejsou započteny jakožto AWU, ale podílejí na hrubé přidané hodnotě, které se dělí počtem AWU.
- Při jejich započtení jako AWU by výsledky byly horší.

80

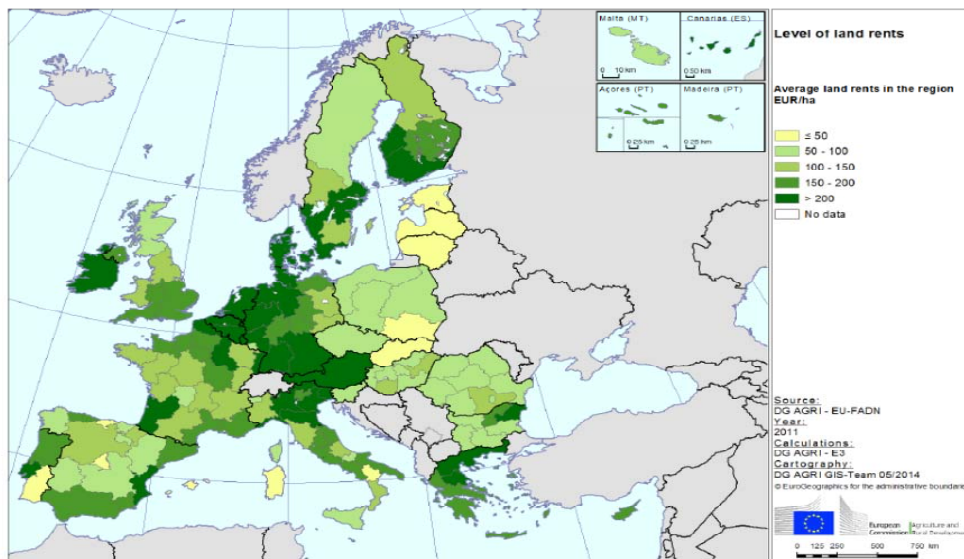
Procento pronájmu



Source: DG AGRI EU- FADN.

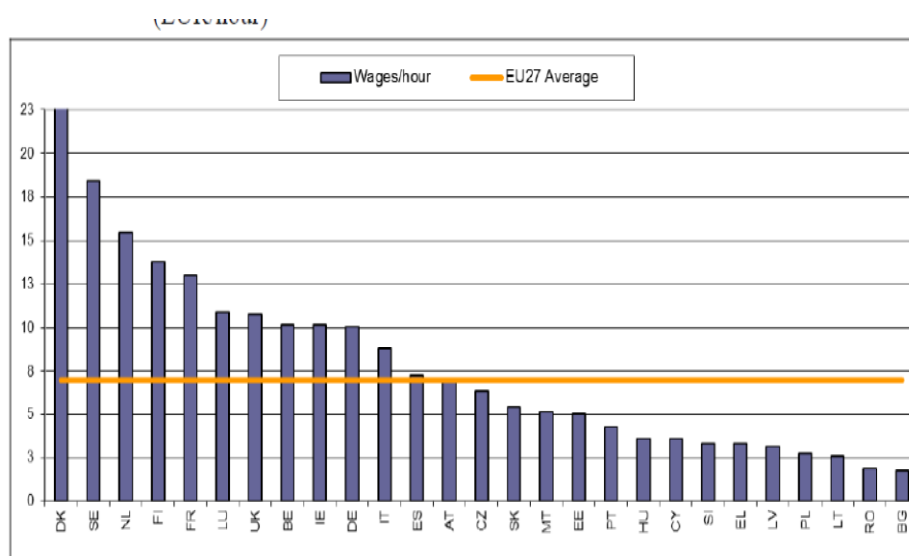
81

Výše nájemného



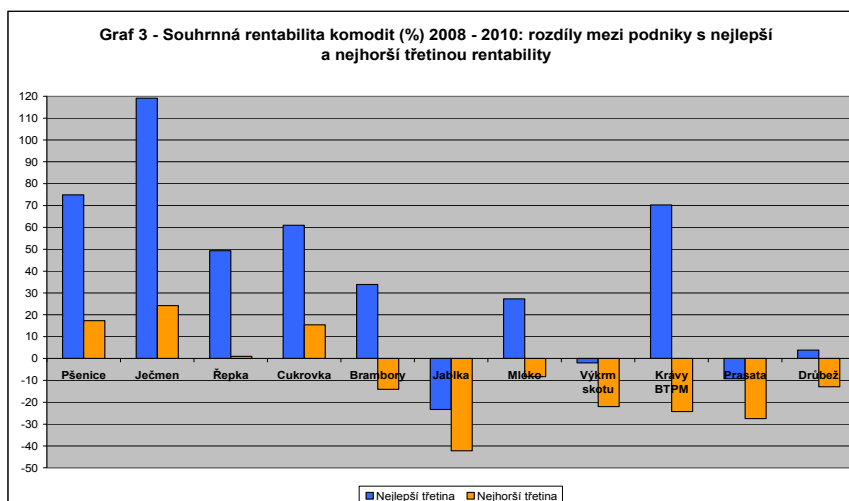
Source: DG AGRI EU- FADN.

Cena práce 2012



Source: DG AGRI EU-FADN.

Rentabilita



84

Děkuji za pozornost

- Pozor na vliv kursu.
- Pro ČR bude během 2014 - 2020 cca 270 mld. Kč, tedy jeden Temelín

Program rozvoje venkova 2014 - 2020 environmentální opatření

Semináře pro Agrární komoru
únor-březen 2015



Evropský zemědělský fond pro rozvoj venkova:
Evropa investuje do venkovských oblastí



Obsah prezentace

- ❖ Nová legislativa v rezortu MZe
- ❖ Platby pro oblasti s přírodními či jinými zvláštními omezeními
- ❖ Agroenvironmentálně-klimatické opatření (AEKO)
- ❖ Ekologické zemědělství
- ❖ Natura 2000 na zemědělské půdě
- ❖ Dobré životní podmínky zvířat

Nová legislativa v rezortu MZe I.

☐ Nařízení vlády č. 307/2014 Sb., o stanovení podrobností evidence využití půdy podle uživatelských vztahů - novela zákona č. 252/1997 Sb., (zákon č. 179/2014 Sb., účinnost od 1.1.2015)

- uživatelské vztahy a kultury nově evidovány na díl půdního bloku
- nové definice kultur zemědělské půdy ve vazbě na nařízení EU č. 1307/2013
 - a) orná půda, která se dále dělí na: standardní ornou půdu, travní porost a úhor,
 - b) trvalý travní porost,
 - c) trvalá kultura, která se dále dělí na vinice, chmelnice, ovocný sad, školku, rychle rostoucí dřeviny pěstované ve výmladkových plantážích a jinou trvalou kulturu,
 - d) ostatní kultura, která se dále dělí na zalesněnou půdu, rybník, mimoprodukční plochu a jinou kulturu.
- definice druhů ekologicky významných prvků
- nařízení vlády č. 308/2014 Sb. - změna stávajících NV č. 75/2007 Sb. (LFA) a NV č. 79/2007 Sb. (AEO) ve vztahu ke změnám v LPIS

Nová legislativa v rezortu MZe II.

☐ Nařízení vlády č. 309/2014 Sb., o stanovení důsledků porušení podmíněnosti poskytování některých zemědělských podpor

- vazba na nařízení EU č. 1306/2013
- nařízení vlády č. 308/2014 Sb. - změna stávajících nařízení vlády ve vztahu ke změnám CC (NV 79/2007 Sb., NV 239/2007 Sb., NV 147/2008 a NV 53/2009 Sb.)

Nařízení vlády č. 79/2007 Sb.

- z přílohy č. 3 odstraněny podmínky, které jsou nově součástí kontrol podmíněnosti
- zbývající podmínky v příloze č. 3 již nemohou být součástí kontrol podmíněnosti
- zaváděn kontrolní a sankční mechanismus založený na principu kontrol podmíněnosti

Environmentální opatření PRV

Implementována jak prostřednictvím nařízení vlády tak prostřednictvím Pravidel

Nařízením vlády implementovaná environmentální opatření

- Agroenvironmentálně-klimatická opatření (AEKO)
- Ekologické zemědělství (EZ)
- Platby v rámci Natura 2000 na zemědělské půdě (N2000)
- Platby pro oblasti s přírodními nebo jinými zvláštními omezeními (LFA)
- Dobré životní podmínky zvířat (AW)
- Zalesňování a zakládání lesů
- Lesnicko-environmentální a klimatické služby a ochrana lesů (Leso-envi)
-

Pravidly implementovaná environmentální opatření

- *Zavádění preventivních opatření v lesích, Obnova lesních porostů po kalamitách, Investice do ochrany melioračních a zpevňujících dřevin, Neproduktivní investice v lesích, Přeměna porostů náhradních dřevin*

Platby pro oblasti s přírodními či jinými zvláštními omezeními I.

Cílenost (způsobilé oblasti)

- Vymezení LFA-H, LFA-O a LFA-S dle kritérií PRV 2007-2013
- redefinice od 2018

Způsobilá půda

- LFA-H, LFA-S – trvalý travní porost + orná půda + trvalé kultury
- LFA-O – trvalý travní porost + částečně travní porost na orné půdě (specifikace v NV)

Příjemce

- fyzická nebo právnická osoba, která provozuje zemědělskou činnost vlastním jménem na vlastní zodpovědnost
- splňuje definici aktivního zemědělce (stejná pro PP)
- je zemědělským podnikatelem nebo je organizační složkou státu
- obhospodařuje min. 1 ha způsobilé zemědělské půdy v LFA-H, LFA-O a/nebo LFA-S

Platby pro oblasti s přírodními či jinými zvláštními omezeními II.

Podmínky pro poskytnutí platby

- Od data podání žádosti do 30.9. obhospodařovat zemědělskou půdu, na kterou je žádáno o platbu
- Intenzita chovu hospodářských zvířat
 - o 0,3 VDJ/ha veškerých obhospodařovaných trvalých travních porostů a travních porostů specifikovaných nařízením vlády i mimo LFA
 - o V LFA-H a LFA-S není intenzita podmínkou pro poskytnutí dotace na zemědělskou kulturu druhu standardní orná půda, jiné než NV specifikované travní porosty na orné půdě, úhor a trvalé kultury
 - o Není stanovena max. intenzita
 - o Nepřihlíží se k výskytu 1. stupně OPVZ
- Noví žadatelé se nezavazují k pětiletému hospodaření na min. výměře (již pro žádosti podané 2014, starší závazky nutno dodržet)

Platby pro oblasti s přírodními či jinými zvláštními omezeními III.

Výše platby

LFA-H – nový výpočet, průměrná výše sazby 101 EUR/ha z.p. (trvalý travní porost, orná půda, trvalé kultury)

Typ	Charakteristika podoblasti	Sazba (EUR/ha)
H1	nad 800 m n. m.	137
H2	700 – 800 m n.m.	129
H3	600 – 700 m n.m.	91
H4	do 600 m n.m. a svažítost nad 15 % na více než 50 % území	110
H5	do 600 m n.m. a svažítost nad 15 % na méně než 50 % území	83

LFA – O

- obce, příp. k.ú. s výnosností půdy nižší než 34 bodů (typ OA) – 82 EUR/ha TTP, částečně travní porost (specifikace v NV).
- obce s výnosností půdy vyšší nebo rovnou 34 bodů (typ OB) – 57 EUR/ha trvalý travní porost + částečně travní porost na orné půdě (specifikace v NV)

LFA-S – 83 EUR/ha z.p. (trvalý travní porost, orná půda, trvalé kultury)

(Dnes již v LPIS)

- Seznam k.ú. včetně nové diferenciaci LFA-H na webových stránkách MZe <http://eagri.cz/>

Platby pro oblasti s přírodními či jinými zvláštními omezeními IV.

Degresivita plateb

- Platby se postupně snižují dle výměry zemědělského podniku v oblastech LFA-H, LFA-O a LFA-S
 - výměra z.p. do 300 ha – plná výše platby
 - výměra z.p. nad 300 ha do 500 ha – platba snižená o 10 %
 - výměra z.p. nad 500 ha do 900 ha – platba snižená o 18 %
 - výměra z.p. nad 900 ha do 1800 ha – platba snižená o 22 %
 - výměra z.p. nad 1800 ha do 2500 ha – platba snižená o 27 %
 - výměra z.p. nad 2500 ha – platba snižená o 30 %

AEKO - hlavní změny I.

- EZ vyčleněno jako samostatné opatření
- Do konce roku 2015 souběh s AEO (NV 79) resp. do roku 2017 souběh s dobíhajícími závazky zatravnění

Nové členění

- Podopatření Integrovaná produkce ovoce (IP ovoce)
- Podopatření Integrovaná produkce révy vinné (IP vína)
- Podopatření Integrovaná produkce zeleniny (IP zeleniny)
- Podopatření Ošetřování travních porostů (OTP)
- Podopatření Zatravnění orné půdy (Zatravnění)
- Podopatření Biopásy
- Podopatření Ochrana čejky chocholaté (Čejka)

AEKO - hlavní změny II.

Nové tituly

- Ochrana modráška (OTP)
- Nektarodárný biopás (Biopásy)
- Zatravňování druhově bohatou směsí (Zatravňování)
- Ochrana čejky chocholaté (podop.)

Zrušené tituly

- Ptačí stanoviště na travních porostech - Hnízdiště bahňáků
- Pěstování meziplodin (přesunuty v upravené verzi do ozelenění)
(dobíhající závazkem meziplodin do 31.3. 2016 nelze plnit greening)

AEKO - společné podmínky I.

- Pětileté závazky
- Žadatelem fyzická nebo právnická osoba (dále jen „žadatel“), jestliže obhospodařuje zemědělskou půdu vedenou v evidenci využití půdy
- Vyloučeno dvojí financování na shodné činnosti s EZ (při kombinaci EZ trav a vybraných titulů bude snížena sazba - viz. tabulka kombinovatelnosti)
- CC (DZES), zákonné požadavky na hnojiva, POR a další
- Žadatelé AEKO dodržují minimální podmínky pro použití hnojiv („malá nitrátovka“) a minimální podmínky pro použití POR (dnešní SMR 5a, 8a)
- Vést a 10 let uchovávat evidenci hnojení
- Vést a 10 let uchovávat evidenci o použití POR (v evidenci již od druhého dne po použití)

AEKO OTP – kombinovatelnost s EZ

Titul	sazba dotace (EUR/ha/rok)	Sazba dotace (EUR/ha/rok) při kombinaci s EZ
Obecná péče o extenzivní louky a pastviny	96	96
Mezofilní a vlhkomilné louky hnojené	166	97
Mezofilní a vlhkomilné louky nehnojené	185	138
Horské a suchomilné louky hnojené	163	116
Horské a suchomilné louky nehnojené	170	131
Trvale podmáčené a rašelinné louky	692	636
Ochrana modrásků	173	132
Ochrana chřástala polního	198	158
Suché stepní trávníky a vřesoviště	353	353
Druhově bohaté pastviny	213	165

AEKO – Ošetřování travních porostů I.

- Vstup min. s 2 ha TTP v LPIS
- 10 titulů, sloučený základní titul do jednoho
- Nadstavbové tituly cíleny do prioritních oblastí – Natura 2000, ZCHÚ, OP NP a vymezené cenné biotopy ve volné krajině
- Převymezení nadstaveb v nové vrstvě ENVIRO (již v LPIS)
- Ponechávání nepokosených ploch o výměře 3-10% na DPB nad 12 ha (možnost odečtu plochy vnitřního KP) v základním titulu, hnojených i nehnojených titulech MVL, HSL. Výjimka v případě pastvy. **Plocha může přiléhat k okraji DPB.**
- Max 160 kg N/ha TTP, zákaz hnojení upravenými kaly a odp. vodami
- Herbicidy jen bodově

AEKO – Ošetřování travních porostů II.

- Intenzity – každý den v kontrolním období od 1.6. do 30.09.:
 - o Min 0,30 VDJ/ ha TTP žadatele
 - o Max. 1,15 VDJ/ha TTP žadatele, podporovaných v OTP, **výjimka pro nepasená zvířata (nezapočítává se plocha podmáčených a rašelinných luk), lze započítat staré závazky OTP podle NV 79/2007 Sb. a staré závazky Zatravňování orné půdy podle NV 79/2007 Sb.**
 - o Max. 1,5 VDJ/ha z.p. žadatele

AEKO – Ošetřování travních porostů III.

Obecná péče o extenzivní louky a pastviny

- Seče nebo pastva min. do 31.7. a do 31.10., likvidace nedopasků
- ~~Aplikovat max. 95 kg N/ha DPB ročně a průměrně 55 kg/ha TTP v titulu/rok~~
- Herbicidy jen bodově
- V prioritních oblastech titul přímo vymezen v ENVIRU
- Sazba 96 EUR/ha TTP

Mezofilní a vlhkomilné louky

- Dva tituly – hnojený (**hnůj nebo kompost**) a nehnojený, takto vymezeny v ENVIRU
- Seče dle LPIS, přepásání na povolení OOP po 15.8.
- ~~Aplikovat max. 75 kg N/ha DPB ročně a průměrně 55 kg/ha TTP v titulu/rok, v nehnojeném titulu zákaz aplikace hnojiv, pastva se za aplikaci hnojiva nepovažuje~~
- Sazba 166 resp. 185 EUR/ha TTP

Horské a suchomilné louky

- Dva tituly – hnojený a nehnojený, takto vymezeny v ENVIRU
- Seče dle LPIS, přepásání na povolení OOP po 15.8.
- Aplikovat povinně jednou za závazek hnojiva **min. 50, max. 60 kg/ha DPB**, v nehnojeném titulu zákaz hnojit, pastva se za aplikaci hnojiva nepovažuje
- Sazba 163 resp. 170 EUR/ha TTP

AEKO – Ošetřování travních porostů IV.

Trvale podmáčené a rašelinné louky

- Není podmínka intenzity, zákaz hnojení a pastvy
- Seče pouze ručně nesenou nebo vedenou mechanizací, termíny dle LPIS
- NE mulčování, obnova a přísev TTP, nově zakázáno i odvodnění
- Válení, smykování a vápnění TTP jen na povolení OOP
- Sazba 692 EUR/ha TTP

Ochrana modráska

- Není podmínka minimální intenzity, zákaz aplikace hnojiv
- Seče dle LPIS (jednosečná a dvousečná varianta)
- Ponechat každoročně 15 – 20 % plochy DPB nepokosené
- Přepásání na povolení OOP od 1.10. (uvedeno v LPIS, nepovažuje se za aplikaci hnojiva)
- NE příkrm, s výjimkou minerálních lizů a vody
- Mulčování, obnova, přísev, válení a smykování TTP na povolení OOP
- Sazba 173 EUR/ha TTP

AEKO – Ošetřování travních porostů V.

Ochrana chřástala polního

- Není podmínka minimální intenzity, zákaz aplikace hnojiv
- 1x ročně seč (15.8.-30.9.), na povolení OOP možno nahradit pastvou (po 15.8.)
- Seč na jednom DPB pouze jedním žacíím strojem
- Sazba 198 EUR/ha TTP

Suché stepní trávníky a vřesoviště

- Ve stanovených termínech pastva ovcí a koz
- Na povolení OOP možno pást skot nebo nahradit pastvu sečí
- Min. přísun N pastvou 5 kg/1ha DPB ročně
- Max. přísun N pastvou 50 kg/1ha DPB ročně
- ~~Denní intenzita max. 6,5 VDJ/ 1 ha DPB~~
- NE příkrm, s výjimkou minerálních lizů a vody
- Sazba 353 EUR/ha TTP

Druhově bohaté pastviny

- Min. přísun N pastvou 10 kg/ha DPB ročně
- ~~Denní intenzita max. 8,15 VDJ/1ha DPB~~
- NE příkrm, s výjimkou minerálních lizů a vody
- Zákaz aplikace hnojiv
- Sazba 213 EUR/ha TTP

AEKO – Zatrávňování orné půdy

Zatrávňování orné půdy

- Vstup min. s 0,5 ha standardní orné půdy v LPIS
 - 6 titulů
 - Zacílení na SEO, MEO, ZOD, zatrávňování podél vodního útvaru do 25 m a do OPVZ
 - Zatrávňování regionální směsí a druhově bohatou směsí cíleno do na SEO, MEO a ZOD nebo podél vodního útvaru a OPVZ v ZCHÚ, Natura 2000, OP NP
 - Společné podmínky:
 - o Od 20.4.2004 nebyl travní porost
 - o Hnojit pouze do data založení porostu, ~~do max.120 kg N/ha~~
 - o Založit porost do 31.5., čistou sěvem nebo podsevem
 - o Seče a pastva 31.7. a 31.10., pastva až od druhého roku
 - o První dva roky herbicidy jen bodově
- Sazba od 310 do 428 EUR/ha zatrávňované orné půdy

AEKO – Biopásy

- Vstup min. s 2 ha standardní orné půdy v LPIS
- 6 - 24 m široké, na max. 20% výměry DPB
- Zákaz aplikace hnojiv
- Zákaz kombinace krmného a nektarodárného biopásu na DPB

Krmné biopásy

- Jednoleté biopásy oseté definovanou směsí (**aktualizovaná**)
- Založení biopásu do 15.6.
- Zapravení biopásu od 1.4. do 15.6. následujícího roku
- Sazba 670 EUR/ha biopásu

Nektarodárné biopásy

- Dvou až tříleté, oseté definovanou směsí osiv do 15.6.
- Seč 1.7. až 30.9.
- Zapravení biopásu od 1.4. do 15.6. následujícího roku
- Sazba 591 EUR/ha nektarodárného biopásu

AEKO – Čejka

Ochrana čejky chocholaté

- Vstup min. s 0,5 ha standardní orné půdy v LPIS
- Pouze na hnízdištích vymezených v LPIS
- Bez zásahu v období hnízdění: v prvním roce od 15.4. do 15.6., od druhého roku od 1.1. do 15.6.
- založení porostu od 16.6. do 30.6. výhradně certifikovaným nebo uznaným osivem
- zapravení porostu od 15.11. do 31.12.
- Sazba 667 EUR/ha orné půdy

AEKO – Integrovaná produkce

IP ovoce / IP zeleniny

- Vstup s min. s 0,5 ha sadu resp. 0,5 ha orné půdy v LPIS
- Podmínky odběru vzorků a rozborů na TK
- Omezené POR
- Vyhodnocení prováděného monitoringu počasí a škůdců
- Povinné školení (1x6 hodin ročně)
- Sazba 404 EUR/ha sadu resp. 426 EUR/ha orné půdy

IP Révy vinné

- Vstup s min. 0,5 ha vinice v LPIS
- Základní a nadstavbový titul

Základní ochrana vinic

- Max. 30 aplikací proti plísni révové a padlí révovému za závazek, max. 8 aplikací ročně
- Proti obalečům feromonové matení, POR na bázi *Bacillus thuringiensis*, spinosad, methoxyfenozid (**povinná aplikace biopřípravku**)
- Sazba 323 EUR/ha vinice

Nadstavbová ochrana vinic

- Max. 20 aplikací proti plísni révové a padlí révovému za závazek, max. 8 aplikací ročně
- max 2 aplikace POR proti plísni šedé s výjimkou preparátů dle zákona o EZ,
- Proti obalečům pouze feromonové matení nebo *Bacillus thuringiensis*, (**povinná aplikace 2 biopřípravků**)
- Sazba 675 EUR/ha vinice

Kombinovatelnost AEO 2007-2013 a AEKO a EZ 2014-2020 na 1 DPB

AEO 07-13 AEKO a EZ 14-20	EZ - TP	EZ - orná	EZ trvalé kult.	IP	AEO - OTP	AEO zatrav.	AEO biopásy	AEO mezipl.
EZ TTP	X	X	X	X	A	X	X	X
EZ orná	X	X	X	X	X	X	A	A
EZ trv. kult	X	X	X	X	X	X	X	X
AEKO- IP	X	X	X	X	X	X	X	X
AEKO- OTP	A	X	X	X	X	X	X	X
AEKO zatrav.	X/A	X	X	X	X	X	X	X
AEKO čejka	X	X/A	X	X	X	X	X	X
AEKO biopásy	X	A	X	X	X	X	X	A

EZ - hlavní změny I.

- Samostatné opatření
- Rozdělení sazeb jednotlivých titulů podle toho, zda se jedná o přechod na ekologické postupy (2 resp. 3 roky) nebo zachování postupů EZ

Nové členění

- Trvalé travní porosty
- Pěstování zeleniny a speciálních bylin
- Pěstování trav na semeno
- Pěstování ostatních plodin
- Odplevelování dočasným úhorem
- Sady
 - Intenzivní
 - Ostatní
 - Krajínovotvorné
- Vinice
- Chmelnice

EZ - hlavní změny II.

Nové managementy

- Pěstování trav na semeno (kultura R)
 - Travní porosty na orné půdě (kultura G)
 - Odplevelení dočasným úhorem (kultura U)
 - Krajínovotvorné sady (EVP)
-
- ❑ Pouze žadatelé bez souběžné konvence dle LPIS, výjimka pro kulturu rybník a RRD
 - ❑ Intenzita plněná pouze zvířaty chovanými dle zákona o EZ
 - ❑ Zrušena podmínka max. intenzity (max. N 170 kg/ha z.p.)
 - ❑ V intenzivních a ostatních sadech a v pěstování zeleniny zavedena podmínka kontroly produkce
 - ❑ Odečet ve výši 32 EUR/ha na TTP v 1. zónách ZCHÚ a ZOD
 - ❑ Na stejném DBP nelze žádat o platbu na TTP v EZ souběžně se zatrávněním v rámci AEKO a na biopásy

EZ - podmínky

- ❑ Žadatel hospodaří podle zákona o ekologickém zemědělství
- ❑ Žadatel plní podmínku aktivního farmáře
- ❑ Žadatel je zemědělským podnikatelem nebo je organizační složkou státu
- ❑ Minimální vstupní výměra 0,5 ha z.p. v LPIS

EZ - podmínky managementů I.

Trvalé travní porosty

- Minimální intenzita 0,3 VDJ/ha TTP
- Seče nebo pastva min. do 31.7. a do 31.10., likvidace nedopasků (výjimka pro nadst. AEKO-OTP)
- Seč/pastvu lze mimo prioritní oblasti nahradit mulčováním 1x 5 let
- Sazba 84/83 EUR/ha TTP

Pěstování zeleniny a speciálních bylin

- Seznam podporovaných druhů s minimálním výsevkem/sadbou
- Sklidit a odvézt produkci z DPB v termínu do 31.12., pastva až po sklizni
- Kontrola produkce: zelenina (výsevky, sadba), byliny (zapojený porost)
- Na min. 20% plochy standardní orné půdy pěstovat po hlavní plodině stanovené zlepšující netržní plodiny (týká se zemědělců s více než 5 ha standardní orné půdy na kterou je požádáno v EZ), výjimka pro víceleté zlepšující plodiny
- Sazba 536/466 EUR/ha standardní orné půdy

EZ - podmínky managementů II.

Pěstování ostatních plodin

- Seznam druhů vyloučených z podpory (lze kombinovat se zeleninou)
- Sklidit a odvézt produkci z DPB
- Pastva až po sklizni
- Na min. 20% plochy standardní orné půdy pěstovat po hlavní plodině stanovené zlepšující netržní plodiny (týká se zemědělců s více než 5 ha standardní orné půdy v EZ), výjimka pro víceleté zlepšující plodiny
- Sazba 245/180 EUR/ha standardní orné půdy

Jiné managementy na orné půdě:

- Pěstování trav na semeno (kultura R) – podmínka monokultury množ. porostu na celém DPB
- Travní porosty na orné půdě (kultura G) – 2 ročně seč/pastva (31.7 a 31.10, příp. sečení nedopasků. s výjimkou DPB nad 10°)
- Odplevelení dočasným úhorem (kultura U) – 5x ročně mech. úprava, možné jen 1x za závazek

EZ - podmínky managementů III.

Sady intenzivní

- Ušlechtilé odrůdy ovocných stromů v nízkých pěstitelských tvarech, sad starší 3 let, ušlechtilé odrůdy keřů
- 500 ks jaderovin, 200 ks peckovin, 2000 ks ovocných keřů
- Ne pastva a souběžná produkce v meziřadí
- Sledování klimatických ukazatelů a výskyt škodlivých organismů
- Povinnost sklídit a odvézt produkci, údržba sadu
- Kontrola produkce (doložení fakturou, karta DPB)
- Sazba 825/779 EUR/ha sadu

Sady ostatní

- Min. 100 ks ovocných stromů nebo 1000 ks ovocných keřů
- Možná pastva nebo produkce v meziřadí
- Povinnost sklídit a odvézt produkci, údržba sadu
- Kontrola produkce (doložení fakturou, karta DPB nebo evidence krmení)
- Sazba 424 EUR/ha sadu

EZ - podmínky managementů IV.

Sady krajinné

- Jiná trvalá kultura tvořená ovocnými stromy, překryv s ekologicky významným prvkem – krajinný sad
- Ne souběžná produkce v meziřadí, ne úhor v meziřadí
- Udržovací řez do 4. roku trvání závazku
- Seče
- Sazba 165 EUR/ha krajinného sadu

Vinice

- Min. 1800 ks révy vinné
- Prosvětlování vinice 1.6. – 30.9.
- Sazba 900/845 EUR/ha vinice

Chmelnice

- Chmelnice obhospodařovaná dle zákona o EZ
- Sazba 900/845 EUR/ha chmelnice

Přepočítávací koeficienty (LFA, AEKO, EZ)

Druh a kategorie hospodářských zvířat	Koeficient přepočtu na velké dobytčí jednotky (VDJ)
skot ve věku nad 2 roky	1,00
skot ve věku nad 6 měsíců do 2 let včetně	0,60
skot ve věku do 6 měsíců včetně	0,40
ovce ve věku nad 1 rok	0,15
kozy ve věku nad 1 rok	0,15
koně ve věku nad 6 měsíců	1,00
koně ve věku do 6 měsíců včetně	0,40

Platby v rámci sítě Natura 2000 na zemědělské půdě

Cílenost (způsobilé oblasti)

- území 1. zón NP a CHKO, které se nacházejí na území oblastí Natura 2000
- území 1. zón NP a CHKO, které se nenacházejí na území Natura 2000 (tzv. oblasti s jinými environmentálními omezeními)

Příjemce

- fyzická nebo právnická osoba, která provozuje zemědělskou činnost vlastním jménem na vlastní zodpovědnost
- zemědělský podnikatel nebo organizační složka státu
- obhospodařuje min. 1 ha trvalého travního porostu ve způsobilých oblastech

Platba

- 86 EUR/ha TTP

Podmínky pro poskytnutí platby

- od data podání žádosti do 30.09. obhospodařovat půdu, na kterou je žádáno o platbu
- neaplikovat žádná hnojiva a statková hnojiva (s výjimkou pastvy)

Dobré životní podmínky zvířat (DŽPZ) I.

Příjemce

- fyzická nebo právnická osoba, která provozuje zemědělskou činnost vlastním jménem na vlastní zodpovědnost
- splňuje definici aktivního zemědělce
- je zemědělským podnikatelem nebo je organizační složkou státu
- chová minimální počet hospodářských zvířat dané kategorie
- NE pro hospodářství v režimu EZ

Dobré životní podmínky zvířat (DŽPZ) I.

Sektor dojeného skotu (společné podmínky)

- minimálně 5 VDJ dojnic
- povinnost evidence zvířat v ústřední evidenci
- technologie volného ustájení
- splnění podmínek na celém hospodářství
- osvědčení parametrů ustájení (na základě šetření SVS)

Zvětšení lehacího prostoru v chovu dojnic

- Zvětšení lehacího prostoru o 15 %
- Sazba 12 EUR/VDJ dojnice

Zlepšení stájového prostředí v chovu dojnic

- desinsekce (použití 4x chem. nebo 8x biolog. přípravků ve stanoveném období)
- použití upravené slámy nebo digestátu s alkalizací přípravkem s obsahem vápence (dosažení min 8,5 pH)
- Sazba 63 EUR/VDJ dojnice

Zajištění přístupu do výběhu pro suchostojné krávy

- po dobu min. 30 dní zajistit suchostojným kravám pobyt ve stáji s neomezeným přístupem do výběhu (v průběhu 60 dnů)
- rovnoměrné nastýlání v prostoru přiléhajícím ke stáji
- Sazba 30 EUR/VDJ dojnice

Dobré životní podmínky zvířat (DŽPZ) II.

Sektor prasat

- minimálně 3 VDJ prasat nebo dané kategorie
- povinnost evidence zvířat v ústřední evidenci
- splnění podmínek na celém hospodářství
- povinnost hlášení jednotlivých kategorií do IZR

Zlepšení životních podmínek pro prasničky a prasnice

- Prasnice - chov v turnusovém provozu
 - kontrola, příp. ošetření spárků po každém odstavu
 - Sazba 53 EUR/VDJ prasnice
- Prasničky – posunutí prvního zapuštění na min. 230 dní stáří
 - Sazba 136 EUR/VDJ prasnice

Zvětšení plochy pro odstavená selata

- Zvětšení prostoru pro odstavená selata (selata od odstavu do 40 dní po odstavu) o 25 %
- osvědčení parametrů ustájení (na základě šetření SVS)
- Sazba 58 EUR/VDJ selete

Přepočítávcí koeficienty (DŽPZ)

Druh a kategorie hospodářských zvířat	Koeficient přepočtu na velké dobytčí jednotky (VDJ)
Skot ve věku nad 2 roky	1,0
ostatní prasata	0,3
prasničky a prasnice	0,5
selata	0,03

Inovace v potravinářském průmyslu v ČR, v rámci nového programovacího období EU

3/23/2015

1

Osnova prezentace

Úloha Potravinářské komory ČR

Česká technologická platforma pro potraviny (PK ČR
administrátor a koordinátor ČTPP – zvyšování konkurenceschopnosti českého
potravinářského průmyslu)

Budoucí vývoj potravinářského průmyslu (Strategie pro
růst - České zemědělství a potravinářství v rámci SZP EU - MZe)

2

Úloha Potravinářské komory ČR

Hlavní činností Potravinářské komory ČR je:

- Zastupování zájmů potravinářského průmyslu a zpracovatelů zemědělské produkce aktivně působících na území České republiky vůči orgánům státní správy, orgánům a organizacím EU a jiným orgánům a organizacím
- Potravinářské odborné a technologické poradenství v oblasti zpracování zemědělské produkce, nápojů a výroby potravin včetně připomínkových řízení legislativních novel a podpůrných programů.
- Spolupráce s ostatními oborovými svazy a společenstvy.
- Provádění vzdělávacích a školicích činností.
- Podpora a uplatňování vědy, výzkumu, vývoje a inovací (ČTPP).

Vedlejší činností Potravinářské komory ČR je zejména:

- Publikační a propagační činnost v tuzemsku, tak i v zahraničí
- Provozování potravinářského informačního systému.
- Poradenství v oblasti platné legislativy, ekonomické činnosti a marketingu.
- Reklamní činnost.

ČESKÁ TECHNOLOGICKÁ PLATFORMA PRO POTRAVINY při PK ČR (zal. r. 2006 administrátorem je PK ČR)

V současnosti 95 členů v rámci celého potr. řetězce, od prvovýrobců, (vč. maloobchodu, výzkumných organizací) až po spotřebitele

Hlavní cíle v souladu se záměry ETP (Evropské technologické platformy)

Zvyšování konkurenceschopnosti potravinářského průmyslu ČR prostřednictvím:

- **Podpory inovací**
- Transferu znalostí
- Vzdělávání a publikační činnosti

Evropský rozměr

- **Problémy na úrovni jednotlivých členských zemí i EK** (účast MSP, neúčast velkých podniků, komunikace, financování)
- **Z 38 platforem EK lze 8 vnímat jako platformy agrárně – potravinářského sektoru**
- **PK je jedním ze zakládajících členů ETP FOOD for LIFE v roce 2005 jako aktivita CIAA**

5

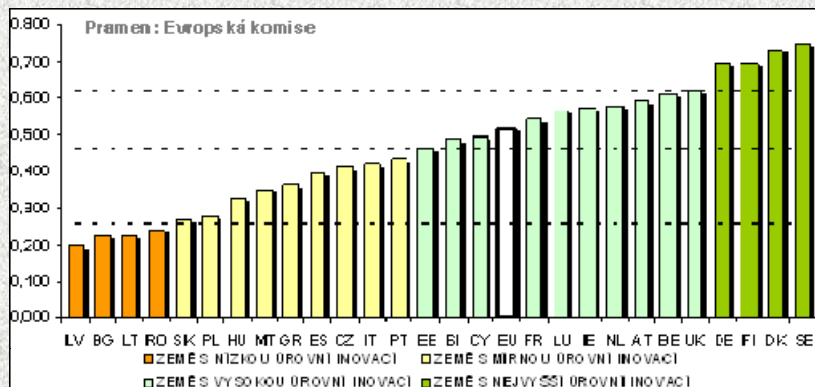
Evropský rozměr

Evropské TP na které jsou vázány národní TP a jsou v souladu s vizemi HORIZON 2020:

- 1. Strategický rozměr** (tvorba strategií, analýza bariér pro inovace, hledání příležitosti průmyslu)
- 2. Mobilizační rozměr** (vytváření partnerství a priorit)
- 3. Komunikační rozměr** (transfer znalostí a sdílení informací)

6

Evropské (EU - 27) srovnání úrovně inovací v potravinářském průmyslu



7

Podpora inovací ve strategických dokumentech

PK ČR (prostřednictvím ČTPP) spolupracovala na tvorbě následujících dokumentů

- **Koncepce zemědělského aplikovaného výzkumu a vývoje do r. 2015**
- **Strategie pro růst – české zemědělství a potravinářství v rámci SZP EU po r. 2013**
- **Programové prohlášení vlády ČR**

8

Vzdělávání a publikační činnost

- **Evropské projekty – Leonardo da Vinci – Open New Food, AIfoost**
- **PRV – informační a vzdělávací akce ve spolupráci s PK ČR, VŠCHT a dalšími partnery**
- **Publikace (vlastní, spolupráce s univerzitami, výzkumnými ústavy, spotřebitelskými organizacemi aj.)**
- **Články, PR aktivity, web. stránky aj.**

9

Podpůrné programy rezortů MZe a MPO

Programovací období 2007 – 2013

- PRV - Podopatření I.1.3.2 Spolupráce při vývoji nových produktů, postupů a technologií v potravinářství (MZe)
- OP PI – Operační program podnikání a inovace (MPO)
- Účast v evropských projektech:
 - 6.RP: SMEsNET (malé a střední podniky), ENFI (možnosti financování inovací), ICARE (omezení kontaminantů - akrylamid), TRUEFOOD (tradiční potraviny), Barleybread (pečivo na bázi ječmene)
 - 7. RP: Propraline (pralinky), Safebag (balení), Foodmanufuture (analýzy budoucí výroby potr.), Bio-board (nové obaly), Nuage (výživa starší populace), Compete (konkurenceschopnost), TeRIFIQ (snížení obsahu soli)
 - IEE: FABiogas (bioenergie)

Programovací období 2014 – 2020 (inovace)

Příprava programovacích dokumentů v rámci:

- PRV – Program rozvoje venkova II. pilíř (MZe)
- OP PIK – Operační program podnikání a inovace pro konkurenceschopnost (MPO)

10

Madeta, a.s. – Zvýšení efektivity zrání sýrů pod mazem a vývoj nového typu sýra, dotace 43.249.200,- Kč

BOHEMILK, a.s. – Inovace výroby a balení čerstvého mléka, dotace 18.425.000,- Kč

ZŘUD MASOKOMBINÁT Písek CZ, a.s. – vývoj celosvalových masných výrobků se sníženým obsahem procesních a exogenních kontaminantů, dotace 12.450.000,- Kč

PODPORA TRANSFERU INOVACÍ (PRV 2007 – 2013)

	2. kolo	4. kolo	7. kolo	10. kolo	11. kolo	12. kolo	13. kolo	18. kolo
Počet zaregistrovaných projektů (ks)	3	5	10	18	12	14	15	41
Částka za zaregistrované projekty (Kč)	37 218 875	26 916 000	198 673 738	248 624 384	152 463 039	212 991 875	267 037 403	654 538 320
Počet schválených projektů (ks)	1	1	8	11	8	9	7	8
Částka za schválené projekty (Kč)	1 218 875	11 000 000	138 823 738	191 457 285	70 668 539	156 488 815	154 931 303	182 303 300
Úspěšnost žadatelů	33%	20%	80%	61%	67%	64%	47%	20%
Podané žádosti o proplacení (ks)	1	1	8	9	6	6	2	0
Částka za podané žádosti o propl. (Kč)	1 218 875	11 000 000	137 450 033	171 699 947	55 854 887	81 058 334	30 739 809	0
Proplacené projekty (ks)	1	1	8	9	6	5	1	0
Proplaceno (Kč)	1 218 875	10 888 251	137 450 031	171 677 106	55 852 507	52 082 561	18 339 809	0

11

Příklady úspěšných inovativních, potravinářských projektů v rámci PRV 2007 – 2013*)

- **Madeta, a.s. – Zvýšení efektivity zrání sýrů pod mazem a vývoj nového typu sýra, dotace 43.249.200,- Kč.**
- **BOHEMILK, a.s. – Inovace výroby a balení čerstvého mléka, dotace 18.425.000,- Kč.**
- **ZŘUD MASOKOMBINÁT Písek CZ, a.s. – vývoj celosvalových masných výrobků se sníženým obsahem procesních a exogenních kontaminantů, dotace 12.450.000,- Kč.**

*) zdroj SZIF

12

Budoucí priority

- **Nastavení podmínek pro podporu inovací v rámci PRV 2014 – 2020**
- **Přístup potravinářských výrobců k podporám inovací v rámci nového OP PIK (MPO)**
- **Spolupráce při přípravě nové koncepce *agrárního výzkumu***

Cíle

Konkurenceschopnost českého potravinářského průmyslu - znamená:

- 1. Rovný přístup potravinářských výrobců k národním i evropským podporám**
- 2. Férový přístup do české maloobchodní sítě a ke konečnému spotřebiteli**
- 3. Podpora exportu přidané hodnoty**

Budoucí vývoj českého potravinářského průmyslu

Strategie pro růst – České zemědělství a potravinářství v rámci SZP EU
po r. 2013

Teze I. Ekologicky šetrný růst efektivity a produktivity potravinářství

Cíle:

- Další konsolidace potravinářství, spojená s růstem technologické koncentrace podniků na jedné straně a s růstem významu malých a středních podniků na straně druhé;
- Zlepšení logistiky v dodávkách zemědělské suroviny;
- **Pokračování technologické modernizace podniků, zejména na bázi procesních inovací a ve vztahu a ve spolupráci s inovačními aktivitami zemědělských podniků;**
- Zlepšení transferu výzkumu do potravinářství.

15

Budoucí vývoj českého potravinářského průmyslu

Teze II. Posilování významu potravinářství na domácím trhu a růst jeho exportní výkonnosti

Cíle:

- Orientace na kvalitu a bezpečnost české potrav. produkce (podpora KLASA, REG. Potraviny, ČV garantováno..., EU - CHZP, CHGZ, ZTS, BIO)
- Realizace výrobních inovací v potravinářství;
- Zvýšený důraz na marketing české potravinářské produkce doma i v zahraničí;
- Zvýšená podpora exportu potravin s vyšší přidanou hodnotou (realizace nových proexportních opatření);
- Vzdělávání spotřebitelů ve prospěch spotřeby potravin s vysokým podílem české suroviny (s důrazem na aspekty domácí zaměstnanosti a kvality);
- Zlepšení transferu výzkumu do potravinářství (inovace);
- Zvýšení produkce a rozvoj trhu s biopotravunami.

16

Budoucí vývoj českého potravinářského průmyslu

Teze III. Zvýšení významu potravinářství v zaměstnanosti a rozvoji venkova

Cíle:

- Růst významu malých a středních podniků zejména v ekonomicky citlivých regionech.
- Další rozvoj regionálních a místních trhů.
- Snižování nadměrných transportů potravinářského zboží, spojených se spotřebou energie a poškozováním životního prostředí ČR.