

MUZEUM SLEZSKÝ VENKOV

Holasovice



MUZEUM SLEZSKÝ VENKOV

Muzeum je zaměřeno především na život slezské vesnice do poloviny 20. století. Důraz je kladen na období a tradice 1. republiky. V bývalém ovčíně je expozice dobového bydlení, přípravy a skladování potravin, domácích prací, sbírka žehliček a kuchyňských vah.

V bývalém šrotovníku se nachází recepce s hygienickým zařízením, ve stodole jsou k vidění zemědělské stroje a polní nářadí. V kůlně je umístěna kovárna, stolařská dílna, dobová technika, obecná škola, knihovna a různá řemesla. Muzejní expozice je otevřená, neustále se vyvíjí a doplňuje. Uvítáme nové zajímavé exponáty, finanční i materiální pomoc.

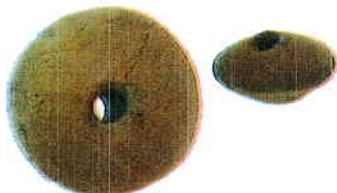
Chceme ukázat, že Slezsko je krásný a zajímavý multikulturní kraj s bohatou historií, ve kterém společně žili zruční a pracovití lidé různých národností.

Exponáty pocházejí z oblasti celého našeho Slezska, zejména Opavska, většina z nich byla odsouzena k zániku a skončila by na skládkách, ve sběrných nebo kamnech. Po jejich opravě a ošetření mají stále obrovskou vypovídací schopnost. Oslovují starší návštěvníky vzpomínkami na mládí, ale i mladší populaci, u které často vyvolávají pocity úcty, a obdivu k dovednosti našich předků. Většina byla vyrobena tak, aby mohla sloužit několika generacím a svou funkčnost si udržela dodnes.

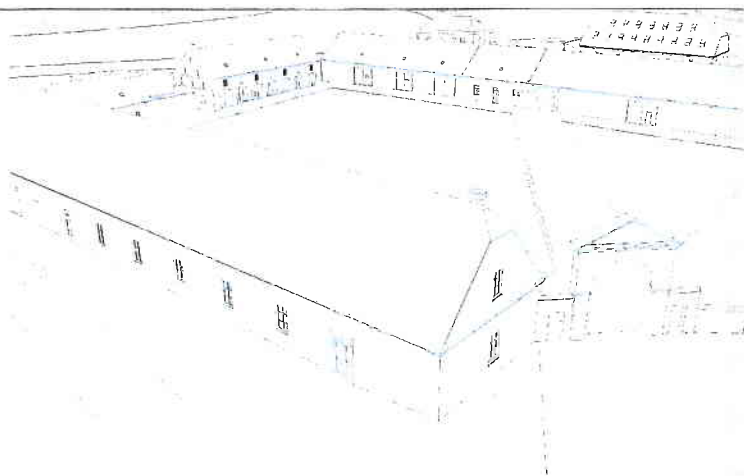
Muzeum vzniklo z darů řady občanů, kteří se tak stali jeho spoluzakladateli a tvůrci. Za to jim patří náš dík a obdiv.



Holasovice-dvůr, archeologický výzkum 2011,
jantarový korálek z mladší doby bronzové
(cca 1250-700 let př.n.l.), průměr 1 cm,
foto NPU



přesleň



HISTORIE DVORA V HOLASOVICÍCH

Hospodářský dvůr v Holasovicích vznikl v místech někdejšího hradiště na návrší uprostřed obce již ve středověku. Při dělení Opavska v roce 1377 připadly Holasovice ke Krnovskému knížectví. V roce 1523 koupil panství krnovské komory Jiří z Hohenzollernu. V roce 1623 byl krnovský velkostatek udělen Karlovi z Lichtenštejna. Lichtenštejnové drželi panství až do roku 1926.

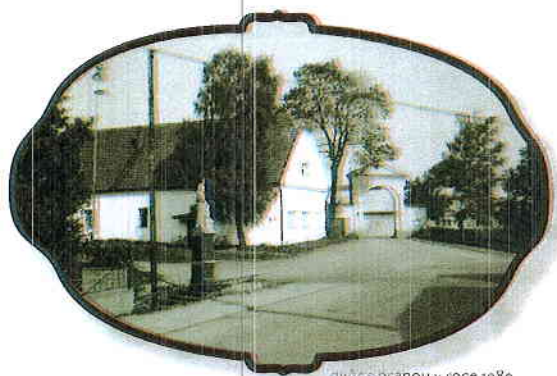
Po rozparcelování velkostatku po roce 1918 vznikl z dvora zbytkový statek, který získal statkář Ludvík Havlíček. Ten držel dvůr do roku 1938, kdy mu byl zabaven Němci a následně v roce 1948 konfiskován.

Prostor dvora byl postupně zastavován hospodářskými budovami, až vznikl rozsáhlý areál se dvěma nádvořími propojenými průjezdem ve stodole. Přístup zajišťovaly dvě brány, z nichž hlavní novobarokní, orientovaná do návsi, byla zbořena v roce 1996. Většina dnešních staveb byla postavena nebo přestavěna v 19. století.

Prvním konkrétním dokladem o hospodářských budovách je plán na stavbu domu ovčáka z roku 1832. Nejstarším objektem je zřejmě barokní sýpka z konce 18. století, která je památkově chráněná.

Po roce 1989 byl statek navrácen potomkům bývalých vlastníků. V současné době je vlastníkem části dvora obec Holasovice, která poskytla některé objekty občanskému sdružení Slezský venkov pro umístění regionálního muzea.

V budoucnu by se měl areál s novým názvem - **Dvůr v Holasovicích** - proměnit v důstojné centrum obce. Z 1. nádvoří bude vytvořena reprezentační náves, obklopená objekty občanské vybavenosti a bydlení.



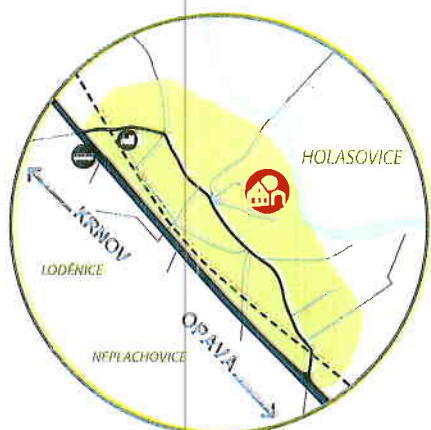
dvůr s bránou v roce 1989



Holasovice-dvůr, archeologický výzkum 1959, odkryté základy raně gotického kostela, foto Slezské zemské muzeum.



recepce muzea



slezsky.venkov@seznam.cz
www.slezskyvenkov.cz

SLEZSKÝ VENKOV, o.s.
Holasovice 171, 747 74



Holasovice

ARCHEOLOGICKÁ LOKALITA

Areál Holasovického dvora patří k nejvýznamnějším archeologickým lokalitám Moravskoslezského kraje. Četné nálezy zde byly zaznamenávány při různých stavebních aktivitách již v průběhu 19. a v 1. polovině 20. století. Řada z nich se stala součástí muzejních sbírek v Opavě a ve Vídni. Kromě stop osídlení náležících více pravěkým kulturám byly v západní části dvora zjištěny také kostrové hroby a stavební pozůstatky, které naznačovaly, že se zde ve středověku nacházela sakrální stavba. Tyto okolnosti, spolu s odkazem názvu obce na slovanský kmen Holasiců, vedly některé badatele k názoru, že se v těchto místech nacházelo centrum tohoto etnika, poprvé zmíněného v době kolem poloviny 9. století v soupisu označovaném jako „Geograf bavorský“. V rámci archeologických výzkumů byla v zahradě domu č.p. 83 odkryta část obdélné kostelní lodi a polygonálně uzavřený presbytář. Uměleckohistorická analýza ukazuje na vznik kostela ve 30. až 40. letech 13. století a podíl stavební huti svázané s cisterciáckým klášterem na Velehradě při jeho výstavbě. O významu lokality již ve 2. polovině 12. století svědčí zbytky ještě starší, požárem zaniklé, dřevěné sakrální stavby. Poslední archeologické výzkumy byly realizovány v letech 2011–2012. Bylo prokázáno osídlení lokality již v průběhu 4. tisíciletí př. n. l. (pozdní doba kamenná – eneolit, kultura s nálevkovitými poháry), kdy zde vzniká hradisko chráněné archeologicky zjištěným příkopem. Doklady opevnění pocházejí i z doby bronzové (věteřovská kultura a kultura lužických popelnicových polí 2.–1. tisíciletí př. n. l.). Identifikovány byly také stopy sídlištních aktivit pocházející z mladší doby římské (3. – 4. století n. l.).



ložnice



spínky



prádelna

MUZEUM SLEZSKÝ VENKOV

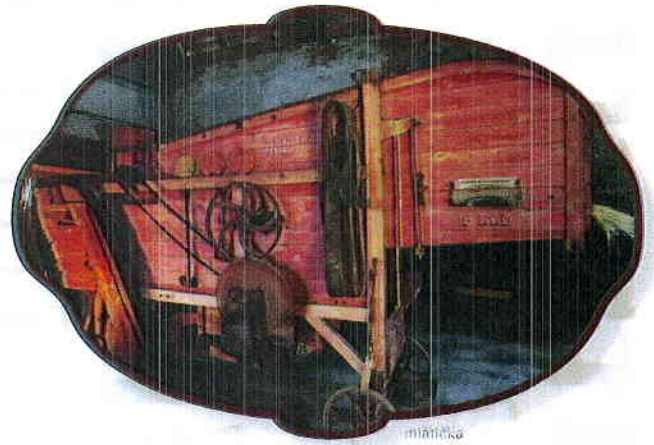


Holasovice

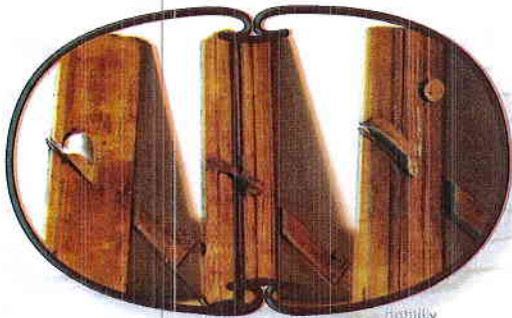




stolar'ska delavnica



mangle



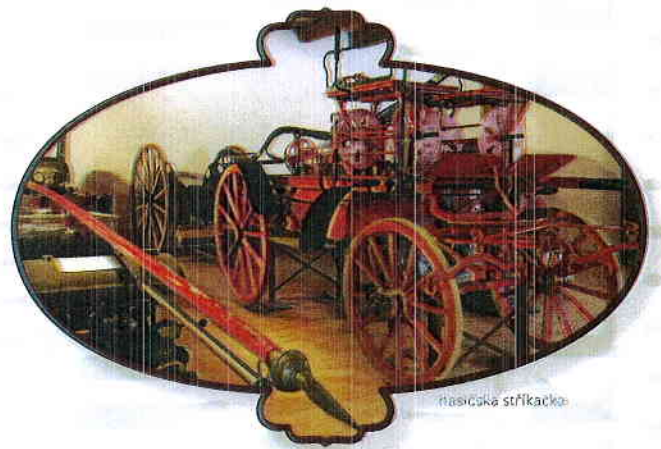
kobilica



obedna soba



kuhinja



starijska strojkacka