

# Upozornění Státní veterinární správy pro chovatele hospodářských zvířat

**Polychlorované bifenyly (PCB)** byly hrozbou velkokapacitních chovů poté, co se zjistilo, že jde o látky škodlivé pro zdraví lidí i zvířat s vysokou schopností kumulovat se v tukové tkáni a dlouhodobě setrvávat v prostředí.

U staveb, ve kterých se chovají hospodářská zvířata pro produkci potravin, případně zařízení se kterými přichází zvířata nebo krmivo do přímého styku a které byly **postaveny před rokem 1986** (zákaz použití materiálů s obsahem PCB) a nebyly po této době zásadním způsobem zrekonstruovány, je důvodné předpokládat, že nátěrové a stavební



Důsledek přítomnosti PCB v prostředí potravinových zvířat

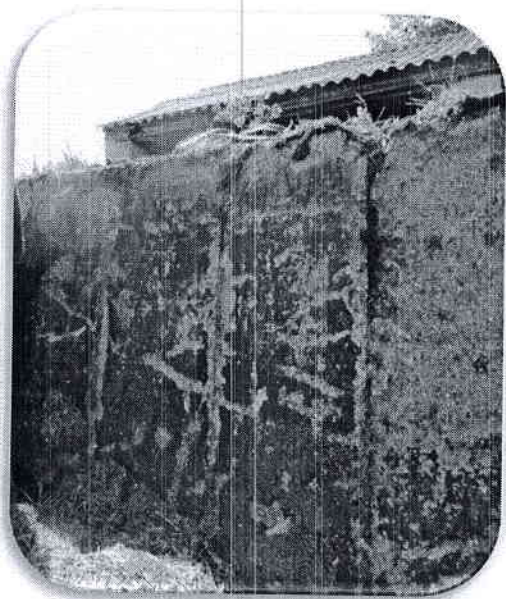
hmoty obsahují PCB. Zvláště velkokapacitní kravíny s kovovými konstrukcemi, s řadou silážních jam, senážních věží a jiných konstrukcí byly bohatě natřeny barvami s obsahem PCB. Z výše uvedených důvodů **doporučujeme chovatelům zjistit** ze stavební dokumentace, **zda nebyly použity materiály s obsahem PCB** např.:

- nátěrové hmoty na bázi chlorkaučuku s označením H1000, H2001, H2003, H2006, H2008, barva na značení silnic H2202, barva k nátěru bazénů H2203, epoxyesterová barva S2363, sanitární barva S2993, polystyrénový lak S1815, polyuretanové barvy S2802, S2803, S2850, S2851.

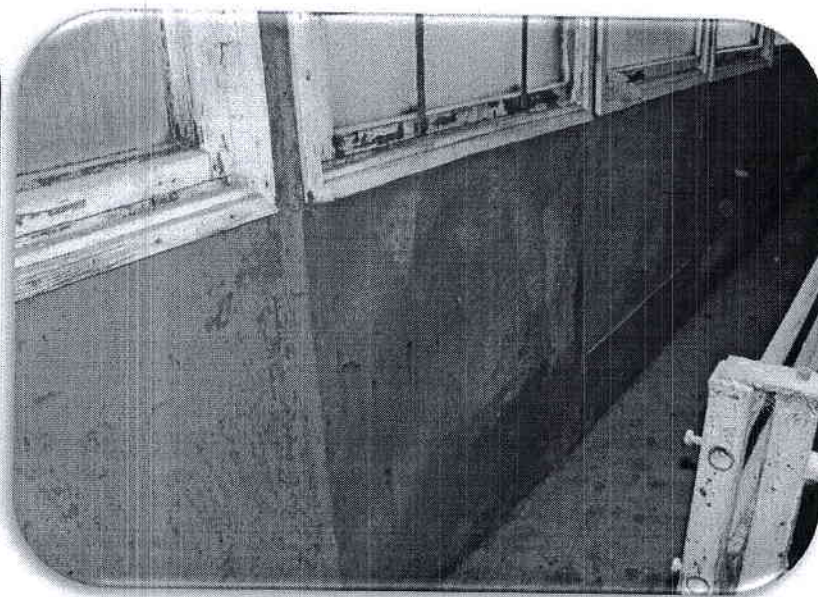
V případě, že takovéto podezření existuje, doporučujeme **poradit se s veterinárním inspektorem krajské veterinární správy** a tyto materiály (seškrab barev, omítek a podobně) nechat vyšetřit ve Státním veterinárním ústavu v Praze (Sídliště 136/24, 165 03 Praha 6), v Jihlavě (Rantířovská 93 586 05 Jihlava) nebo v Olomouci (Jakoubka ze Stříbra č.1, 779 00 Olomouc). Cena vyšetření jednoho vzorku je cca 2000 Kč.

Přetření starých nátěrů novými barvami, podle zkušeností z minulých let nestačí. Je potřeba staré nátěry odstranit. **Opravdu i poměrně malá množství olízané barvy, izolační hmoty, nebo pozření kontaminovaného krmiva, může způsobit z hlediska platného maximálního limitu PCB jeho překročení, čímž se stává živočišný produkt nepoživatelný.**

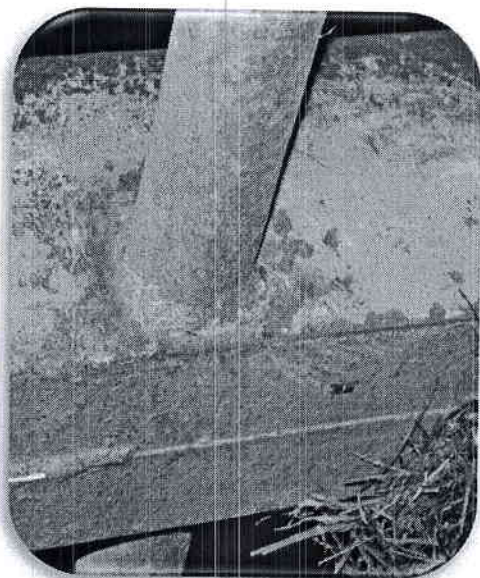
*V ČR do konce roku 2011 platil maximální přípustný limit PCB pro maso hovězí, vepřové a drůbeží - 200 ng/g tuku (vyhláškou MZ č. 305/2004 Sb.). S platností od 1. ledna 2012 nařízení Komise (EU) č. 1259/2011 stanovilo pro maso prasat, skotu a ovcí, drůbeže, ale i pro mléko a mléčné výrobky a vejce hodnotu 40 ng/g tuku. V důsledku snížení limitu PCB může dojít k překročení nadlimitní kontaminace PCB v tkáních zvířat a v jejich produktech.*



Staré barvy s obsahem PCB



Staré barvy s obsahem PCB



Staré barvy s obsahem PCB



Staré barvy s obsahem PCB

Likvidace technických materiálů musí být konzultována s referáty/odbory životního prostředí příslušných okresních a městských úřadů.

Pro případné dotazy je k dispozici na webových stránkách Státní veterinární správy [www.svscr.cz](http://www.svscr.cz) kontaktní formulář v odkazu Základní informace – kontakty.

**MVDr. Jiří Drápal**  
Ústřední veterinární správa  
Státní veterinární správy  
Vedoucí odd. bezpečnosti potravin  
[j.drapal@svscr.cz](mailto:j.drapal@svscr.cz)  
tel. +420 227 010 140