



## ZPRÁVA O TRHU S MLÉKEM A MLÉKÁRENSKÝMI VÝROBKÝ

### Vývoj cen:

Cena zemědělských výrobců ČR	
▲ CZV mléko (listopad).....	9,05 Kč/l
Cena průmyslových výrobců ČR	
▲ CPV SOM (prosinec).....	87,46 Kč/kg
▼ CPV SPM (prosinec).....	100,42 Kč/kg
▲ CPV máslo blok (prosinec).....	115,07 Kč/kg
Světová tržní cena – západní Evropa	
▲ FOB máslo (prosinec).....	5 619 USD/t
▲ FOB SPM (prosinec).....	5 106 USD/t
▲ FOB SOM (prosinec).....	4 438 USD/t

### Obsah:

Situace na domácím trhu .....	1-3
<i>SZIF – Charakteristika a průběh programů v rámci společné organizace trhu (SOT) s mlékem a mlékárenskými výrobky.....</i>	3
Situace v zahraničí.....	3
Vývoj cen FOB a NC, nákup mléka graf.....	4-7
CPV mlékárenských výrobků; .....	8-9
Plnění kvót; ceny Slovensko.....	10
Aktuality.....	11

### Situace na domácím trhu

#### Ceny zemědělských výrobců podle ČSÚ

V listopadu 2013 nadále pokračoval roční nepřetržitý růst ceny započatý v listopadu 2012. Po předchozích sedmi měsících poklesů a měsíci stagnace (2012). CZV v listopadu již překonala květnovou cenu z roku 2008 (8,79 Kč/l) a překonala cenu z října 2007 (8,55 Kč/l). Rekord stále drží cena z ledna roku 2008 (10,10 Kč/l), která nebyla dosud překonána a letošní listopadová cena byla 1,05 Kč pod její úroveň (v lednu 2008 dosáhla cena nejvyšší hodnoty minimálně za posledních 14 let).

V listopadu 2013 se od prvovýrobců nakupovalo kravské mléko třídy Q. za 9,05 Kč/l, což je o 0,33 Kč/l více než v říjnu (3,8 %). Cena vzrostla i v meziročním srovnání o 1,51 Kč (20 %) proti listopadu 2012.

Mlékárny podle výkazu MZe 6-12 nakupovaly v listopadu mléko (v I. třídě jakosti a vyšší) průměrně za 9,29 Kč/l (případný rozdíl proti CZV je způsoben rozdílnou metodikou, a také jinou skupinou a počtem respondentů).

Ceny placené zemědělcům podle krajů se v listopadu pohybovaly v rozmezí od 7,00 Kč/l do 11,19 Kč/l. Nejvyšší cena byla zaplácena v kraji Vysočina a nejnižší v Olomouckém kraji. Nejnižší **průměrná** cena byla placena v Moravskoslezském kraji 8,68 Kč/l a nejvyšší průměrná cena byla placena v Plzeňském kraji, kde dosáhla hodnoty 9,56 Kč/l.

#### Nákup mléka podle MZe 6-12

V listopadu mlékárny nakoupily (z ČR) 180 559 tis. litrů mléka o tučnosti 3,98 % s průměrným obsahem bílkovin 3,50 % za průměrnou cenu 9,28 Kč/l.

Listopadový nákup mléka byl ve srovnání s průměrným měsíčním nákupem ve třetím čtvrtletí roku 2013 podprůměrný (průměrný měsíční nákup ve třetím čtvrtletí činil 194 673 tis. litrů). Průměrný měsíční nákup v roce 2012 byl 198 485,5 tis. litrů, což je o 6 493,9 tis. litrů více, než byl průměrný měsíční nákup v roce 2011. Ten byl 191 991,6 tis. litrů mléka.

Při porovnání listopadového nákupu mléka s nákupem v říjnu došlo ke snížení nákupu o 6 745 tis. litrů. To znamená pokles o 3,6 %. Při meziročním srovnání došlo letos v listopadu ke snížení nákupu o 1,5 %, tedy o 2 780 tis. litrů mléka.

Roční trendy nákupu mléka jsou patrné z grafu na straně č. 6.

Z celkového nákupu mléka v listopadu 2013 bylo 99,2 % mléka nakoupeno ve třídě I. a vyšší za cenu 9,29 Kč/l. V říjnu to bylo 98,7 % za 8,98 Kč/l.

V listopadu se nákup mléka mlékárnami v zahraničí zvýšil. Došlo k nárůstu nákupu proti říjnu o 210 tis. litrů (20,7 %) na 384 tis. litrů o tučnosti 4,23 %. Nákup z října (174 tis. litrů) byl nejnižším nákupem za posledních sedm let a zatím nejvyšší nákup mléka v zahraničí byl uskutečněn v dubnu 2008, kdy mlékárny nakoupily 5 166 tis. litrů mléka (tento údaj se sleduje od roku 2005).



Celkem za rok 2012 nakoupily mlékárny v zahraničí 10 628 tis. litrů mléka, v roce 2011 to bylo o 308 tis. litrů více (10 936 tis. litrů).

Od počátku roku 2013 nakoupily mlékárny z ČR 2 129 760 tis. litrů mléka a 6 950 tis. litrů mléka bylo nakoupeno ze zahraničí. Za celý rok 2012, mlékárny nakoupily 2 381 826 tis. litrů mléka, v roce 2011 to bylo o 77 927 tis. litrů méně, tedy 2 303 899 tis. litrů mléka.

### **Sušené odtučněné mléko (SOM)**

V listopadu mlékárny vyrobily (podle MZe 6-12) 1 212,7 tun SOM. Je to o 203,30 tun (14,4 %) méně než v říjnu a o 43,70 tun (3,7 %) více než v listopadu 2012. Měsíční průměrná výroba ve třetím čtvrtletí 2013 byla 1 491,50 t, což znamená, že listopadová výroba byla ve srovnání s průměrem ve třetím čtvrtletí podprůměrná. Od počátku roku 2013 mlékárny vyrobily 16 067 tun SOM. V roce 2012 vyrobily mlékárny celkem 16 884,20 tun SOM, což je o 2 373 tun více než v roce 2011.

V listopadu měly mlékárny na skladech 838 tun SOM. Ve srovnání s říjnem se mírně snížila zásoba o 54 tun. Při meziročním srovnání zásob došlo letos v listopadu k nepatrnému zvýšení stavu zásob o 6,9 tun.

#### **Prodej a cena**

Cena průmyslových výrobců v listopadu 2013 byla podle šetření SZIF - TIS<sup>ČR</sup> 86,54 Kč/kg. V prosinci se cena zvýšila o 0,92 Kč/kg (1,1 %) na 87,46 Kč/kg. Meziročně se cena v prosinci zvýšila o 25,30 Kč/kg (40,7 %).

Prodej SOM byl podle šetření SZIF - TIS<sup>ČR</sup> v listopadu 1 156,30 tun. V prosinci prodej klesl a činil 923,88 tun, což je o 232,42 tun méně než v listopadu. Meziročně byl v prosinci 2013 prodej o 166,57 tun vyšší než ve stejném měsíci roku 2012.

Od počátku roku 2013 do konce prosince, prodaly mlékárny 14 986,88 tun SOM a za celý rok 2012 to bylo cca 15 577,11 tun SOM. Prodej tedy ve srovnání s loňským rokem poklesl o 590,23 tun (3,8 %).

### **Máslo**

Výroba másla se v listopadu snížila, a to na 3 282,9 tun. Při srovnání s říjnem je to pokles o 70,80 tun (2,1 %) a při srovnání s listopadem 2012 se snížila letošní výroba o 156,5 tun (4,5 %). Průměrná měsíční výroba ve třetím čtvrtletí 2013 činila 3 082,03 tun, z čehož vyplývá, že listopadová výroba byla ve srovnání s tímto čtvrtletím nadprůměrná. Od počátku roku bylo vyrobeno 34 316,80 tun másla. V roce 2012 vyrobily mlékárny

celkem 38 867 tun másla, což je o 419,80 tun (1,1 %) méně než v roce 2011.

Zásoba másla se v listopadu zvýšila. Na skladech měly mlékárny zásobu 1 551,9 tun másla, a to je o 56,2 tun více než v říjnu a o 95,7 tun méně než v listopadu 2012.

#### **Prodej a cena**

Prodej másla ve spotřebitelském 250 g balení byl podle šetření SZIF - TIS<sup>ČR</sup> v listopadu 929,35 tun. V prosinci bylo prodáno 1 294,22 tun másla, a to je o 364,87 tun více než v listopadu. Při meziročním srovnání došlo letos v prosinci k nárůstu prodejů proti prosinci 2012 o 370,17 tun (40,1 %). Za celý rok 2013 bylo prodáno 12 802,18 tun másla ve spotřebitelském balení, což je o 597,75 tun (4,5 %) méně než v roce 2012. Za celý rok 2012 prodaly mlékárny 13 399,93 tun másla ve spotřebitelském balení.

Průměrná cena, za kterou mlékárny v listopadu prodávaly kilogram másla ve spotřebitelském 250 g balení, byla 116,38 Kč/kg. V prosinci cena této komodity mírně klesla o 0,7 % na 115,53 Kč/kg, a to je ve srovnání s listopadovou cenou pokles o 0,85 Kč/kg a při srovnání s prosincem 2012 se letos cena zvýšila o 14,59 Kč/kg, tedy o 14,5 %. V listopadu 2007 dosáhla cena másla zatím historicky nejvyšší hodnoty 119,80 Kč/kg.

### **Sýry**

V listopadu poklesla výroba sýrů. Ve srovnání s říjnem došlo ke snížení výroby o 432 tun (5,9 %) a proti listopadu 2012 se výroba sýrů snížila o 274,80 tun (3,8 %). V listopadu 2013 bylo vyrobeno 6 924 tun přírodních sýrů, což je méně než měsíční průměr ve třetím čtvrtletí roku 2013, který činil 7 406,77 t/měsíc. Od počátku roku 2013 bylo vyrobeno 81 485,70 tun přírodních sýrů. Celkem bylo v roce 2012 vyrobeno 83 436,90 tun přírodních sýrů, což je o 3 327,40 tun (4,2 %) více než v roce 2011.

Zásoba sýrů přírodních se u mlékáren zvýšila v listopadu 2013 ve srovnání s říjnem o 9 tun (0,2 %) na 4 451,5 tun. Meziročně se zásoba letos v listopadu zvýšila o 33,2 t (0,8%).

#### **Prodej a cena**

Podle šetření SZIF - TIS<sup>ČR</sup> prodávaly v listopadu mlékárny kilogram eidamské cihly s obsahem tuku v sušině cca 30 % za 101,44 Kč. V prosinci tento sýr prodávaly za 103,32 Kč/kg, tedy o 1,88 Kč/kg draž než v listopadu 2013 (1,9 %) a o 18,45 Kč/kg draž než v prosinci 2012. Prodej 30 % eidamu se v prosinci proti listopadu zvýšil na 928,53 tun, což je proti listopadovým 829,22 tunám nárůst o 99,31 tun. Meziročně došlo v prosinci 2013 k poklesu prodejů o 110,42 tun.



Kilogram eidamské cihly s obsahem tuku v sušině 45 % prodávaly mlékárny podle šetření SZIF - TIS<sup>ČR</sup> v listopadu za 107,19 Kč. V prosinci došlo ke snížení ceny o 5,11 Kč/kg na 102,08 Kč/kg. Meziročně se cena v prosinci 2013 zvýšila proti stejnému měsíci v roce 2012 o 8,32 Kč/kg. Prodej eidamu s obsahem tuku 45 % v prosinci klesl proti listopadovému 161,85 t o 38,88 tun na 122,97 tun.

## Státní zemědělský intervenční fond

### Mléčné kvóty

#### Plnění dodávek referenčního množství mléka pro kvótový rok 2013/2014

V období od 1.11.2013 do 30.11.2013 dodali producenti odběratelům 215 341,2 tun mléka, přímý prodej byl 841,4 tun mléka.

Plnění referenčního množství pro dodávky za kvótový rok 2013/2014, od 1.4.2013 do 30.11.2013 činí celkem 1 821 998,7 tun, tj. 62,74 % vnitrostátního referenčního množství mléka pro dodávky (2 903 912 tun). Plnění referenčního množství pro přímý prodej v kvótovém roce 2013/2014, od 1.4.2013 do 30.11.2013, činí celkem 6 286,9 tun, tj. 20,13 % vnitrostátního referenčního množství mléka pro přímý prodej (31 233 tun).

K 30.11.2013 bylo v systému mléčných kvót evidováno 1 892 producentů, držitelů IK pro dodávky, 311 držitelů IK pro přímý prodej a 77 schválených odběratelů. V listopadu byly potvrzeny převody IK pro dodávky v celkové výši 1 759,2 tuny a do rezervy bylo odňato 263,9 tun. Ve stejném období byly provedeny změny z IK pro dodávky na IK pro přímý prodej ve výši 10 tun a z IK pro přímý prodej na IK pro dodávky ve výši 20 tun. V listopadu přerušilo či ukončilo produkci mléka 11 producentů, držitelů IK. Na základě převodu IK zahájil produkci 1 subjekt s IK pro přímý prodej a na základě změny 1 subjekt též s IK pro přímý prodej.

#### Podpora spotřeby školního mléka

Ve školním roce 2012/2013 bylo do programu Podpora spotřeby školního mléka zapojeno 6 mlékárenských subjektů a cca 2 960 škol.

Celkem bylo do škol dodáno 13 334 tis. kusů podporovaných mléčných výrobků (dále jen PMV). Podíl jednotlivých PMV činil: 55 % ochuceného polotučného mléka, 8 % neochuceného polotučného mléka, 2 % kysaného ochuceného mléka, 8 % ochucených jogurtů, 1 % čerstvých a tavených sýrů, 4 % čerstvých sýrů ostatních a ochucených tvarohů, 22 % smetanového krému. V porovnání se školním rokem 2011/2012 se celkové dodávky „školního mléka“ snížily o 5,5 %. Do škol bylo dodáno o 1 %

více polotučného ochuceného mléka a smetanových krémů. Naopak o 1 % se snížily dodávky polotučného neochuceného mléka a čerstvých sýrů.

Schváleným mlékárnám byla vyplacena podpora z finančních zdrojů ES ve výši 10 061 tis. Kč a národní podpora z finančních zdrojů ČR ve výši 45 748 tis. Kč. Celkem tak bylo na „školní mléko“ vyplaceno 55 809 tis. Kč. V porovnání se školním rokem 2011/2012 se podpora z ES zvýšila o 4,7 %, národní podpora vzrostla o 8,7 % a její podíl na celkovém objemu finančních prostředků činil 82 %. Z celkového počtu dodaných PMV bylo 31 % (4 147 tis. ks) pouze s nárokem na národní podporu, tj. nesplňovaly podmínky dle Přílohy I NK (ES) č. 657/2008, ve znění pozdějších předpisů.

V kontrolním období od 1.8.2012 do 31.7. 2013 provedl SZIF kontrolu na místě v 5 schválených subjektech. Předmětem kontroly bylo dodržování podmínek schválení a oprávněnosti vyplacení podpory a národní podpory ve třech obdobích školního roku 2011/2012 a u některých subjektů zahrnoval i první období školního roku 2012/2013 (září - prosinec 2012). Při kontrole nebyly zjištěny žádné nedostatky závažného charakteru

V listopadu 2013 mlékárny vyrobily 242,7 tis. litrů školního mléka. Od počátku roku 2013 bylo vyrobeno 1 847,4 tis. litrů školního mléka. Za kalendářní rok 2012 bylo vyrobeno 1 964 tis. litrů školního mléka, a to je o 65,3 tis. litrů více než v roce 2011. (Údaje o výrobě školního mléka za červen, červenec, srpen 2013; červenec a srpen 2011 a červenec 2012 nejsou započteny z důvodu ochrany dat. Předpokládáme nepodstatnou výrobu).

## Situace v zahraničí

### Západní Evropa

Světová exportní cena v paritě vyplaceně na palubu lodi (FOB) v západní Evropě v prosinci 2013 u všech sledovaných komodit vzrostla.

U másla se zvýšila cena proti listopadu o 163 USD/t na 5 619 USD/t. U SOM cena vzrostla na hodnotu 4 438 USD/t, tedy o 150 USD/t. Cena SPM se zvýšila o 137 USD/t na 5 106 USD/t. U sušené syrovátky se cena také zvedla, a to o 63 USD/t na 1 419 USD/t.

### Oceánie

Exportní cena v paritě FOB v Oceánii za prosinec 2013 se u všech sledovaných komodit zvýšila.

U másla došlo k růstu ceny na 4 275 USD/t, při srovnání s listopadem je to zvýšení o 275 USD/t. U SOM cena vzrostla na 4 738 USD/t, tedy o 113 USD/t. Prosincová cena SPM stoupla o 113 USD/t. Cena sýru Čedar se v prosinci zvýšila o 300 USD/t na 4 825 USD/t.

Zdroj: USDA

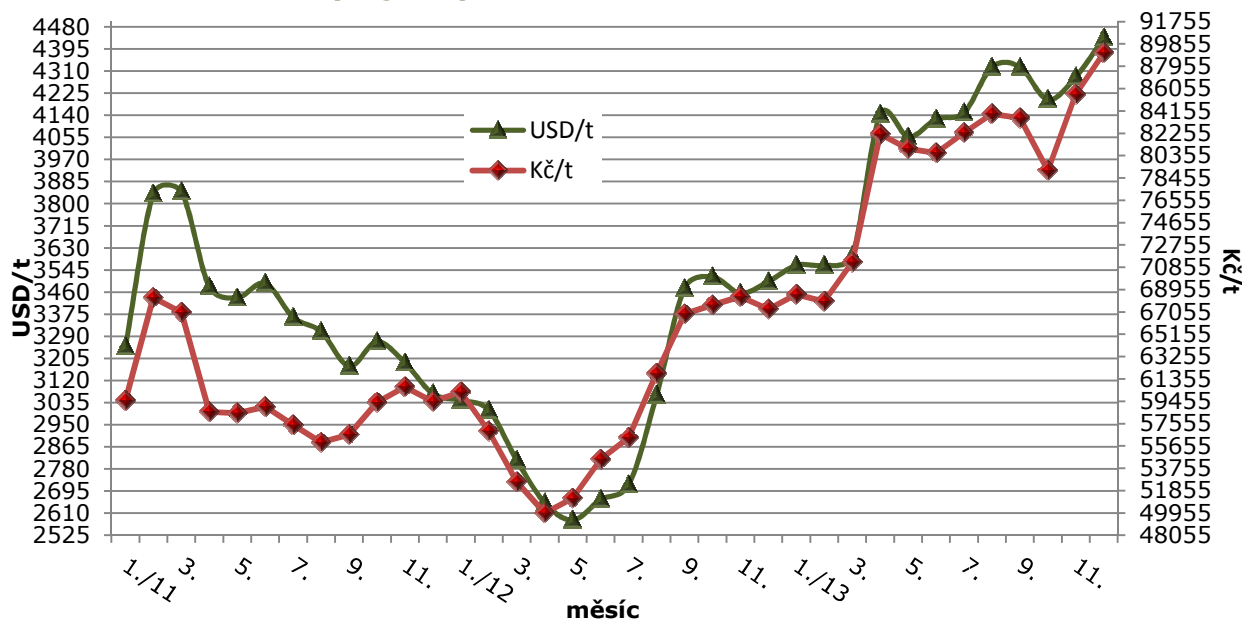


**Tab.: č.2 Kurzy devizového trhu - měsíční průměry za rok 2012 a 2013**

měsíc	I.	II.	III.	IV.	V.	VI.	VII.	VIII.	IX.	X.	XI.	XII.
<b>USD12</b>	19,787	18,938	18,693	18,849	19,824	20,470	20,718	20,179	19,246	19,221	19,775	19,230
<b>USD13</b>	19,238	19,073	19,806	19,836	19,955	19,532	19,828	19,398	19,321	18,827	19,955	20,078
<b>EUR12</b>	25,532	25,041	24,676	24,799	25,322	25,641	25,434	25,020	24,731	24,938	25,365	25,216
<b>EUR13</b>	25,563	25,476	25,662	25,840	25,889	25,761	25,949	25,818	25,787	25,658	26,925	27,517

Zdroj: ČNB

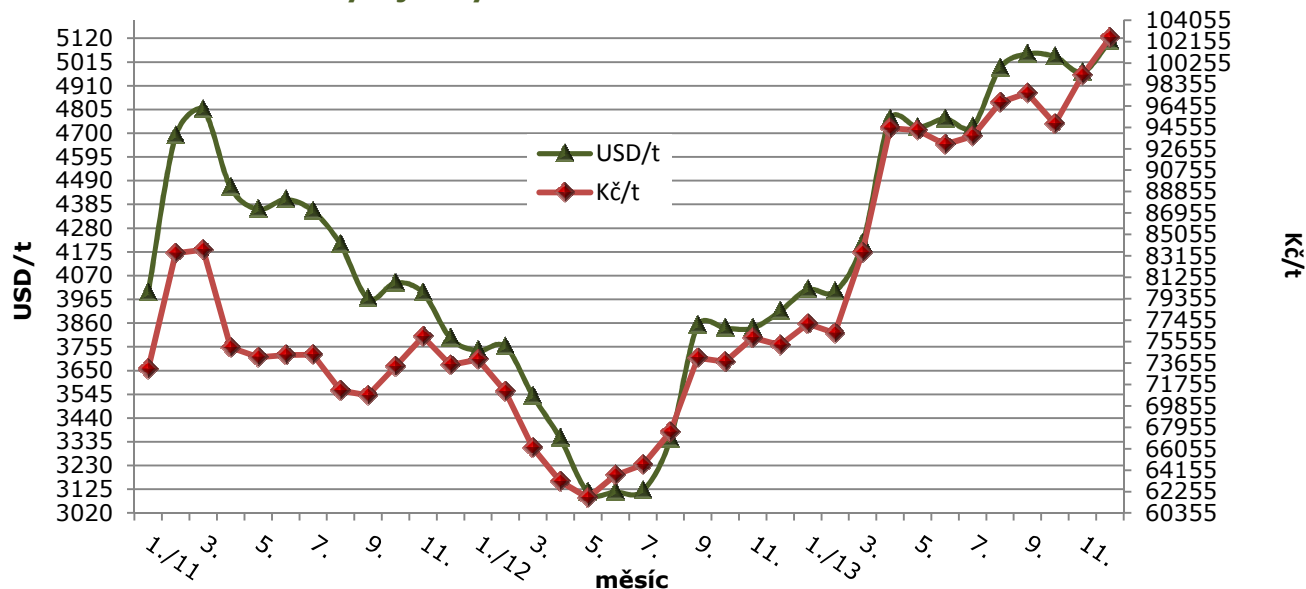
**Vývoj ceny FOB u SOM v letech 2011 - 2013**



Pozn.: Ceny v Kč jsou přepočteny průměrným měsíčním kurzem ČNB k danému měsíci

Zdroj: Dairy Markets; USDA a ČNB

**Vývoj ceny FOB u SPM v letech 2011 - 2013**

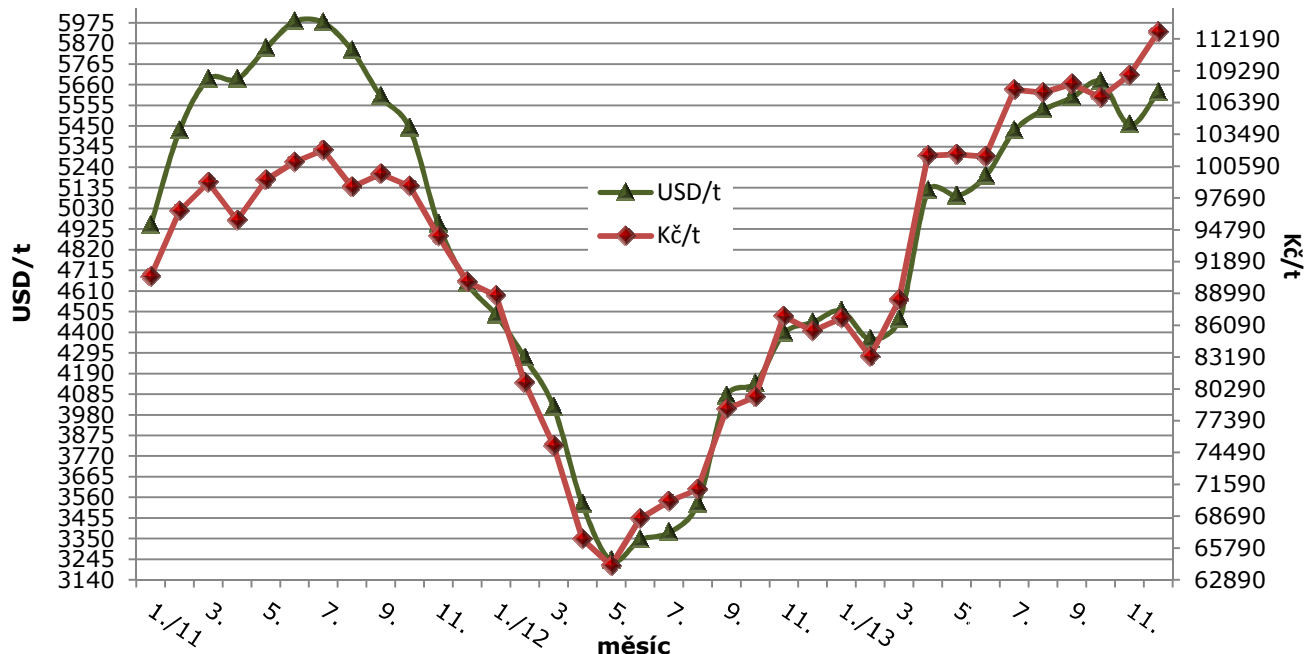


Pozn.: Ceny v Kč jsou přepočteny průměrným měsíčním kurzem ČNB k danému měsíci

Zdroj: Dairy Markets; USDA a ČNB



Vývoj ceny FOB u másla v letech 2011 - 2013



Pozn.: Ceny v Kč jsou přepočteny průměrným měsíčním kurzem ČNB k danému měsíci.

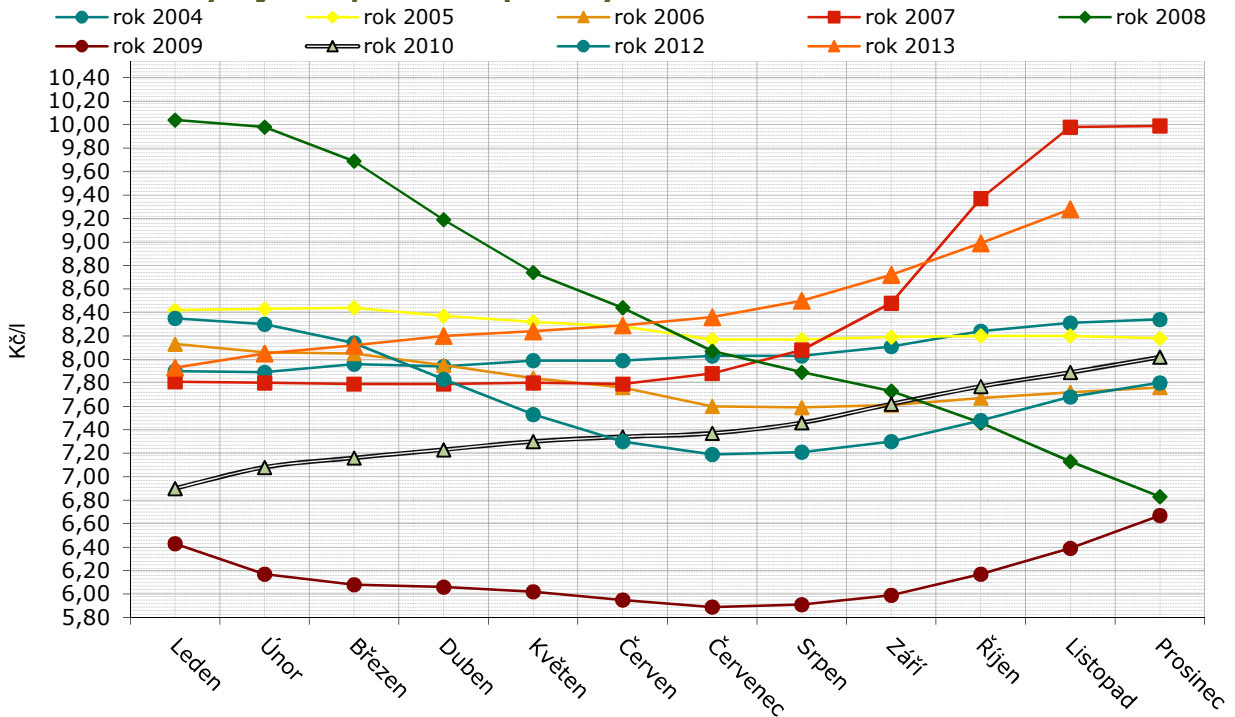
Zdroj: Dairy Markets; USDA a ČNB

Tab. č.1 Nákupní ceny za mléko (placené mlékárnami) – průměr nákupů celkem Kč/l

rok/měsíc	I.	II.	III.	IV.	V.	VI.	VII.	VIII.	IX.	X.	XI.	XII.
2001	7,67	7,70	7,69	7,73	7,75	7,75	7,74	7,73	7,81	7,95	8,07	8,13
2002	8,25	8,23	8,22	8,20	8,15	8,08	8,04	8,01	8,04	8,05	8,08	8,08
2003	8,02	7,99	7,93	7,82	7,72	7,69	7,65	7,64	7,69	7,74	7,77	7,82
2004	7,90	7,89	7,96	7,94	7,99	7,99	8,03	8,03	8,11	8,24	8,31	8,34
2005	8,42	8,43	8,44	8,37	8,32	8,28	8,17	8,17	8,19	8,20	8,20	8,18
2006	8,13	8,06	8,05	7,95	7,84	7,76	7,60	7,59	7,61	7,67	7,72	7,76
2007	7,81	7,80	7,79	7,79	7,80	7,79	7,88	8,08	8,48	9,37	9,98	9,99
2008	10,04	9,98	9,69	9,19	8,74	8,44	8,07	7,89	7,73	7,46	7,13	6,83
2009	6,43	6,17	6,08	6,06	6,02	5,95	5,89	5,91	5,99	6,17	6,39	6,67
2010	6,90	7,08	7,16	7,23	7,30	7,34	7,37	7,46	7,62	7,77	7,89	8,02
2011	8,08	8,15	8,20	8,24	8,27	8,27	8,29	8,27	8,29	8,33	8,37	8,38
2012	8,35	8,30	8,14	7,83	7,53	7,30	7,19	7,21	7,30	7,48	7,68	7,80
2013	7,93	8,05	8,12	8,20	8,24	8,29	8,36	8,50	8,72	8,99	9,28	

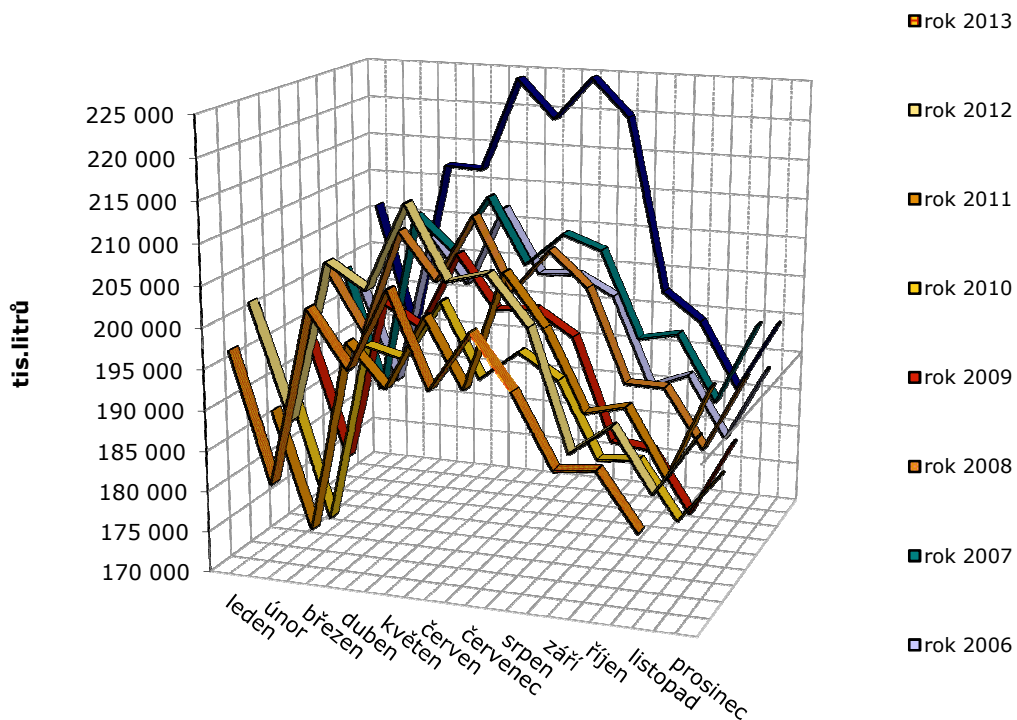
Zdroj: Mlék(MZe) 6-12

**Vývoj nákupních cen placených mlékárnami za mléko kravské**



Zdroj: Mlék(MZe) 6-12

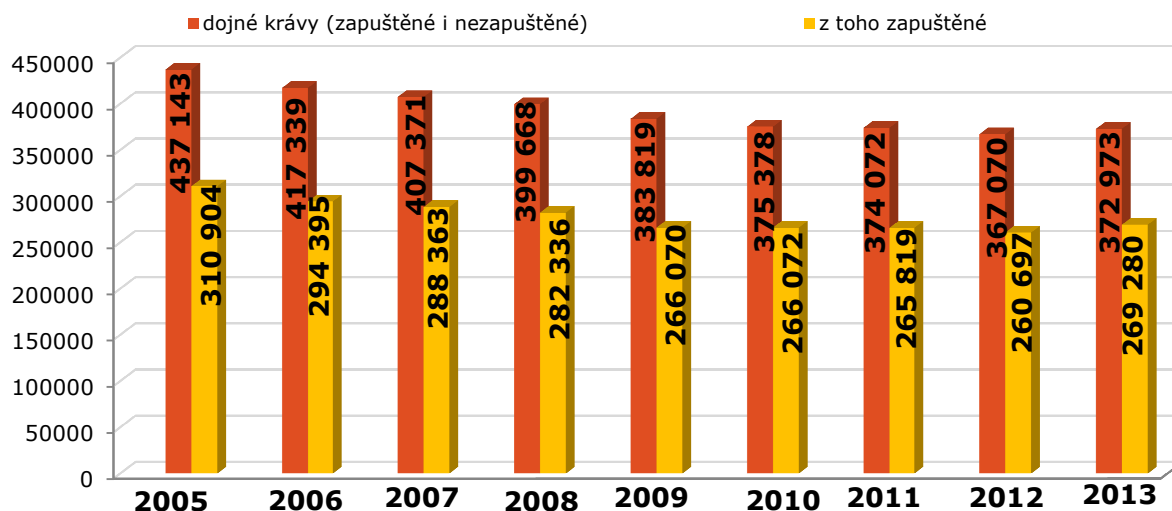
**Nákup mléka po měsících**



Pozn.: V grafu jsou uvedeny nákupy mléka tuzemskými mlékárnami, v grafu není zohledněn vývoz mléka z ČR a hodnoty tudíž není možné zaměřovat s produkcí mléka v ČR. Údaje v grafu proto není možné použít k vyhodnocení plnění mléčné kvóty, této problematice je věnována samostatná kapitola v textu.  
Zdroj: Mlék (MZe)6-12



### Vývoj stavů dojných krav v ČR



Pozn.: Stavů dojných krav jsou ke konci uvedeného roku. Stavů v roce 2013 jsou ke konci 1. pololetí

Zdroj: ČSÚ

### Tab.: č.3 Ceny mlékárenských výrobků při prodeji z mlékárny

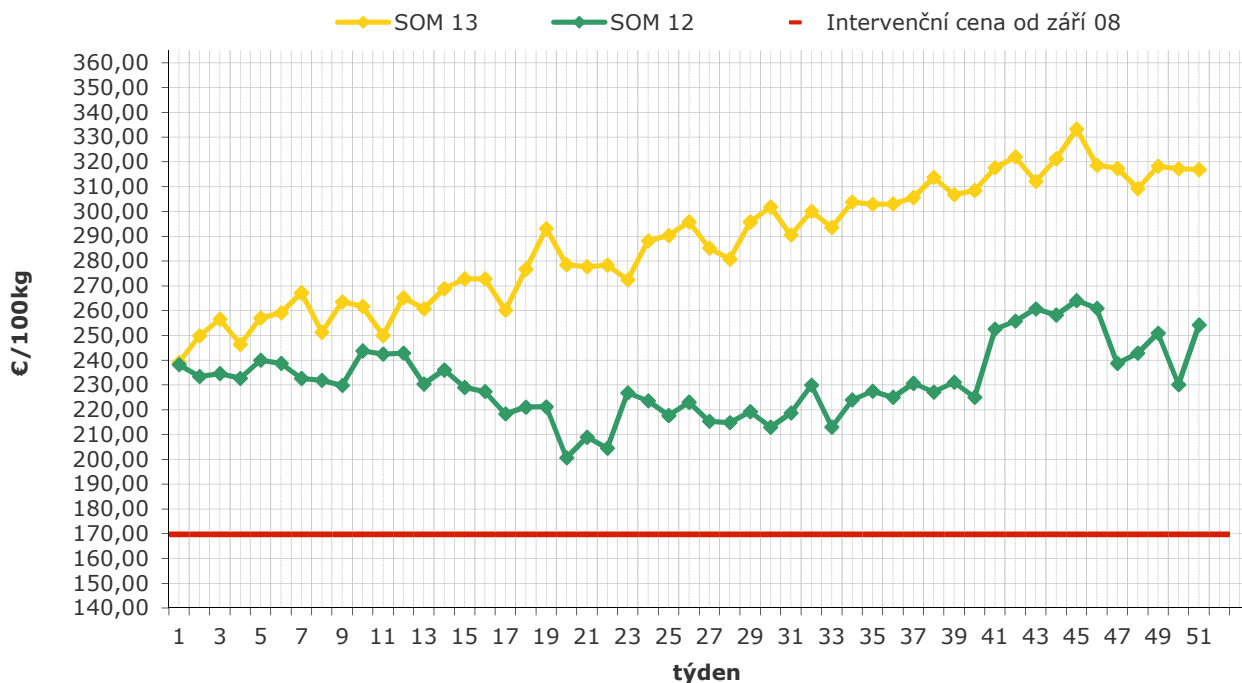
Kurz ECB (EVROPSKÁ CENTRÁLNÍ BANKA) za prosinec – 26,981 Kč/€

Název výrobku	Cena v Kč/kg, průměr za prosinec	Změna k listopadu v %
<b>Sušená syrovátka</b> <i>bez přidaného cukru, baleno v pytlích po 25 kg</i>	27,42	0,3
<b>Sušené odtučněné mléko</b> <i>tuk do 1,5 %, baleno v pytlích po 25 kg</i>	87,46	1,1
<b>Sušené plnotučné mléko</b> <i>tuk 26%, baleno v pytlích po 25 kg</i>	100,42	-0,4
<b>Máslo ve spotřebitelském balení 250 g</b> <i>tuk minimálně 82 %, voda max. 16 %</i>	115,53	-0,7
<b>Máslo v blocích 25 kg</b> <i>tuk minimálně 82 %, voda max. 16 %</i>	115,07	2,4
<b>Máslo v blocích 25 kg + dopravní náklady</b> <i>včetně dopravních nákladů 2,5 €/100 kg</i>	115,76	2,4
<b>Sýr ementálského typu – Primátor</b> <i>tuk minimálně 45 %</i>	133,45	-10,2
<b>Eidam 45</b> <i>tuk minimálně 45 %</i>	102,08	-4,8
<b>Eidam 30</b> <i>tuk minimálně 30 %</i>	103,32	1,9

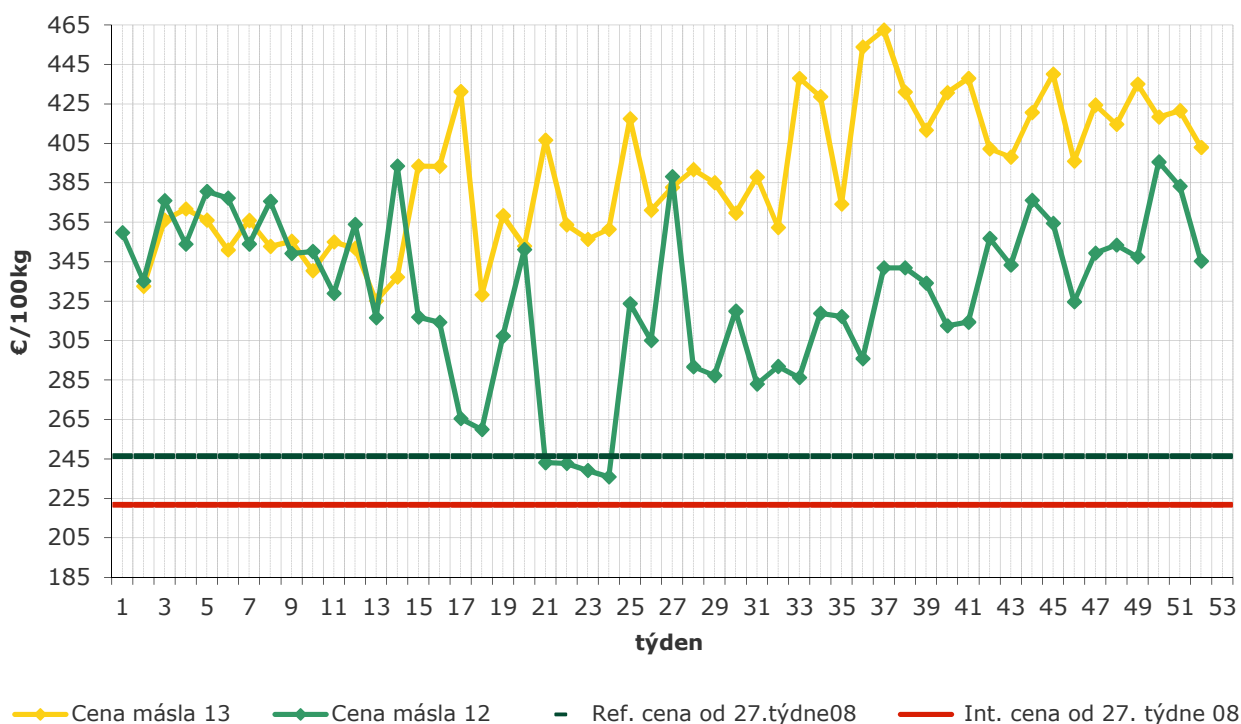
Ceny zjišťuje SZIF na základě nařízení Komise 562/2005, zákona č. 256/2000 Sb., ve znění pozdějších předpisů a nařízení vlády ČR č. 225/2004 Sb.

Zdroj: TIS<sup>CR</sup>

**Vývoj cen SOM v ČR (pytle 25 kg) vůči intervenční ceně**



**Vývoj CPV másla v ČR (blok 25 kg) vůči intervenční ceně**

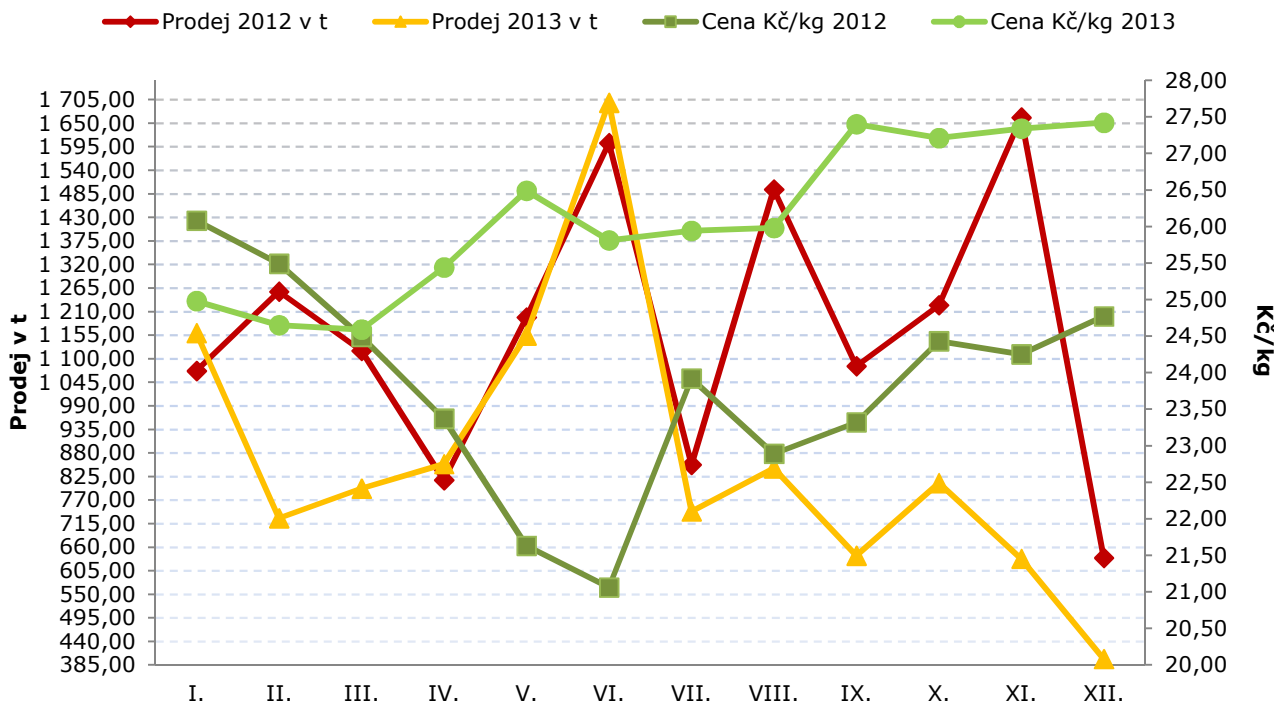


Pozn. Cena másla je včetně dopravních nákladů 2,5 €/100 kg.

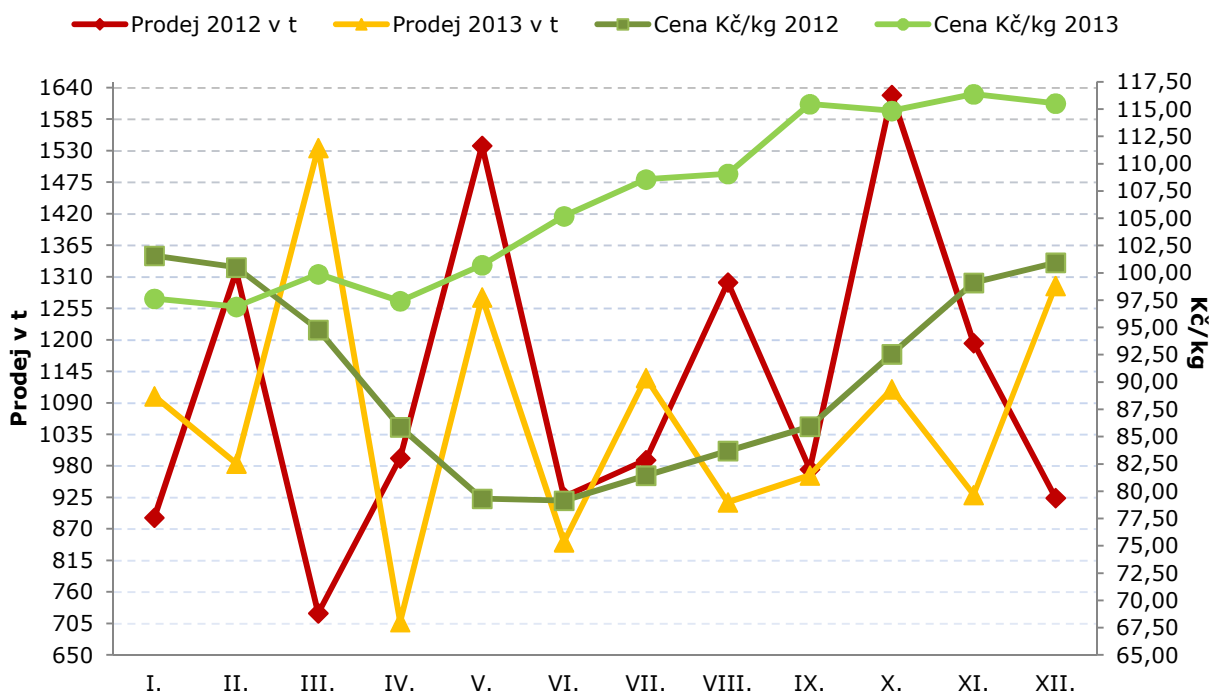
Zdroj: TIS<sup>ČR</sup>



### Vývoj prodejů a cen u sušené syrovátky po měsících 2012 - 2013

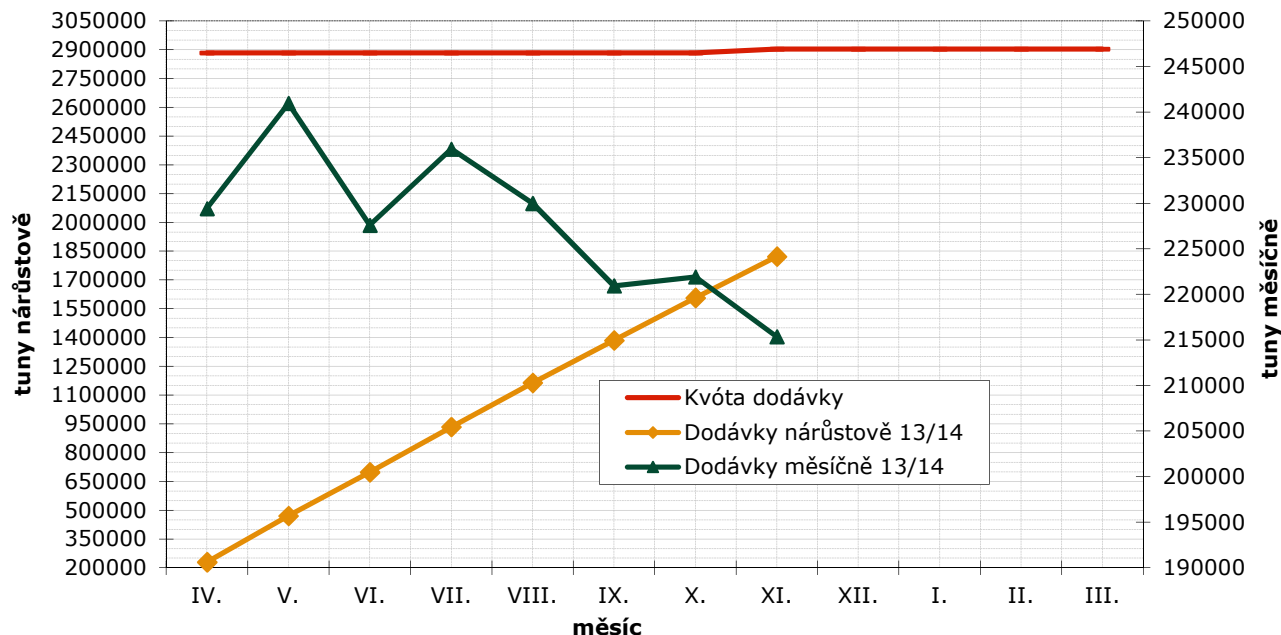


### Vývoj prodejů a cen u másla ve spotřebitelském balení po měsících 2012 - 2013



Zdroj: TIS<sup>CR</sup>

### Plnění mléčné kvóty pro dodávky v kvótovém roce 2013/14



Poznámka: Výše kvóty je pro kvótový rok 2013/14 – 2 903 912 tun

Zdroj: SZIF

### Odbytové ceny mlékárenských výrobků na Slovensku v 1. týdnu 2014

Výrobek	Cena €/100 kg	Prodané množství v t	Změna ceny k 52. týdnu 2013 v %	Změna ceny k 1. týdnu 2013 v %
Polotučné mléko trvanlivé, tuk 1,5%	43,62	4 606,70	1,9	12,8
Jogurt smet. ovocný, 150 g, tuk 7,5-10%	175,41	126,33	-1,3	0,4
Smetana zakysaná 150 – 250g, tuk 12-14%	140,79	100,65	4,3	13,3
Smetana zakysaná 150 – 250g, tuk 16%	173,43	18,52	2,2	-2,5
Máslo čerstvé spotř. balení 100 – 250 g	434,61	113,85	-1,4	3,4
Máslo čerstvé spotř. balení 200 – 250 g	427,63	57,19	-0,2	2,2
Máslo bloky 16% vody	423,88	5,50	1,0	10,1
Tvaroh měkký, 250 g	269,16	38,39	1,4	2,1
Tvaroh tučný, 250g, tuk 38% a více	262,27	21,40	31,2	-4,3
Eidamská cihla 45% tuku v sušině	435,04	20,86	2,1	29,3
Parenica neuzená	507,82	7,60	-15,0	-12,4
Parenica uzená	506,07	16,00	-6,8	-5,7
Oštěpek uzený 40 – 50 % tuku v sušině	534,23	2,49	-8,2	-14,8
Polooštěpek uzený	528,55	1,47	-3,9	6,5
Bryndza zimní, sýr v balení 125 – 250 g	498,57	22,55	-4,1	0,3
Bryndza zimní, sýr volně ložená (5 – 10 kg)	461,63	13,89	0,3	3,5
Sušené plnotučné mléko	-	-	-	-
Sušené odtučněné mléko	-	-	-	-

Poznámka : Uváděné ceny jsou bez DPH; - Údaje nejsou k dispozici.

Zdroj : PPA ATIS



## Roční hodnoty cen, tučnosti a nákupů mléka mlékárnami z ČR i zahraničí

Rok:	2006	2007	2008	2009	2010	2011	2012	2013*
<b>Prům. cena Kč/l</b>	7,81	8,36	8,45	6,14	7,42	8,26	7,67	8,42
<b>Prům. tučnost v %</b>	3,90	3,88	3,86	3,85	3,68	3,88	3,85	3,87
<b>Nákup mléka tis. l</b>	2 329 673	2 389 658	2 368 602	2 291 670	2 251 437	2 303 899	2 381 826	2 129 760
Třída I. a vyšší	2006	2007	2008	2009	2010	2011	2012	2013*
<b>Prům. cena Kč/l</b>	7,83	8,37	8,45	6,15	7,45	8,29	7,70	8,44
<b>Nákup mléka tis. l</b>	2 289 568	2 355 231	2 336 910	2 258 363	2 199 671	2 237 883	2 319 312	2 072 570

Pozn.: \* -uvedený stav je do konce listopadu

Zdroj: Mlék (MZe) 6-12

## Aktuálně vydané předpisy pro mléko a mlékárenské výrobky

### Aktuálně vydané předpisy EU, týkající se mléka a mlékárenských výrobků

**Prováděcí nařízení Komise** (EU) č. 1333/2013 ze dne 13. prosince 2013, kterým se mění nařízení (ES) č. 1709/2003, (ES) č. 1345/2005, (ES) č. 972/2006, (ES) č. 341/2007, (ES) č. 1454/2007, (ES) č. 826/2008, (ES) č. 1296/2008, (ES) č. 1130/2009, (EU) č. 1272/2009 a (EU) č. 479/2010, pokud jde o oznamovací povinnosti v rámci společné organizace zemědělských trhů.

**Prováděcí nařízení Komise** (EU) č. 1341/2013 ze dne 13. prosince 2013, kterým se stanoví, do jaké míry lze přijímat žádosti o dovozní licence podané v listopadu 2013 pro některé mléčné výrobky v rámci některých celních kvót otevřených nařízením (ES) č. 2535/2001.

**Rozhodnutí Evropského parlamentu** nevyslovit námitky proti nařízení Komise v přenesené pravomoci ze dne 28. června 2012 doplňujícímu nařízení Rady (ES) č. 1234/2007, pokud jde o nadnárodní spolupráci a smluvní jednání organizací producentů v odvětví mléka a mléčných produktů (12020-12 – C(2012)4297 – 2012/2780 (RPS)).

Zdroj: Úřední věstník Evropské unie

### Aktuálně vydané předpisy ČR, týkající se mléka a mlékárenských výrobků

**Vyhláška** č. 429/2013, kterou se mění vyhláška č. 342/2012 Sb., o zdraví zvířat a jeho ochraně, o přemísťování a přepravě zvířat a o oprávnění a odborné způsobilosti k výkonu některých odborných veterinárních činnostech.

Zdroj: Sbírka zákonů ČR

## Informace k podání žádostí o zvýšení stávajících a přidělení nových IK mléka k 1. 3. 2014

V souladu s ustanovením § 6 a § 7 nařízení vlády č. 244/2004 Sb., ve znění pozdějších předpisů, přistoupí SZIF (dále jen „Fond“) k rozdělení části rezervy vyčleněné pro zvýšení stávajících a přidělení nových individuálních kvót (dále jen „IK“) mléka na kvóťový rok 2013/2014.

**Žádosti o zvýšení či přidělení nové IK musí být na centrální pracoviště Fondu – Oddělení správy mléčných kvót, Ve smečkách 33, Praha 1, PSČ 110 00 doručeny nejpozději do 30. 1. 2014.**

Žádost je nutné podat na formuláři vydaném Fondem; podpis na žádosti nemusí být úředně ověřen.

K žádosti o zvýšení IK není nutné přikládat jakékoliv doklady.

K žádosti o přidělení nové IK pro dodávky je nutné přiložit doklad prokazující zajištění odbytu mléka.

V případě, že žadatel o přidělení nové IK nemá v době podání žádosti dojnice, popřípadě vysokobřezí jalovice, evidované v systému Ústřední evidence hospodářských zvířat, je nutné k žádosti přiložit doklad, prokazující jejich budoucí nabytí.

Zdroj: SZIF

## Poptávka po mléku stoupá, malé mlékárny si mnou ruce

V Česku se začíná dařit menším mlékárnám. Jen za dva roky jich přibýlo přes padesát. Farmáři se tak kolikrát snaží prosadit po krachu velkých podniků. Zájem o mléčné výrobky neustále stoupá, a tak menší výrobci zkoušejí své štěstí. Podmínky, které vyžaduje hygiena, už navíc nejsou tak přísné.

Zařízení na zpracování mléka jde pořídit už za několik set tisíc. Přibývá farmářů, kteří mají s malým provozem dobré zkušenosti. Daří se např. rodinným farmám a poptávka po mléku neustává.



Malé mlékárny se přitom mohou dostat i k zahraničnímu dovozu. Např. mléko z Libereckého kraje teď končí především v Německu.

Zdroj: ČT24

### **Bučící dodávky „Mléko z farmy“ již tři roky rozváží čerstvé mléčné výrobky**

Po vánočních prázdninách se dnes do ulic vracejí „bučící dodávky“ rozvázející kvalitní a čerstvé mléčné výrobky přímo od výrobce – z Němcovy selské mlékárny ve středočeských Radonicích a odstartují tak již čtvrtý rok existence projektu. Známy signál v podobě bučení a kravských zvonců, který značí, že prodejní vůz dorazil na místo, se každý týden rozezná na více než 1500 prodejních zastávkách převážně v Praze a středních Čechách, ale také na Hradecku, Pardubicku, Liberecku či Ústecku.

Dodávky nabízejí široký sortiment mléčných výrobků od čerstvého pasterizovaného mléka bez jakýchkoliv konzervantů či odstředování, přes tvaroh, několik druhů sýrů až po máslo, jogurty a další kvalitní mléčné výrobky. Kompletní přehled sortimentu včetně popisu tras a časového harmonogramu zastávek lze najít na stránce [www.mlekozfarmy.cz](http://www.mlekozfarmy.cz).

„Projekt jsme spustili přesně před třemi roky. Začínali jsme s jedním vozem, asi stovkou zastávek týdně a sortimentem tří výrobků. Dnes mohou naši zákazníci vybírat z nabídky 18 výrobků a zastihnou nás pravidelně od pondělí do soboty na jednom z více než 1500 míst,“ říká Stanislav Němec, majitel farmy a mlékárny.

Impulesem pro vznik tohoto speciálního projektu bylo odpoutat se od tlaku velkých obchodních řetězců a najít vlastní přímou cestu, jak nabídnout zákazníkům výrobky přímo z farmy. Díky tomu Mléko z farmy nabízí vždy čerstvé kvalitní mléčné výrobky, vyráběné klasickými postupy z českých surovin bez přidané chemie, a spotřebitel si může být vždy stoprocentně jist, že ví, co a od koho kupuje.

„Snažíme se našim zákazníkům vyjít ve všem maximálně vstříc, protože jejich spokojenost s našimi výrobky i službami je pro nás to nejdůležitější. Například, je možné se na našich stránkách registrovat do klientské sekce a zákazník bude vždy předem informován o příjezdu našeho vozidla do vybrané zastávky,“ dodává Němec.

Mléko z farmy je společným projektem farmářů Ing. Jana Millera a Ing. Stanislava Němce, kteří za něj osobně a nezprostředkovaně ručí svými jmény. Zatímco na Millerově farmě ve Svrkyni se mléko nadojí, v Němcově selské mlékárně v Radonicích je za přísných hygienických parametrů zpracováno na konečné výrobky a pomocí vlastních aut distribuováno ke spotřebitelům. Další mléko pochází ze soukromých farem rodiny Brodských z Nehvizd, Roubíčkových ze Staré Boleslavi a pana Strnada z Rostoklat. V roce 2013 získala Němcova selská mlékárna Radonice ocenění nadace Comenius „Českých 100 nejlepších“ v oblasti „Zemědělství a potravinářství“.

Zdroj: Agris.cz

#### **Vydavatel**

TIS ČR, SZIF

Státní zemědělský intervenční fond  
Ve Smečkách 33, 110 00 Praha 1

[www.szif.cz](http://www.szif.cz)

#### **Odpovědný pracovník**

Ing. Tomáš Materna  
vedoucí oddělení agrární informatiky

tel.: 222 871 577  
fax: 222 871 591  
e-mail: [materna@szif.cz](mailto:materna@szif.cz)

#### **Komoditní manager**

Bc. Petr Šup

tel.: 222 871 544  
fax: 222 871 591  
e-mail: [sup@szif.cz](mailto:sup@szif.cz)

*Rozmnožování anebo rozšiřování tohoto zpravodaje nebo jeho části jakýmkoliv způsobem je zakázáno, s výjimkou případů povolených autorským zákonem nebo předchozího písemného souhlasu TIS<sup>ČR</sup> SZIF. Údaje obsažené v tomto zpravodaji jsou pouze informativního charakteru a nemají závaznou povahu. Jejich citace je možná pouze s uvedením zdroje TIS<sup>ČR</sup> SZIF.*