



ZPRÁVA O TRHU DRŮBEŽÍHO MASA

Vývoj CZV:

▼ Kuřata tř. A	23,91 Kč/kg ž.hm.
Slepice tř. A.....	- Kč/kg ž.hm.
Krůty tř. A.....	- Kč/kg ž.hm.

Obsah:

Komoditní zpravodajství.....	1
Ceny zemědělských výrobců.....	2
Ceny průmyslových výrobců.....	2
Spotřebitelské ceny.....	3
Zahraniční obchod ČR.....	4
Informace ze zahraničí	7
Aktuality.....	13

Komoditní zpravodajství

Ceny zemědělských výrobců (CZV)

Listopadová CZV jatečných kuřat tř. A podle výběrového šetření MZe při srovnání s říjnem klesla. Cena se snížila na 23,91 Kč/kg ž. hm., což je o 34 haléřů (o 1,4 %) méně než v říjnu. Při meziročním srovnání s listopadem 2012 byla letos CZV jatečných kuřat tř. A nižší o 0,99 Kč/kg ž. hm. (o 3,9 %).

CZV jatečných slepic tř. A. za říjen byla 12,01 Kč/kg, a to je o 0,03 Kč/kg méně než v září (0,3 %). Cenu za listopad a meziroční vývoj ceny nebylo možné z důvodu ochrany dat zveřejnit.

U jatečných krůt tř. A nebylo možné z důvodu ochrany dat cenu za listopad zveřejnit.

Ceny průmyslových výrobců (CPV)

CPV celé drůbeže se v listopadu proti říjnu podle výběrového šetření MZe zvýšila u celých chlazených kuřat tř. I o 0,76 Kč/kg, na 47,52 Kč/kg (1,6 %). CPV mrazených kuřat tř. I se snížila, a to o 1,00 Kč/kg (o 2,3 %) na 41,72 Kč/kg. U chlazených slepic byla v listopadu cena 34,20 Kč/kg, a to je meziročně o 56 haléřů méně (1,6 %). U mrazených slepic činila listopadová cena 29,67 Kč/kg, a to je proti říjnu pokles o 2,26 Kč/kg (7,1 %). CPV chlazených krůt se v listopadu zvýšila o 4,92 Kč/kg (o 7,5 %) na 70,60 Kč/kg. Meziročně se cena chlazených krůt zvýšila o 1,99 Kč/kg (2,9 %).

CPV drůbežích dílů se podle výběrového šetření MZe zvýšila u chlazených kuřecích řízků o 1,70 Kč/kg na 105,04 Kč/kg. U chlazených kuřecích stehen s kostí se CPV zvýšila, a to o 0,98 Kč/kg na 55,38 Kč/kg. Meziročně jejich cena také vzrostla, a to o 0,96 Kč/kg (1,8 %).

U kuřecích půlek nebo čtvrtek se listopadová cena snížila, a to o 0,83 Kč/kg na 48,13 Kč/kg, meziročně cena vzrostla o 1 %. Chlazená krůtí prsa bez kosti se v listopadu prodávala za 138,16 Kč/kg, což je nárůst o 1,69 Kč/kg (1,2 %). Při srovnání s loňským listopadem došlo u chlazených krůtích prsou k růstu ceny o 15,96 Kč/kg (13,1 %).

Zahraniční obchod

Dovoz drůbežního masa včetně drobů do ČR se v říjnu proti září snížil o 380,44 t (o 4,4 %) na 8 186,81 t v průměrné jednotkové hodnotě 51,06 Kč/kg. Nejvíce drůbežního masa včetně drobů bylo dovezeno z Polska – 3 380,10 t (41,3 %) za 45,06 Kč/kg. Podíl kuřecího masa včetně drobů na celkovém dovozu drůbežního masa za říjen činil 64,1 % – 5 243,46 t za 44,02 Kč/kg. Krůtího masa včetně drobů bylo dovezeno 980,27 t (12 % z měsíčního dovozu drůbežního masa) za 64,93 Kč/kg. Kachního, husího masa a masa z perliček včetně drobů bylo dovezeno 1 963,08 t (24 % z celkového měsíčního dovozu drůbežního masa), za 62,92 Kč/kg.

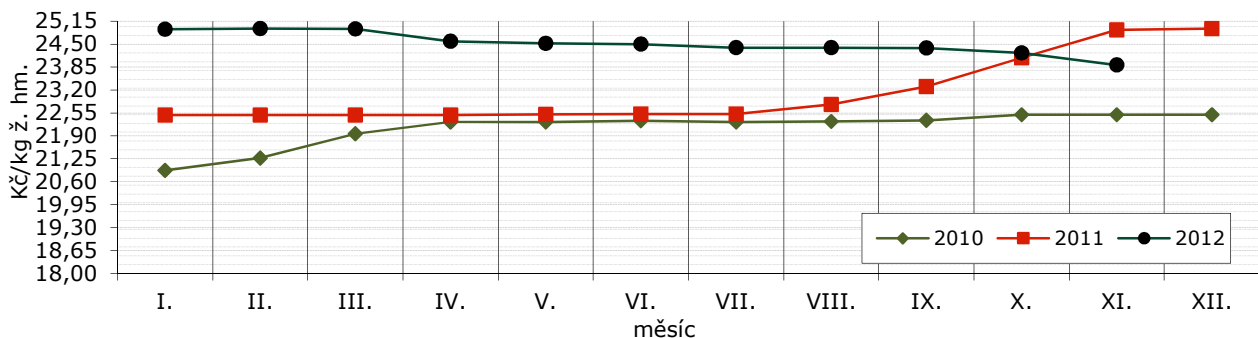
Vývoz drůbežního masa včetně drobů z ČR se v říjnu proti září snížil o 266,65 t (o 9 %) na 2 691,76 t za 51,96 Kč/kg. Nejvíce drůbežního masa včetně drobů bylo vyvezeno na Slovensko – 1 215,08 t (45,1 %) za 63,33 Kč/kg. Podíl kuřecího masa na celkovém vývozu drůbežního masa činil 92,5 % - 2 490,07 t za 50,39 Kč/kg. Krůtího masa včetně drobů bylo vyvezeno 110,20 t (4,1 % z celkového měsíčního vývozu drůbežního masa) za 72,52 Kč/kg. Kachního, husího masa a masa z perliček bylo vyvezeno 91,48 t (3,4 % z celkového říjnového vývozu drůbežního masa) za 69,76 Kč/kg.


Ceny zemědělských výrobců jatečné drůbeže - průměr za listopad 2013 (bez DPH)
Kč/kg ž. hm.

Položka	Kuřata tř. A	Slepice tř. A	Krůty tř. A	Kachny tř. A	Husy tř. A
Min. prům. cena	23,17	*	*	*	*
Max. prům. cena	-	*	*	*	*
Průměrná cena	23,91	*	*	*	*
Změna k říjnu v %	-1,4	-	-	0,0	-

*Poznámka: * - neuvedeno (méně než tři údaje)*
Pramen: MZe
Ceny zemědělských výrobců jatečných kuřat tř. A v roce 2012, 13 (bez DPH)
Kč/kg ž. hm.

Rok	I.	II.	III.	IV.	V.	VI.	VII.	VIII.	IX.	X.	XI.	XII.
2012	22,49	22,49	22,49	22,49	22,51	22,52	22,52	22,79	23,30	24,11	24,90	24,94
2013	24,92	24,94	24,93	24,58	24,52	24,50	24,40	24,40	24,39	24,25	23,91	
Index % 13/12	110,8	110,9	110,9	109,3	108,9	108,8	108,4	107,1	104,7	100,6	96,02	

Pramen: MZe.
Vývoj CZV jatečných kuřat tř. A v r. 2011, 12, 13

Pramen: TIS ČR SZIF, MZe.
Ceny průmyslových výrobců drůbeže kuchaře celé - průměr za listopad 2013 (bez DPH)
Kč/kg

Položka	Kuřata tř. I chlazená	Slepice tř. I mrazená	Krůty tř. I chlazené	Kachny tř. I chlazené	Husy tř. I mrazené
Min. prům. cena	39,00	25,81	60,00	*	*
Max. prům. cena	-	35,82	82,60	*	*
Průměrná cena	47,52	29,67	70,60	*	*
Změna k říjnu v %	1,6	-7,1	7,5	-0,8	-

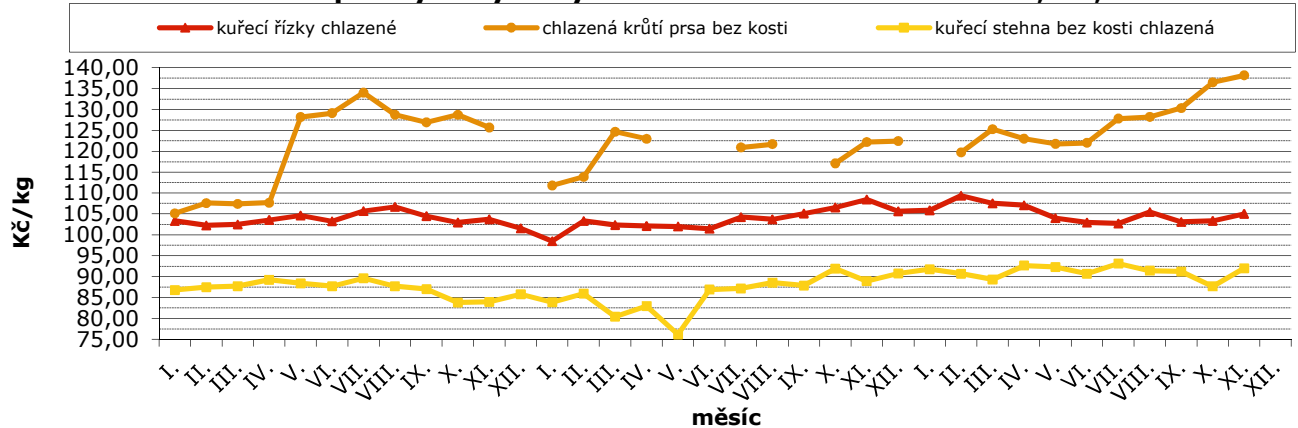
*Poznámka: * - neuvedeno (méně než tři údaje)*
Pramen: MZe
Ceny průmyslových výrobců drůbežích dílů - průměr za listopad 2013 (bez DPH)
Kč/kg

Položka	Kuřecí řízky ¹ chlazené	Kuřecí stehna s kostí chlazená	Kuřecí půlky nebo čtvrtky	Krůtí prsa bez kosti chlazená	Krůtí stehno s kostí
Min. prům. cena	95,50	46,50	42,00	137,39	*
Max. prům. cena	-	-	-	138,69	*
Průměrná cena	105,04	55,38	48,13	138,16	*
Změna k říjnu v %	1,6	4,9	-1,7	1,2	-

Poznámka: ¹ kuřecí prsa bez kůže a kostí
Pramen: MZe



Cena průmyslových výrobců drůbežích dílů v r. 2011, 12, 13



Pramen: MZe

Průměrné spotřebitelské ceny kuchařských kuřat tř. I. v 50 a 46. týdnu 2013

Kč/kg

Kraj	46. týden	50. týden	50./46. Index %	Kraj	46. týden	50. týden	50./46. Index %
Praha	76,32	73,64	96,5	Pardubický	73,73	73,58	99,8
Středočeský	71,80	69,88	97,3	Vysočina	68,53	69,21	101,0
Jihočeský	64,60	64,04	99,1	Jihomoravský	67,14	67,14	100,0
Plzeňský	76,15	72,57	95,3	Olomoucký	67,90	68,39	100,7
Karlovarský	75,58	68,91	91,2	Zlínský	72,67	71,56	98,5
Ústecký	71,25	68,42	96,0	Moravskoslezský	69,95	67,62	96,7
Liberecký	73,24	69,29	94,6	Česká republika	71,47	69,71	97,5
Královéhradecký	71,73	71,73	100,0				

Pramen: ČSÚ

Týdenní spotřebitelské ceny kuchařských kuřat bez drůbeků tř. I v ČR

Kč/kg

Rok	Týden											
	03.	07.	11.	15.	20.	24.	28.	33.	37.	42.	46.	50.
2011/12	60,15	60,18	59,16	62,58	61,28	61,06	63,82	64,86	64,07	64,31	67,45	65,88
2012/13	69,48	69,80	68,23	70,04	67,06	70,19	66,02	66,02	71,21	72,32	71,47	69,71
Index % 12/11;13/12	115,5	116,0	115,3	111,9	109,4	115,0	103,5	101,8	111,1	112,5	106,0	105,8

Pramen: ČSÚ

Průměrné ceny průmyslových výrobců krmných směsí pro brojlerů v letech 2012, 2013

Kč/t

Rok	I.	II.	III.	IV.	V.	VI.	VII.	VIII.	IX.	X.	XI.	XII.
2012	7 510,7	7 583,0	7 636,9	7 727,6	7 737,9	7 798,6	7 947,9	8 167,0	9 062,1	9 114,8	9 124,5	9 119,8
2013	9 416,7	9 419,9	9 389,6	9 269,6	9 232,3	9 192,3	9 157,2	9 070,1	8 611,0	8 448,5	8 388,5	

Pramen: ČSÚ



Zahraniční obchod

Dovoz drůbežního masa včetně drobů do ČR se v říjnu proti září snížil o 380,44 t (o 4,4 %) na 8 186,81 t v celkové hodnotě 418 mil. Kč. Podíl kuřecího masa včetně drobů na celkovém dovozu drůbežního masa činil 64,1 % - 5 243,46 t v hodnotě 230,8 mil. Kč. Největším dovozcem kuřecího masa včetně drobů bylo Polsko - 2 613,31 t (49,8 %) v hodnotě 102,6 mil. Kč, Brazílie - 1 025,38 t (19,6 %) v hodnotě 66,9 mil. Kč, Maďarsko - 388,43 t (7,4 %) v hodnotě 19,8 mil. Kč. Nejvíce se dovezlo děleného vykostěného zmrazeného masa 1 365,17 t (26 %) za 55,85 Kč/kg. Drůbeže druhu Gallus domesticus oškubané, vykuchané, bez hlavy a běháků. za 33,61 Kč/kg se dovezlo 761,58 t (14,5 %). Dále se dovezlo 462,96 t (8,8 %) stehen a jejich části vykostěných, zmrazených drůbeže druhu Gallus domesticus za 42,12 Kč/kg. Dovoz krůtího masa včetně drobů činil 980,27 t (12 % z celkového dovozu drůbežního masa) v hodnotě 63,7 mil. Kč. Hlavními dodavateli bylo Polsko - 616,56 t (62,9 %) v hodnotě 38,4 mil. Kč, Německo - 98,46 t (10 %) v hodnotě 9,4 mil. Kč a Maďarsko - 66,51 t (6,8 %) v hodnotě 5,4 mil. Kč. Byli dováženi zejména krocani a krůty dělené maso, vykostěné, chlazené - 1 205,85 t (21 %) za 94,72 Kč/kg. Kachního, husího masa a masa z perliček bylo dovezeno 1 963,08 t (24 % z celkového dovozu drůbežního masa v říjnu) v hodnotě 123,52 mil. Kč. Bylo dováženo především z Maďarska - 1 214,51 t (61,9 %) v hodnotě 71,8 mil. Kč. Na dovozu se

nejvíce podílely kachny nedělené zmrazené, oškubané, vykuchané zvané kachny 70 % - 1 081,76 t (55,11 %) za 54,25 Kč/kg.

Vývoz drůbežního masa včetně drobů z ČR se v říjnu proti září snížil o 266,65 t (o 9 %) na 2 691,76 t v celkové hodnotě 139,9 mil. Kč. Kuřecí maso včetně drobů se na celkovém měsíčním vývozu podílelo 92,5 % - 2 490,07 t v hodnotě 125,5 mil. Kč. Nejvíce bylo vyváženo na Slovensko - 1 091,35 t (43,8 %) v hodnotě 68,5 mil. Kč, do Holandska - 381,29 t (15,3 %) v hodnotě 12,2 mil. Kč, do Maďarska - 220,15 t (8,8 %) v hodnotě 7,3 mil. Kč. Nejvíce bylo vyvezeno děleného masa drůbeže druhu Gallus domesticus, vykostěné, zmrazené - 547,11 t (22 %) za 61,52 Kč/kg. Vývoz krůtího masa včetně drobů se na celkovém měsíčním vývozu drůbežního masa podílel 4,1 % - 110,20 t v hodnotě 8 mil. Kč. Bylo vyváženo zejména do Francie - 43,20 t (39,20 %) v hodnotě 3,6 mil. Kč a na Slovensko - 40,48 t (36,7 %) v hodnotě 2,7 mil. Kč. Nejvíce byla vyvážena zejména krocani a krůty prsa a jejich části, zmrazená - 43,30 t (39,3 %) za 82,62 Kč/kg. Kachního, husího masa a masa z perliček bylo vyvezeno 91,84 t (3,4 % z celkového měsíčního vývozu drůbežního masa) v hodnotě 6,4 mil. Kč. Na Slovensko bylo vyvezeno 83,24 t (91 %) v hodnotě 5,8 mil. Kč. Zejména byly vyváženy kachny nedělené čerstvé, chlazené oškubané, kachny zvané 63% - 30,67 t (33,5 %) za 64,30 Kč/kg.

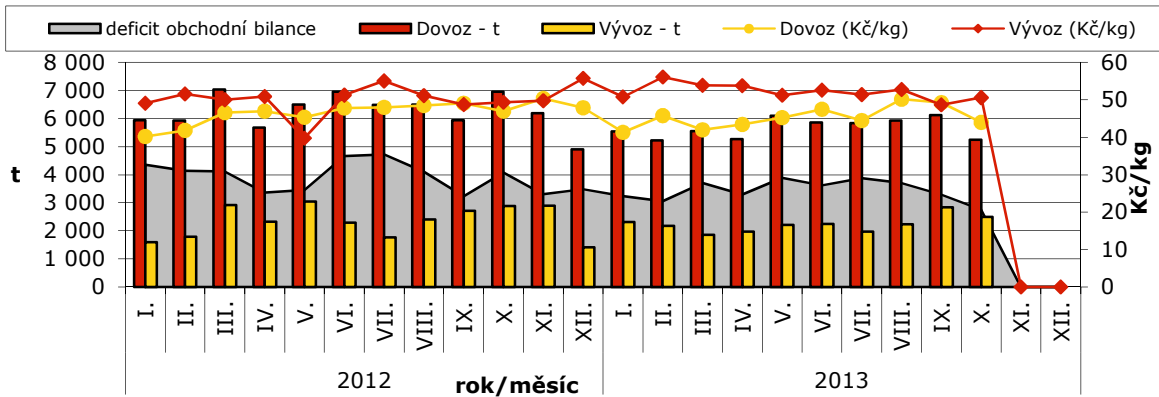
Dovoz a vývoz drůbežního masa v roce 2012, 2013

Rok, období	DOVOZ		VÝVOZ	
	t	Ø jednotková hodnota v Kč/kg	t	Ø jednotková hodnota v Kč/kg
Drůbeží maso, játra a droby				
01.01. - 31. 12. 2012	98 935,6	49,46	29 332,9	51,25
01.01. - 31. 10. 2012	84 466,1	48,90	25 986,6	49,98
01.01. - 31.10. 2013	75 426,3	49,92	24 513,7	54,35
z toho vč. jater a drobů:				
Kuřata a díly				
01.01. - 31. 12. 2012	76 845,8	46,36	28 132,4	50,41
01.01. - 31. 10. 2012	66 398,7	45,99	25 012,1	49,16
01.01. - 31.10. 2013	58 941,0	45,76	23 164,1	53,24
Krůty a díly				
01.01. - 31. 12. 2012	9 099,8	61,93	448,3	75,64
01.01. - 31. 10. 2012	7 688,9	60,81	374,1	74,47
01.01. - 31.10. 2013	8 685,4	65,88	653,0	74,65
Kachny, husy a díly				
01.01. - 31. 12. 2012	12 990,0	59,05	752,3	68,06
01.01. - 31. 10. 2012	10 378,6	58,69	600,4	68,96
01.01. - 31.10. 2013	7 799,9	63,58	696,7	72,23

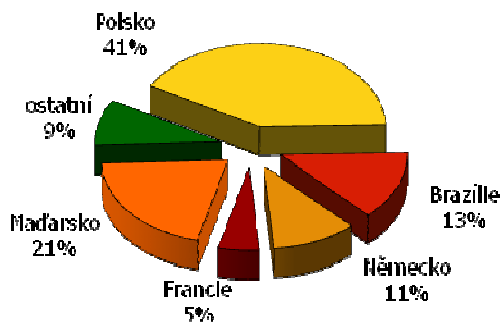
Poznámka: ČSÚ provádí zpětně úpravu údajů o dovezeném zboží dle celních deklarací



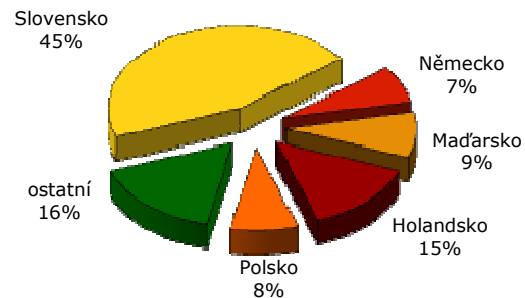
Dovoz a vývoz kuřecího masa od 1.1.2012 do 31.10.2013



Dovoz drůbežního masa do ČR v říjnu 2013 (dle hmotnosti)



Vývoz drůbežního masa z ČR v říjnu 2013 (dle hmotnosti)



Dovoz živé drůbeže dle jednotlivých kategorií v říjnu 2013

Kategorie zvířat	Země	Cena (tis. Kč)	Množství (ks)	Prům. cena (Kč/ks)
Samičí drůbeží kuřata chovná a reprodukční druhu Gallus domesticus	Německo	7 008	97 144	72,14
Samičí drůbeží kuřata chovná a reprodukční druhu Gallus domesticus	Maďarsko	32 759	264 106	124,04
Drůbež Gallus domesticus pro snášení vajec o hmotnosti <= 185 g	Polsko	783	63 700	12,29
Drůbež Gallus domesticus pro snášení vajec o hmotnosti <= 185 g	Slovensko	2 030	157 620	12,88
Živá drůbež Gallus domesticus o hmotnosti < 185 g (kromě samičích)	Německo	3 774	374 886	10,07
Živá drůbež Gallus domesticus o hmotnosti < 185 g (kromě samičích)	Dánsko	1 184	129 500	9,14
Živá druhu Gallus domesticus o hmotnosti < 185 g (kromě samičích)	Maďarsko	303	3 780	80,16
Živá druhu Gallus domesticus o hmotnosti < 185 g (kromě samičích)	Slovensko	3 639	486 033	7,49
Živí domácí krocani a krůty o hmotnosti <= 185 g	Rakousko	405	6 400	63,28
Živí domácí krocani a krůty o hmotnosti <= 185 g	Německo	1 363	24 205	56,31
Kachny domácí, živé, hmot. <= 185g	Francie	695	6 112	113,71
Živá drůbež druhu Gallus domesticus o hmotnosti > 185 g	Slovensko	10 508	185 385	56,68
Samičí drůbeží kuřata chovná a reprodukční druhu Gallus domesticus	Německo	7 008	97 144	72,14

Pozn.: * - údaj není k dispozici



Vývoz živé drůbeže dle jednotlivých kategorií v říjnu 2013

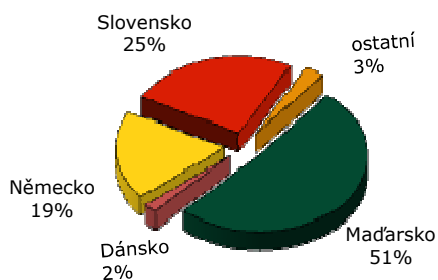
Kategorie zvířat	Země	Cena (tis. Kč)	Množství (ks)	Prům. cena (Kč/ks)
Drůbež Gallus domesticus pro snášení vajec o hmotnosti <= 185 g	Bulharsko	2 368	164 400	14,40
Drůbež Gallus domesticus pro snášení vajec o hmotnosti <= 185 g	Litva	1 862	133 563	13,94
Drůbež Gallus domesticus pro snášení vajec o hmotnosti <= 185 g	Polsko	2 497	209 780	11,90
Drůbež Gallus domesticus pro snášení vajec o hmotnosti <= 185 g	Rumunsko	1 371	87 500	15,67
Drůbež Gallus domesticus pro snášení vajec o hmotnosti <= 185 g	Ruská fed.	928	65 000	14,28
Živá drůbež Gallus domesticus o hmotnosti < 185 g (kromě samičích)	Rakousko	507	63 000	8,05
Živá drůbež Gallus domesticus o hmotnosti < 185 g (kromě samičích)	Polsko	2 485	346 880	7,16
Živá drůbež Gallus domesticus o hmotnosti < 185 g (kromě samičích)	Rumunsko	13 554	1 518 400	8,93
Živá drůbež Gallus domesticus o hmotnosti < 185 g (kromě samičích)	Slovensko	22 004	2 981 780	7,38
Živá drůbež Gallus domesticus o hmotnosti < 185 g (kromě samičích)	Ukrajina	15 539	1 764 300	8,81
Kachny domácí, živé, hmot. <= 185g	Bělorusko	338	18 500	18,27
Kachny domácí, živé, hmot. <= 185g	Maďarsko	209	13 260	15,76
Kachny domácí, živé, hmot. <= 185g	Polsko	12 947	867 812	14,92
Živá drůbež druhu Gallus domesticus o hmotnosti > 185 g	Německo	48 667	509 930	95,44
Živá drůbež druhu Gallus domesticus o hmotnosti > 185 g	Nizozemsko	1 335	18 414	72,50
Živá drůbež druhu Gallus domesticus o hmotnosti > 185 g	Polsko	8 008	152 962	52,35
Živá drůbež druhu Gallus domesticus o hmotnosti > 185 g	Slovensko	21 573	409 550	52,67
Živé domácí krůty a krocani o hmotnosti > 185 g	Německo	7 912	9 898	799,35
Živé domácí krůty a krocani o hmotnosti > 185 g	Polsko	25 815	43 553	592,73
Živé domácí krůty a krocani o hmotnosti > 185 g	Slovensko	47	160	293,75

Pozn.: SAE – Spojené arabské emiráty

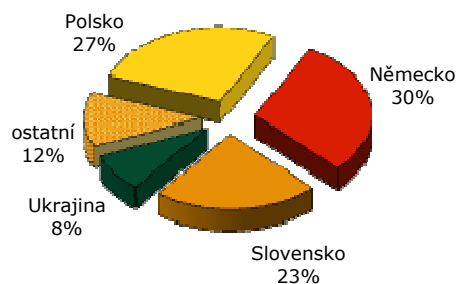
Dovoz a vývoz živé drůbeže souhrnně v roce 2012, 2013

Období	DOVOZ		VÝVOZ	
	ks (tis.)	Ø jednot. hodnota (Kč/ks)	ks (tis.)	Ø jednot. hodnota (Kč/ks)
01. 01. - 31. 12. 2012	24 672	20,29	98 006	17,23
01. 01. - 31. 10. 2012	20 387	18,87	83 996	17,90
01. 01. - 31. 10. 2013	17 144	26,86	82 767	19,01
01. 10. - 31. 10. 2013	1 799	35,83	9 379	20,26

Dovoz živé drůbeže v říjnu 2013 (dle hodnoty)



Vývoz živé drůbeže v říjnu 2013 (dle hodnoty)



Pramen pro strany 4 - 6: ČSÚ



Informace ze zahraničních trhů

Slovensko

Odbytové ceny kuchařské drůbeže a drůbežích dílů od zpracovatelů na Slovensku €/kg bez DPH

Položka	Minimální cena	Maximální cena	50. týden	48. týden	Vývoj týdenní v %	Vývoj 50.13/48.12 v %
Kuřata tř. A chlazené bez drobů	1,70	2,33	1,97	1,82	8,3	-1,9
Kuřata tř. A mrazené bez drobů	1,55	2,20	1,59	1,79	-11,0	-5,5
Kuřecí prsa s kostí mrazená	*	*	*	*	-	-
Kuřecí stehna chlazená	1,95	2,45	2,29	2,33	-1,6	-2,9
Kuřecí stehna horní s kostí a kůží mrazená	2,03	2,72	2,24	2,07	8,1	3,0
Kuřecí křídla chlazená	1,60	1,83	1,71	1,68	2,0	-6,3
Kuřecí řízky mrazené	3,63	4,70	3,67	3,79	-2,9	-5,1
Kuřecí řízky chlazené	3,90	4,60	4,20	4,26	-1,6	-5,1
Kuřecí žaludky mrazené	1,67	1,75	1,74	1,74	0,2	5,7
Krůtí šunka	*	*	*	*	*	*
Kuřecí šunka	3,09	3,60	3,15	3,18	-0,9	-15,2

Poznámka: * - neuvedeno (méně než tři údaje), Zso - západoslovenská oblast (Bratislavský, Trnavský, Trenčinský, Nitrianský kraj), Sso - stredoslovenská oblast (Žilinský a Banskobystrický kraj), Vso - východoslovenská oblast (Prešovský a Košický kraj)

Pramen: APA

Nákupní ceny jatečné drůbeže na Slovensku €/kg ž. hm. bez DPH

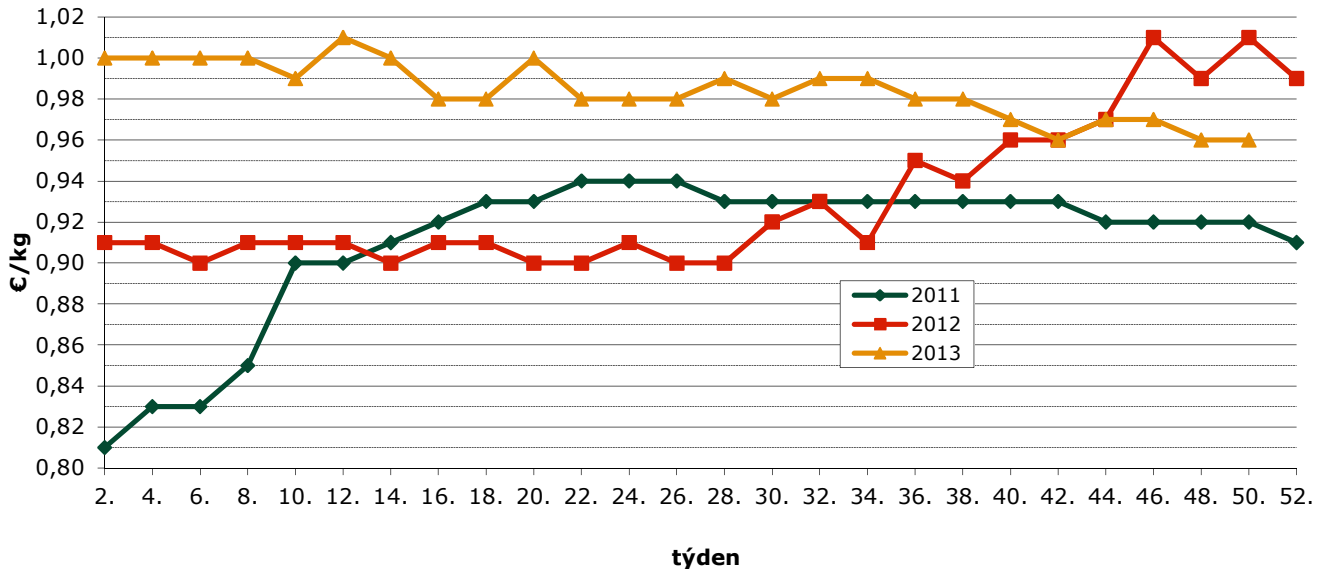
Položka	Cena	Zso	Sso a Vso	50. týden	48. týden	Meziroční vývoj v %
Jatečná kuřata	minimální cena	*	*	0,96	0,96	-
	maximální cena	*	*	0,98	0,98	-
	průměrná cena	*	*	0,96	0,96	-4,5

Poznámka: * - neuvedeno (méně než tři údaje), Zso - západoslovenská oblast (Bratislavský, Trnavský, Trenčinský, Nitrianský kraj), Sso - stredoslovenská oblast (Žilinský a Banskobystrický kraj), Vso - východoslovenská oblast (Prešovský a Košický kraj)

Pramen: APA



CZV jatečných kuřat na Slovensku



Pramen: APA

Průměrné ceny krmných směsí pro brojlerů na Slovensku

€/t

Produkt	Zso	Sso	Vso	SR		Vývoj
				Listopad	Říjen	
Výkrm brojlerů, startér	*	*	*	*	*	-
Výkrm brojlerů, růst	*	*	*	316,79	314,78	2,01
Výkrm brojlerů, finální	*	*	*	303,89	292,56	11,33

Poznámka: * - neuvedeno (méně než tři údaje, Zso - západoslovenská oblasť (Bratislavský, Trnavský, Trenčinský, Nitrianský kraj), Sso - stredoslovenská oblasť (Žilinský a Banskobystrický kraj), Vso - východoslovenská oblasť (Prešovský a Košický kraj))

Pramen: APA

Maďarsko

Nákupní ceny jatečné drůbeže v Maďarsku

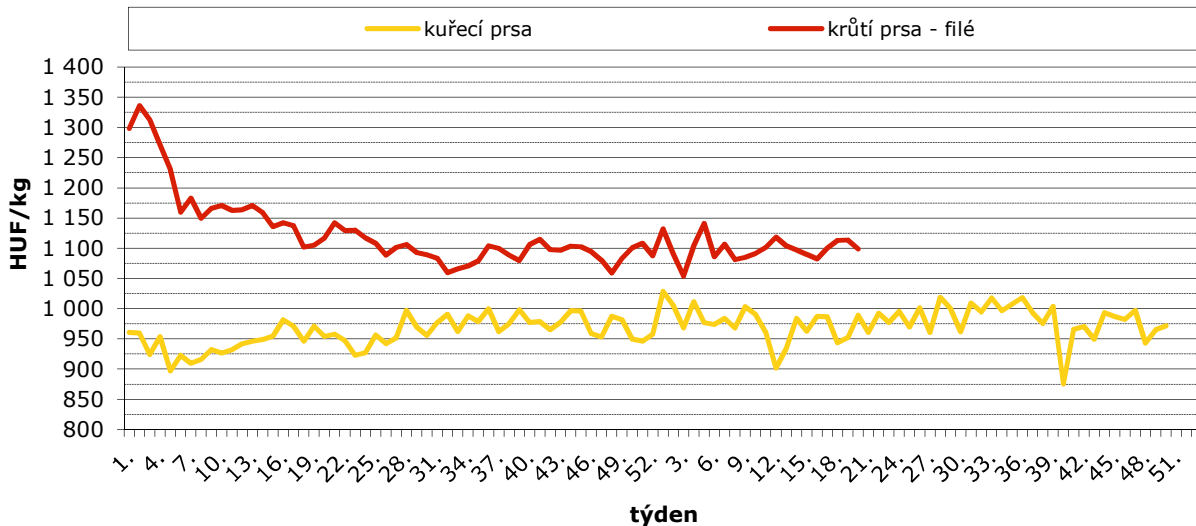
HUF/kg ž. hm.

Položka	Týden							Změna 46./45. týden (%)
	44.	45.	46.	47.	48.	49.	50.	
Kuřata	289,06	285,18	285,18	278,61	277,01	277,26	275,06	-0,8
Krůty	-	-	-	-	-	-	-	-
Husy (vykrmené)	-	-	-	-	-	-	-	-
Kachny (vykrmené)	-	-	-	-	-	-	-	-

Pramen: AKII



Vývoj cen drůbežích výrobků v Maďarsku v r. 2012/13



Pramen: AKII

Odbytové ceny drůbežích výrobků v Maďarsku

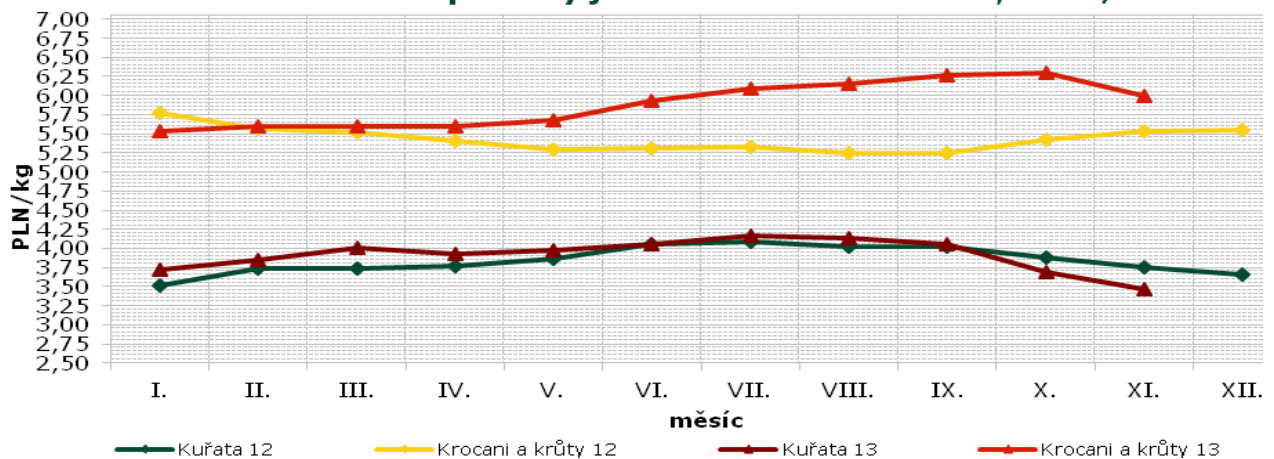
HUF/kg

Výrobek	Týden							Změna 46./45. týden (%)
	44.	45.	46.	47.	48.	49.	50.	
Kuře 65% chlazené	498,82	499,35	502,63	498,91	501,61	506,52	501,27	-1,0
Kuřecí stehno	465,75	509,43	499,45	502,92	488,27	475,37	512,86	7,9
Kuřecí prsa	993,24	986,78	982,15	996,99	943,19	965,49	971,52	0,6
Krůtí stehno horní	-	-	-	-	-	-	-	-
Krůtí prsa - filé	-	-	-	-	-	-	-	-

Pramen: AKII

Polsko

Nákupní ceny jatečné drůbeže v Polsku; 2012/13



Pramen: Ministerstwo Rolnictwa i Rozwoju Wsi - Rynek miesa drobiowego



Nákupní ceny jatečné drůbeže v Polsku

PLN/t

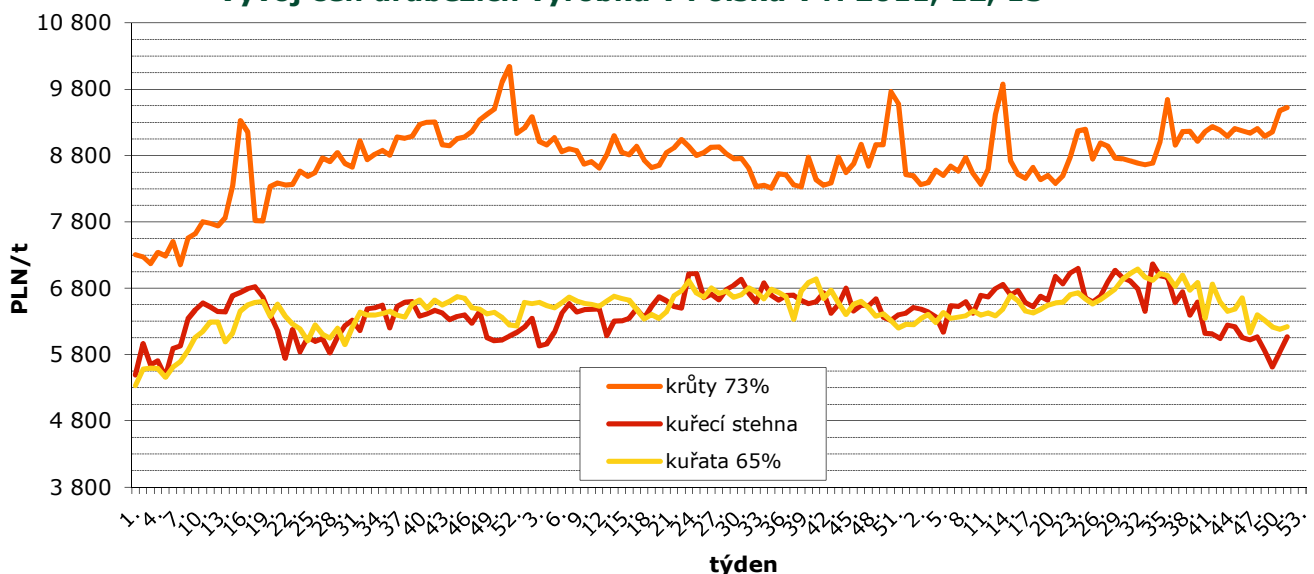
Položka	Oblast	Týden						Změna 51./50. týden (%)
		46.	47.	48.	49.	50.	51.	
Kuřata jatečná	Severní	3 557,3	3 515,5	3 531,8	3 540,8	3 575,3	3 646,8	2,0
	Střední	3 379,2	3 418,2	3 411,3	3 414,7	3 476,8	3 536,9	1,7
	Jihovýchodní	3 414,6	3 480,5	3 471,3	3 431,1	3 530,3	3 572,6	1,2
	Západní	3 534,1	3 504,7	3 506,9	3 479,4	3 483,8	3 520,7	1,1
	Polsko celkem	3 441,8	3 461,7	3 459,8	3 450,4	3 497,4	3 555,0	1,6
Krocani	Severní	6 225,9	6 134,5	6 090,0	6 027,5	6 141,2	5 895,3	-4,0
	Západní	6 116,0	6 124,9	6 097,9	6 062,8	6 031,6	6 029,5	0,0
	Polsko celkem	6 180,8	6 128,9	6 092,3	6 031,6	6 090,5	5 939,3	-2,5
Krůty	Severní	5 895,1	5 721,5	5 449,6	5 571,5	5 476,1	5 474,5	0,0
	Střední	5 864,6	5 862,2	5 664,1	5 493,3	5 644,0	5 568,4	-1,3
	Západní	5 793,9	-	-	-	-	-	-
	Polsko celkem	5 902,1	5 800,0	5 563,1	5 566,0	5 575,6	5 556,2	-0,3
Kachny	Polsko celkem	5 298,8	5 064,6	5 180,2	5 076,7	5 237,1	5 179,7	-1,1
¹ Slepice	Polsko celkem	-	-	-	-	-	-	-

Poznámka: **Střední** – Kraje: mazowieckie, łódzkie; **Jihovýchodní** – Kraje: lubelskie, świętokrzyskie, podkarpackie, małopolskie, śląskie; **Západní** – Kraje: opolskie, dolnośląskie, wielkopolskie, lubuskie, zachodnio-pomorskie; **Severní** – Kraje: pomorskie, warmińsko – mazurskie, podlaskie, kujawsko – pomorskie - neuvedeno

1 – nosné slepice z tržních chovů

Pramen: Ministerstwo Rolnictwa i Rozwoju Wsi – Rynek mięsa drobiowego

Vývoj cen drůbežích výrobků v Polsku v r. 2011, 12, 13



Pramen: Ministerstwo Rolnictwa i Rozwoju Wsi – Rynek mięsa drobiowego



Odbytové ceny drůbežích výrobků v Polsku

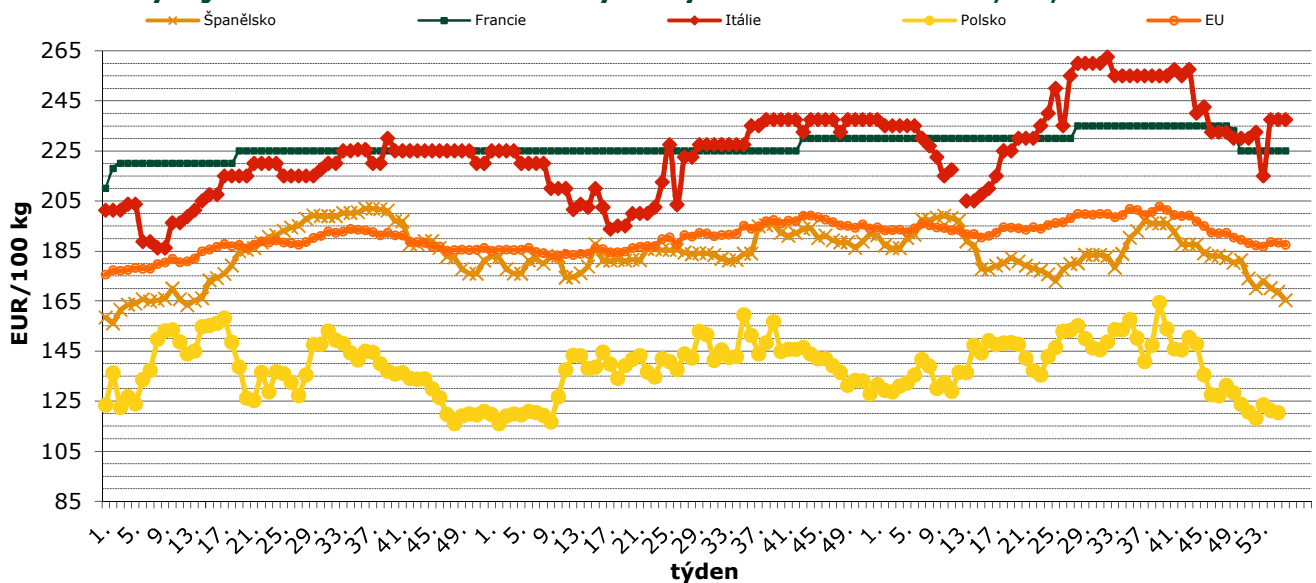
PLN/t

Položka	Oblast	Týden						Změna 51./50. Týden (%)
		46.	47.	48.	49.	50.	51.	
Kuřata 65% bez drobů	Severní	6 876	6 982	6 834	7 032	7 135	6 945	-2,7
	Střední	5 906	6 044	6 406	6 175	6 181	6 242	1,0
	Západní	6 194	6 641	6 203	6 221	6 127	6 123	-0,1
	Polsko celkem	6 128	6 397	6 317	6 214	6 181	6 219	0,6
Kuřecí prsa - filé	Severní	12 855	12 721	13 131	12 674	13 331	13 192	-1,0
	Střední	12 784	12 413	12 536	12 580	13 026	12 829	-1,5
	Jihovýchodní	12 440	11 997	11 791	11 809	12 002	12 694	5,8
	Západní	14 264	13 961	14 046	13 815	13 736	14 044	2,2
	Polsko celkem	13 227	12 922	12 951	12 887	13 245	13 223	-0,2
Kuřecí stehna	Severní	5 885	6 008	5 673	5 364	6 053	6 560	8,4
	Střední	6 497	6 211	6 589	6 421	6 552	6 488	-1,0
	Jihovýchodní	8 277	8 765	8 654	-	6 955	-	-
	Západní	5 655	5 774	5 446	5 546	5 583	5 852	4,8
	Polsko celkem	6 021	6 067	5 858	5 610	5 836	6 063	3,9
Krůta 73 %	Severní	9 965	9 932	9 855	9 872	9 632	9 535	-1,0
	Západní	9 026	9 086	9 204	8 972	8 813	8 948	1,5
	Polsko celkem	9 135	9 204	9 087	9 158	9 475	9 524	0,5
Krůtí prsa - filé	Severní	16 172	16 311	16 007	16 273	16 652	16 093	-3,4
	Střední	15 922	15 819	16 206	16 083	16 058	16 361	1,9
	Západní	16 692	16 432	16 748	16 688	16 509	15 546	-5,8
	Polsko celkem	16 292	16 261	16 264	16 365	16 488	15 831	-4,0

Poznámka: **Střední** - Kraje: mazowieckie, łódzkie; **Jihovýchodní** - Kraje: lubelskie, świętokrzyskie, podkarpackie, małopolskie, śląskie; **Západní** - Kraje: opolskie, dolnośląskie, wielkopolskie, lubuskie, zachodnio-pomorskie; **Severní** - Kraje: pomorskie, warmińsko - mazurskie, podlaskie, kujawsko - pomorskie - neuváděno

Pramen: Ministerstwo Rolnictwa i Rozwoju Wsi - Rynek miesa drobiowego

Vývoj CPV tzv. 65 % kuřat ve vybraných zemích v r. 2011, 12, 13



Pramen: Evropská komise



Vývoj cen průmyslových výrobců tzv. 65% kuřat

EUR/100 kg

Stát	Týden									
	41.	42.	43.	44.	45.	46.	47.	48.	49.	50.
Belgie	158,00	158,00	160,00	160,00	165,00	166,00	169,00	171,00	175,00	175,00
Bulharsko	168,45	169,24	162,68	170,63	148,84	163,22	163,22	164,09	154,15	157,19
ČR	195,95	195,04	194,21	194,68	190,78	185,11	184,26	184,25	183,59	182,96
Dánsko	266,91	255,13	244,80	261,17	265,46	256,08	260,63	256,61	253,50	-
Německo	266,00	266,00	266,00	266,00	266,00	266,00	266,00	266,00	266,00	266,00
Estonsko	188,70	185,64	190,74	190,74	192,78	190,74	190,74	190,74	191,76	188,70
Řecko	203,67	204,50	204,50	203,92	203,42	203,42	202,00	201,83	202,33	-
Španělsko	183,10	182,12	180,34	181,36	174,02	170,03	173,04	170,14	168,63	165,38
Francie	235,00	235,00	233,00	225,00	225,00	225,00	225,00	225,00	225,00	225,00
Chorvatsko	191,86	194,45	187,78	189,32	189,72	188,17	184,36	188,73	186,40	187,61
Irsko	180,00	180,00	180,00	180,00	180,00	180,00	180,00	180,00	180,00	-
Itálie	232,50	232,50	230,00	230,00	230,00	232,50	215,00	237,50	237,50	237,50
Kypr	259,55	259,55	259,55	258,70	258,70	258,70	258,70	258,70	258,70	258,70
Lotyšsko	175,15	175,22	182,77	176,92	177,42	177,88	178,36	175,73	177,97	177,59
Litva	151,76	151,85	153,08	155,74	145,73	146,67	148,16	149,71	146,76	146,33
Lucembursko	-	-	-	-	-	-	-	-	-	-
Maďarsko	168,58	170,37	172,26	169,48	168,52	168,74	167,69	169,19	167,64	165,49
Malta	221,25	221,25	221,25	221,25	222,50	222,50	222,50	222,50	222,50	-
Nizozemí	203,00	201,00	200,00	200,00	200,00	197,00	197,00	195,00	195,00	-
Rakousko	196,25	198,19	199,25	196,90	195,93	194,59	193,99	194,45	195,71	197,48
Polsko	127,16	131,27	128,38	123,76	120,70	118,19	123,54	121,27	120,43	-
Portugalsko	157,00	157,00	147,00	147,00	143,00	153,00	157,00	157,00	153,00	150,00
Rumunsko	169,87	170,03	169,87	157,91	157,95	156,30	155,99	155,35	154,83	-
Slovinsko	209,13	206,69	202,10	202,05	204,23	207,58	209,15	199,89	209,90	198,10
Slovensko	196,91	197,52	198,11	207,14	190,54	186,04	184,96	182,27	194,83	197,36
Finsko	273,53	273,82	272,60	272,82	272,38	271,33	272,36	272,53	270,09	268,97
Švédsko	255,91	261,65	230,35	256,20	246,70	224,70	211,01	251,32	251,79	237,39
V. Británie	153,50	153,31	152,98	153,04	155,27	155,39	155,77	156,23	156,77	155,22
EU	192,25	192,43	190,57	189,48	188,18	187,25	186,76	188,57	188,35	187,46

Pramen: Evropská komise

*- údaje za jednotlivé členské státy nebyly v době uzávěrky k dispozici.

Poznámka: Definice 65% kuřete - Oškubané, vykuchané, bez hlavy a běháků, bez krku, srdce, jater a svalnatého žaludku.

Producentские ceny jatečných kuřat ve vybraných zemích

EUR/kg

Země	Cena	Týden	Země	Cena	Týden
Estonsko	-	46.	Litva	1,46	50.
Polsko	0,85	51.	Maďarsko	0,91	50.
Slovensko	0,96	50.	Lotyšsko	-	51.

Pramen: International Market Data Exchange - ZMP Berlín



Aktuálně vydané předpisy EU, týkající se drůbeže a drůbežního masa.

Prováděcí nařízení Komise (EU) č. 1377/2013 ze dne 19. prosince 2013 o vydávání dovozních licencí na žádosti podané během prvních sedmi dnů měsíce prosince 2013 v rámci celní kvóty otevřené nařízením (ES) č. 1385/2007 pro odvětví drůbežního masa.

Prováděcí nařízení Komise (EU) č. 1378/2013 ze dne 19. prosince 2013 o vydávání dovozních licencí na žádosti podané během prvních sedmi dnů měsíce prosince 2013 v rámci celních kvót otevřených nařízením (ES) č. 533/2007 pro drůbeží maso.

Prováděcí nařízení Komise (EU) č. 1330/2013 ze dne 12. prosince 2013, kterým se mění nařízení (ES) č. 1484/95, pokud jde o reprezentativní ceny v odvětví drůbežního masa a vajec, jakož i pro vaječný albumin.

Zdroj: Úřední věstník Evropské unie

Hamburgery a křídélka v Česku vynášejí, z obliby KFC profituje i Babiš

Restauracím s rychlým občerstvením, takzvaným fast foodům, se v Česku daří. Není to sice byznys s astronomickými maržemi, přesto například McDonald's jako největší zástupce oboru v Česku nevykázal za poslední roky ani jednou pokles provozního zisku.

U konkurenčního KFC je křivka provozních výsledků divočejší, v případě tržeb ale také v tomto případě platí, že za poslední roky nevykázaly meziroční snížení.

Tržby McDonald's spolu s KFC se loni vyšplhaly téměř ke čtyřem miliardám korun. Po započtení tržeb franšizových poboček McDonald's se roční výnosy těchto dvou největších řetězců dostávají až na šest miliard.

McDonald's má nyní v Česku přes devět desítek provozoven a další připravuje. Chce se nově zaměřit na lokality typu vlakových nebo autobusových nádraží, pro která přišel s konceptem menších provozoven s omezeným sortimentem. Na

zvyšování tržního podílu pracuje také KFC, které má na českém trhu více než 60 restaurací.

„Společnost je zaměřena na růst prodeje nejen výstavbou nových restaurací, ale i zvýšením atraktivnosti stávajících. Společnost plánuje rekonstrukce svých nejdříve otevřených a nejvytíženějších restaurací,“ uvedl jednatel provozovatele sítě KFC Libor Hubík.

Není bez zajímavosti, že z obliby kuřecích pokrmů v KFC profituje také Agrofert Andreje Babiše, protože velká část kuřecího putuje do fast foodu z firmy Vodňanská drůbež patřící právě Agrofertu.

Zatímco americký McDonald's má v Česku přímé zastoupení, konkurenční KFC podniká na tuzemském trhu prostřednictvím polské skupiny AmRest. Ta v České republice ještě mimo jiné provozuje část restaurací Burger King a navíc pod společností AmRest Coffee kavárny Starbucks.

Zdroj: E15 on line

Ptáci v mlze nezabloudí

Ptáci v mlze sice nezabloudí, nicméně se jim poletovat moc nechce – s ovhlhým peřím to ostatně za moc nestojí. Ale orientaci v mlze mají přece jen ztíženou, neb se orientují především zrakem a sluchem, a mlha opravdu vše trochu zkresluje. Ale ptáci naštěstí také využívají další receptory, například takové, které reagují na tlak, teplotu i různé vibrace.

Nicméně v nepříjemných podzimních a zimních, zejména vlhkých dnech, je dobré volně žijícím ptákům, i domácím ptactvu, tj. drůbeži, tuto dobu zpříjemnit. Nejlépe odpovídajícím krmením, slunečnicí, popřípadě správnými krmnými směsmi, ale především chráněním před vlivem povětrnosti. A pokud jde o napájecí vodu, tak dbát, aby nezamrzala.

Pokud jde o chovanou drůbež, je možné zopakovat zásady biologické bezpečnosti – je dobré, aby se k potravě nedostávali volně žijící živočiši, tj. ptáci, ale třeba i hlodavci. A nejde jen o riziko pomalu už zapomenuté aviární infekce (ptačí chřipky).

Zdroj: Státní veterinární správa ČR



Kurzy devizového trhu – Česká národní banka – platnost od 03.01.2014

1 PLN = 6,605 Kč

1 EUR = 27,520 Kč

1 USD = 20,186 Kč

100 HUF = 9,223 Kč

*Do roku 2014 hodně zdraví, štěstí a spokojenosti
přeji všem čtenářům zpravodaje pracovníci TIS^{ČR} SZIF*

Vydavatel

TIS ČR, SZIF

Státní zemědělský intervenční fond
Ve Smečkách 33, 110 00 Praha 1www.szif.cz**Odpovědný pracovník**Ing. Tomáš Materna
vedoucí oddělení agrární informatiky
tel.: 222 871 577
fax: 222 871 536
e-mail: materna@szif.cz**Komoditní manager**

Bc. Petr Šup

tel.: 222 871 544
fax: 222 871 536
e-mail: sup@szif.cz

Rozmnožování anebo rozšiřování tohoto zpravodaje nebo jeho části jakýmkoliv způsobem je zakázáno, s výjimkou případů povolených autorským zákonem nebo předchozího písemného souhlasu TIS^{ČR} SZIF. Údaje obsažené v tomto zpravodaji jsou pouze informativního charakteru a nemají závaznou povahu. Jejich citace je možná pouze s uvedením zdroje TIS^{ČR} SZIF