



Venkov

dvouměsíčník o životě mimo město



EVROPSKÝ ZEMĚLŠKÝ FOND PRO ROZVOJ VENKOVA
EVROPA INVESTUJE DO VENKOVSKÝCH OBLASTÍ



MINISTERSTVO ZEMĚLSTVÍ

ČÍSLO 9 | LEDEN-ÚNOR 2013 | VYDÁVÁ MZE ČR | WWW.EAGRI.CZ



ROZHOVOR S MINISTREM

PETREM BENDLEM STR. 8-11



TÉMA: VENKOV NENÍ MONOLIT STR. 12-15

PROJEKTY

ROZVOJE VENKOVA STR. 28-31



REPORTÁŽ: REGIONTOUR
UKÁZAL V KOSTCE CELOU ZEMI STR. 16-19

EDITORIAL



Zemědělství je už ze své podstaty konzervativní, a proto nemusí být vždy otevřené změnám. Přesto je čas od času nezbytné některé postupy a pravidla upravit. Příkladem může být na začátku letošního roku uskutečněný převod většiny zaměstnanců a povinností Agentur pro zemědělství a venkov (AZV) na Státní zemědělský intervenční fond (SZIF).

„Jenom nám tím tady na venkově přiděláváte starosti,“ reagoval na tento krok jeden soukromý zemědělec, se kterým jsem si nedávno povídal. Ujistil jsem ho, že pro něj se vlastně nic významného nemění. Až bude na jaře podávat žádost o přímou platbu, půjde na stejné místo a s velkou pravděpodobností tam potká stejného úředníka, na kterého je zvyklý. Hlavní zásahy se odehrály především uvnitř systému.

Není žádným tajemstvím, že státní správa potřebuje zeštíhlení. Převod agendy z AZV na SZIF rozhodně není samoúčelným opatřením, je to jen jeden dílek v cel-

kové transformaci organizací podřízených Ministerstvu zemědělství. Přitom ale zdaleka nejde pouze o úspory. Usilujeme především o to, aby státní správa při kontaktu s veřejností nebyla otravným státem, ale efektivním poskytovatelem služeb, které občané od státu očekávají.

A když už je řeč o novinkách, dovoluji mi poukázat na jinou, sice ne tak zásadní, ale pro čtenáře viditelnou změnu. Časopis Venkov se také polepšil: má nový formát, je úhlednější a věřím, že bude i pro vás čtivější.

Přeji vám všem v tomto roce hodně sil a co nejlepší počasí.

Ing. Petr Bendl
ministr zemědělství

PŘEČTĚTE SI V TOMTO ČÍSLE

UDÁLOSTI

České zemědělství musí zvýšit konkurenceschopnost
str. 4–7

ROZHOVOR

s ministrem zemědělství
Petrem Bendlem
str. 8–11

TÉMA

Závěry semináře:
Venkov není monolit!
str. 12–15

REPORTÁŽ

Brněnský Regiontour ukázal
v kostce celou zemi
str. 16–19

Z REGIONŮ

Jarní úklid řeky Sázavy se
nezadržitelně blíží
str. 24–27

PROJEKTY

Seznamte se s úspěšnými
projekty rozvoje venkova!
str. 28–31

POTRAVINY

Regionální pochoutky dobyly
únorové masopusty
str. 34–35

KOMENTÁŘE

Zamyšlení nad současnou
venkovskou architekturou
str. 38–39



16–19



24–27



28–31

STEJNÝ METR VŠEM

Stejně podmínky nastavení systému plateb v rámci Společné zemědělské politiky, jako mají staré členské státy EU, žádá Česká republika. Toto stanovisko zdůraznili naši zástupci při zasedání ministrů zemědělství a rybnářství EU, které se konalo loni v prosinci. „V oblasti rozvoje venkova se jedná zejména o otázku financování v kontextu vyjednávání Víceletého finančního rámce, zjednodušení schvalování veřejné podpory či degresivitu plateb v méně příznivých oblastech,“ řekla náměstkyně ministra zemědělství Jaroslava Beneš Špalková.

ČR DOSÁHLA VÝZNAMNÉHO ÚSPĚCHU V OBLASTI LEADER

Místopředsednickou zemí Evropské asociace LEADER pro rozvoj venkova (ELARD) se pro rok 2013 stala Česká republika. Je to velký úspěch, protože ČR je první zemí střední a východní Evropy, která místopředsednictví dostala. Naše země tak má ojedinělou příležitost ovlivnit směřování politiky venkova i využití komunitně vedeného místního rozvoje v budoucím období 2014–2020 a prosadit priority a zájmy České republiky v této oblasti. Podrobnější informace naleznete na webových stránkách www.nsmascr.cz

STÁTNÍ POZEMKOVÝ ÚŘAD

Ministr zemědělství Petr Bendl 31. ledna odsouhlasil organizační řád Státního pozemkového úřadu (SPÚ). Vydáním tohoto dokumentu, který zpřesňuje organizační uspořádání SPÚ, formálně skončila etapa jeho vzniku.

ZEMĚDĚLSTVÍ POTŘEBUJE VÍCE ŽIVOČIŠNÉ VÝROBY

Ministerstvo zemědělství chce v rámci vrcholících jednání o Společné zemědělské politice EU od roku 2014 vyjednat českým zemědělcům lepší podmínky. „Příští prostor pro zásadnější změnu se otevře zase až zhruba za sedm let,“ upozornil ministr Petr Bendl.

Za klíčovou diskusi roku 2013 by se dala v tuzemském zemědělství označit nově otevřená rozprava o návrhu „Strategie českého zemědělství a potravinářství v rámci Společné zemědělské politiky EU po roce 2013“. Už v lednu se proto setkalo vedení Ministerstva zemědělství v čele s ministrem Petrem Bendlem se zástupci nevládních organizací působících v zemědělství a potravinářství a dalšími odborníky. Společně hledají shodu na národních prioritách s cílem ozdravit domácí zemědělsko-potravinářský sektor. V rámci EU chtějí prosadit jednotný systém dotací ve všech členských zemích EU a vyjednat takové podmínky, které zvýší konkurenceschopnost českého zemědělství.

„Pro Českou republiku je klíčová potravinová bezpečnost, což znamená, že soběstačnost v jednotlivých komoditách bude činit alespoň sedmdesát procent,“ uvedl Bendl s tím, že ministerstvem navrhovaná změna dotací by měla zemědělce přirozeně motivovat k tomu, aby dali přednost živočišné výrobě před výrobou rostlinnou. Návrh strategie analyzuje hlavní příčiny současného stavu českého



Prioritou je rozvoj živočišné výroby.

zemědělství a potravinářství, hodnotí i očekávané trendy. „Díky této analýze jsme mohli definovat zásadní cesty a cíle k uskutečnění strukturálního ozdravení zemědělsko-potravinářského sektoru,“ poznamenal ředitel odboru Řídicí orgán PRV Josef Tabery. Dokument mimo jiné určuje hlavní principy a cíle, jimiž by se měla řídit zásadní rozhodnutí MZe při implementaci Společné zemědělské politiky EU v podmínkách ČR v období 2014–2020, zejména pak nastavení a distribuce přímých plateb a podpor v rámci Programu rozvoje venkova (PRV). Veškeré materiály k této problematice naleznete na webových stránkách <http://eaagri.cz/public/web/mze/dotace/program-rozvoje-venkova-na-obdobi-2014/>

„Nebude mi vadit, když proběhne bouřlivá diskuse, hlavně aby vedla k co nejširší shodě na tom, co je v příštích letech – a v daných podmínkách – potřeba dělat. Každopádně chci zdůraznit, že strategický dokument, o kterém začínáme diskutovat, v žádném případě není ústupový a improvizací plán, ale jde naopak o strategii rozvoje a růstu,“ uvedl ministr Bendl.

ČESKO UKÁZALO V BERLÍNĚ POTRAVINY I CHOV SKOTU

Kvalitní „zemědělský a potravinový balíček“ představila Česká republika na tradičním veletrhu potravinářství, zemědělství a zahradnictví Internationale Grüne Woche, který se konal od 18. do 27. ledna v Berlíně.

Pod patronací Ministerstva zemědělství i letos na veletrhu vystavovaly významné společnosti, které patří k úspěšným firmám zemědělsko-potravinářského komplexu v České republice. Potvrdily, že moderní podniky se špičkovými technologiemi a kvalitními produkty jsou konkurenceschopné i na nejnáročnějších trzích.

„Ministerstvo zemědělství se pravidelně účastní mezinárodních veletrhů a je na nich úspěšné. Za přínosné považují, že se na výstavách scházejí podnikatelé z různých zemí, a proto jsou výbornou příležitostí a místem k navázání obchodních kontaktů,“ řekl ministr Petr Bendl.

K tomu, aby se zvyšoval podíl firem úspěšně podnikajících na zahraničních trzích v zemědělsko-potravinářské oblasti, přispívá již sedmým rokem i Program rozvoje venkova, jehož I. osa je zaměřena za zlepšování konkurenceschopnosti zemědělství, potravinářství a lesnictví. Některé ze zajímavých projektů naleznete již v tomto čísle na stránkách 28-31.

Internationale Grüne Woche má velmi dlouhou tradici, letos se konal již 78. ročník. Je určena nejen odborníkům a obchodníkům, ale i nejširší veřejnosti. Česká republika se veletrhu účastní již od roku 1955, přičemž v roce 2005 byla partnerskou zemí. I letos, stejně jako v letech předcházejících, mohli návštěvníci ochutnat v české restauraci národní tradiční speciality a česká piva.



Český stánek budil zasluženou pozornost.

KRÁTCE

MÁME RÁDI BRAMBORY



Máme rádi brambory – tak se jmenuje jedna z úspěšných publikací, která byla vydána v roce 2012 v rámci projektu Celostátní sítě pro venkov. Publikace nabízí ucelenou informaci o tom, jaké významné látky pro lidské zdraví brambory obsahují a jak se orientovat v nabídce jednotlivých druhů. Inspirací by mohlo být, jaké chuťově zajímavé kulinářské výtvořky lze připravit z na pohled obyčejných bramborových hlíz. V textu také naleznete odkazy na pěstitele (případně zpracovatele) brambor, kteří čerpali dotace z Programu rozvoje venkova a takto získané finanční prostředky úspěšně využili na rozvoj svého podnikání. Tuto publikaci stejně jako řadu dalších materiálů naleznete na webové stránce www.eagri.cz/VENKOV/publikace a dokumenty.

VÝPOČET DOTACÍ: SMĚNNÝ KURZ

Směnným kurzem pro letošní rok, kterým se budou přepočítávat sazby dotací v rámci některých opatření osy II Programu rozvoje venkova, je kurz 25,218 CZK/EUR. Jmenovitě se tímto kurzem budou přepočítávat sazby pro následující opatření a podopatření: II.1.1 Platby za přírodní znevýhodnění poskytované v horských oblastech a platby poskytované v jiných znevýhodněných oblastech (LFA), II.1.2.1 Platby v rámci Natura 2000 na zemědělské půdě, II.1.3 Agroenvironmentální opatření, II.2.1.1 První zalesnění zemědělské půdy, II.2.2.1 Zachování hospodářského souboru lesního porostu z předchozího produkčního cyklu, II.2.3.1 Zlepšování druhové skladby lesních porostů.



ROZHOVOR S MINISTREM ZEMĚDĚLSTVÍ PETREM BENDLEM

„Přestože lidé z měst vnímají často venkov jen jako výrobnou potravin nebo rekreační zónu, žije na něm polovina obyvatel naší země. Svěřené prostředky proto musíme využívat co nejefektivněji,“ říká v rozhovoru ministr zemědělství.

Venkov: Před více než rokem, při prvním rozhovoru pro časopis Venkov, jste za svůj hlavní cíl v křesle ministra zemědělství označil dokončení jednání o reformě Společné zemědělské politiky EU od roku 2014. Samozřejmě pro ČR co nejpríznivější projednání. Blíží se okamžik, kdy si tento úkol odškrtnete jako splněný?

Blíží, ale pomaleji, než bychom všichni chtěli. Například ještě stále není jasná výše rozpočtu EU na období 2014–2020, takže samozřejmě nevíme ani to, kolik peněz půjde na zemědělskou politiku. Proto nám nezbyvá nic jiného než věřit, že dohoda o příštím rozpočtu EU bude dosažena během únorového summitu Evropské rady, jak to plánuje irské předsednictví. K návrhu SZP se přitom sešlo velké množství pozměňovacích návrhů, o nichž v lednu hlasoval Výbor europarlamentu pro zemědělství a rozvoj venkova, nazývaný Comagri. Zdržení projednávání také

způsobil požadavek na překlad těchto pozměňovacích návrhů do všech národních jazyků, velmi zdouhavé pak je pochopitelně i nalézání jednotlivých kompromisů.

Venkov: Jaký praktický dopad všechna ta zdržení mají?

Bohužel z nich vyplývá, že i v optimistické variantě bude dohoda o změnách SZP uzavřena až před létem, takže na zavedení těchto změn do národních legislativ jednotlivých členských států zbude málo času. Podle nás už tak je prakticky jisté, že bude nutné vyjednat také podmínky nějakého přechodného období. Evropská komise již v polovině ledna během zasedání Zvláštního zemědělského výboru připustila, že v případě některých prvků SZP budou přechodná opatření nutná.

Venkov: Vypadá to zatím aspoň, že se podaří uhájit klíčové priority, s nimiž česká strana do jednání o reformě SZP vstoupila?

Od října 2011, kdy Komise představila svůj návrh změn SZP, jsme v některých oblastech téměř na konci naší práce, v jiných oblastech ale diskuse ještě běží. Konkrétně ke čtyřem návrhům hlavních nařízení, které se týkají přímých plateb, rozvoje venkova, jednotné společné organizace trhů a nařízení o financování, řízení a monitoringu SZP. Pokud jde například o přímé platby, bavíme se o novém systému platebních nároků, který by definitivně odstranil rozdíly mezi platbou za plochu SAPS, kterou uplatňuje 10 nových členských zemí, a platbou za farmu SPS, která platí zejména v původních členských státech. Ceníme si dosaženého pokroku, ale na konci zdaleka nejsme, přece jen jdou touto cestou mezi zemědělce značné finanční prostředky, takže hledání dohody je poměrně komplikované.



Venkov: Co obávaný capping, neboli hrozící zastropování plateb pro velké podniky, což by pro nás bylo nevýhodné, protože právě velkých podniků máme více, než je v EU zvykem?

Výbor Comagri bohužel podpořil zastropování přímých plateb nad 300 tisíc eur, lépe řečeno postupně se zvyšující krácení plateb již od 150 tisíc eur. O nezavedení, případně o dobrovolnost tohoto opatření se zasazujeme už dlouho, a díky této trvalé snaze o vysvětlování snad mohou konstatovat, že se nám podařilo najít partnery podporující náš postoj. Oproti názoru Výboru Comagri bylo například v posledním návrhu Evropské rady toto opatření uvedeno jako dobrovolné a mezi členskými státy stále roste odpor proti jeho zavedení. I přes nepotěšující výsledek hlasování v EP proto věříme, že při dalších diskusích bude stále existovat možnost dobrovolnost schématu prosadit.

Venkov: Jistě by zajímavých témat bylo více, ale pojďme i k jiným prioritám resortu. Nedávno jste je shrnul při prezentaci Strategie českého zemědělství a potravinářství. Proč vůbec takový dokument vznikl? Nebyly priority jasné i bez něj?

Do určité míry jistě ano. Jsem ale přesvědčen, že tak jako existuje energetická politika, surovinová politika a mnoho dalších strategických dokumentů, musí být stát schopen sestavit a dojít k široké shodě na strategii či koncepci v tomto oboru. I tady by podnikatelé měli vědět, kterým směrem stát chce jít, jak se hodlá pohybovat v rámci různých omezení plynoucích z toho, že se o mnohém rozhoduje nikoli v Praze, ale v Bruselu. Prostě mají právo, aby někde bylo napsáno, že „hlavním strategickým cílem dalšího rozvoje českého zemědělství je podílet se na dlouhodobém a trvalém zajištění potravinové bezpečnosti na národní a evropské úrovni a přispět k soběstačnosti ČR, a to při podstatném zvýšení jeho efektivnosti a konkurenceschopnosti a zlepšení vztahů k jím užívaným přírodním zdrojům a rozvoji venkova, včetně zvyšování jeho rekreačního potenciálu.“ A mají právo se podle takového dokumentu a v něm navržených opatření rozhodnout, jak budou dále podnikat, na jaké výroby se zaměří a které případně opustí. Navíc je třeba zdůraznit, že představitelé nevládních zemědělských organizací po podobném dokumentu již dlouhou dobu volali.

Venkov: Jistě chcete ocitovat hlavní cíl i pro potravinářství...

„Hlavním strategickým cílem rozvoje českého potravinářského průmyslu pak je výrazný růst jeho



efektivnosti a konkurenceschopnosti na evropském i světovém trhu, vytvářející předpoklady nejen pro zvýšení nabídky bezpečných, kvalitních a cenově dostupných potravin spotřebitelům v ČR, ale i pro jeho efektivní vazby na domácí zemědělství. To vše za současného zlepšování vztahů k životnímu prostředí a snižování energetické náročnosti potravinářské produkce, včetně podpory lokální výroby, zpracování a prodeje zemědělských produktů přímo spotřebiteli.“

Venkov: Chcete pro strategii najít širokou shodu. Myslíte, že se to v naší věčně rozdělené zemi může podařit?

Myslím, že opravdu ano. Snažili jsme se k formulaci návrhu přistupovat neideologicky a také první reakce poté, co jsem dokument předložil k veřejné odborné diskusi, jsou v zásadě pozitivní. Spoluautoři koncepce byli navíc očividně dobře zvoleni a vhodně se při tvorbě doplňovali. Vycházeli také z výstupů jednání u kulatých stolů k evropským otázkám, které pravidelně zhruba jednou měsíčně pořádám, a řada postojů a vizí tak byla již dopředu vydiskutována se zástupci nevládní sféry. O některých otázkách se samozřejmě ještě povede diskuse, mou ambicí ale je, aby byla finální podoba strategie připravena do června tohoto roku a pokryla celé rozpočtové období EU 2014–2020. Teprve na jeho konci totiž bude znovu otevřena šance se nad směřováním sektoru smysluplně zamyslet.

Venkov: Kdybyste měl zdůraznit jedno téma, které je ve strategii nejdůležitější, jaké by to bylo?

Jedno nevládní. Dovolte mi dvě. Předně je to významná orientace na podporu živočišné výroby a citlivých sektorů, abychom zvrátili dlouhodobý pokles stavů a také přispěli k zaměstnanosti na venkově. A vedle toho se chceme intenzivně věnovat půdě, protože odhadované roční ztráty půdy v rozsahu několika miliard korun jsou neudržitelné a zemědělství nevratně poškozují. Chceme se také zaměřit na to, abychom místo pouze represivních opatření přišli i s aktivitami preventivními. A nedá mi to, musím zmínit ještě třetí významné téma – rozvoj venkova. Městská populace bohužel většinou vnímá venkov jen jako výrobu potravin nebo rekreační zónu, jsou to ale oblasti, v nichž žije zhruba polovina občanů ČR a které jsou pro další rozvoj naší země životně důležité z řady dalších důvodů. I vzhledem k tomu se musíme snažit v maximální míře a efektivně využívat prostředky na rozvoj venkova, jako se nám to dařilo dosud.



VENKOV NENÍ MONOLIT

SHODLI SE ODBORNÍCI NA ČESKO-SLOVENSKÉM SEMINÁŘI

Ani euro nazmar – tak by se daly nejlépe charakterizovat závěry dvoudenního česko-slovenského semináře Role měst a obcí v programech Společného strategického rámce v období 2014–2020. Akci uspořádalo Ministerstvo pro místní rozvoj České republiky společně s Ministerstvem dopravy, výstavby a regionálního rozvoje Slovenské republiky.



Seminář byl dvoudenní a doslova nabitý názory a náměty.

Účastníci semináře, který ve dnech 21. a 22. ledna hostil Klášter minoritů v Praze, debatovali hlavně o možnostech, jak by města a obce mohly co nejefektivněji čerpat dotace z Evropské unie v letech 2014 až 2020. Jde o téma, které se významně dotýká budoucí podoby unijní politiky. O této problematice se v současné době intenzivně hovoří v České republice i v ostatních členských státech EU.

„Není tu nikdo z Evropské komise, a proto bychom se neměli bát mluvit naprosto otevřeně,“ řekl s nadsázkou při zahájení konference 1. náměstek ministra pro místní rozvoj Daniel Braun. Další jednání se však již nesla ve zcela pracovní atmosféře.

DŮLEŽITOU ÚLOHU MAJÍ REGIONÁLNÍ AKTÉŘI

Prostředky kohezní politiky mají vyrovnávat rozdíly mezi jednotlivými regiony a státy v EU. Důležitým předpokladem pro úspěšné čerpání evropských fondů v příštích sedmi letech je, aby finanční podpora směřovala do oblastí, které to nejvíce potřebují.

Na tom se účastníci semináře shodli. Programy by podle nich měly odrážet specifické územní problémy, jejich potřeby a regionální rozdíly. K rozvoji území je nezbytný také strategický přístup: vycházet z vizí a uplatnit účinné nástroje k jejich dosažení.

„Pro naplňování územní a urbanistické dimenze hrají důležitou roli regionální aktéři na krajské, místní i obecní úrovni,“ připomněl mimo jiné ve svém příspěvku Braun. Význam měst a obcí jako center dlouhodobého rozvoje, která posilují konkurenceschopnost celé Evropy, bude jistě vzrůstat.

Ve specifickém postavení se ocitnou zejména větší města. Prostřednictvím intervencí na jejich území bude totiž naplňována povinnost využít minimálně pět procent objemu Evropského fondu regionálního rozvoje na udržitelné investice ve městech.



PLÁNY BUDOU VZNIKAT PRO ROZSÁHLEJŠÍ ÚZEMÍ

Pro čerpání dotací z EU mezi lety 2014 až 2020 bude platit zásada o různých způsobech řešení konkrétních problémů podle typu venkovské oblasti (upřesňující informace budou v průběhu roku zveřejňovány na stránkách příslušných ministerstev). Venkov bude moci čerpat ze specifických programů na základě rozvojových konceptů a plánů. Takovéto plány budou vznikat pro rozsáhlejší území, než je jen vymezení jedné obce. Klíčovou roli pro rozvoj venkova by měla sehrát města, případně účelově zřízené svazky měst, která fungují jako přirozená střediska pro své okolí. Důležitým zdrojem financování venkova budou, vedle

evropských zdrojů, také peníze krajů, ale i národní a další finanční zdroje.

Účastníci semináře jednali také o sdruženích, která podporují konkrétní místní cíle a zlepšení. Tyto skupiny komunitně vedeného místního rozvoje budou mít významnější postavení než v současnosti. Při schvalování strategií místních akčních skupin (MAS) budou hrát klíčovou roli obce.

MAS se ještě více zapojí do činností realizovaných ve venkovských územích. Nově dostanou větší prostor při uskutečňování projektů programů obsahujících územní složku. „MAS se stanou součástí celého procesu realizace programů od jejich přípravy a programování přes monitorování až po hodnocení,“ upřesnil Josef Tabery, ředitel odboru Řídicí orgán Programu rozvoje venkova (ŘO PRV) Ministerstva zemědělství.



Slovenskou stranu zastupovala Elena Szolgayová.



Účastníci rokovali v Klášteře minoritů v Praze 1.

KOMUNITNÍ ROZVOJ JE PŘIROZENÝ

Nařízení pro rozvoj venkova a pro rybníkářství jsou přirozeně zaměřena na venkovská území. Zásady, podle nichž jsou sestavena, se liší od operačních programů politiky soudržnosti. Principem, který byl úspěšně naplněn v PRV, a jež je možno pro příští programové období uplatnit napříč programy, je právě komunitně vedený místní rozvoj. Podle nového nařízení podíl komunitně vedeného místního rozvoje v Programu rozvoje venkova dosáhne minimálně pěti procent alokace. Místní akční skupiny založené za účelem naplňování metody LEADER dostanou prostor

v územní složce dalších programů. Na rozdíl od předem stanoveného minimálního podílu pro PRV se u ostatních operačních programů bude o zastoupení komunitně vedeného rozvoje rozhodovat na národní úrovni při tvorbě operačních programů na partnerské bázi.

Semináře Role měst a obcí v programech Společného strategického rámce v období 2014–2020 se mimo jiné zúčastnili: místopředseda Evropského parlamentu a místopředseda Svazu měst a obcí ČR Oldřich Vlasák, předseda delegace ČR ve Výboru regionů Petr Osvald, generální ředitelka sekce bytové politiky a městského rozvoje Ministerstva dopravy, výstavby a regionálního rozvoje SR Elena Szolgayová, ředitel odboru Programu rozvoje venkova Ministerstva zemědělství Josef Tabery.

ČESKEM ZA NĚKOLIK HODIN

REGIONTOUR V BRNĚ
UKÁZAL, ŽE VENKOV
KRÁČÍ ZPŘÍMA

Vypravit se z Prahy do Brna není v zimě žádný špás, protože chronicky problémová D1 se v mrazu a pod přívaly vloček mění v přeplněnou autostrádu. Když jde ale o prestižní veletrh Regiontour, člověk překoná lecjaké obtíže. I letos to stálo za to.



Tradiční veletrhy Go a Regiontour se tentokrát návštěvníkům představily v termínu 17. až 20. ledna a také v nové podobě s rozšířeným obsahem – jako kompletní prezentace možností trávení volného času včetně poznávání regionální gastronomie. V době internetu a zahlcení informacemi pořadatelé vsadili na zprostředkování autentických zážitků. Návrat k tradicím a jejich rostoucí význam v cestovním ruchu zvýraznila folklórní vystoupení a řemeslný jarmark. Návštěvníci tak mohli v jediném pavilonu – P – postupně navštívit „celou“ republiku.

Celostátní síť pro venkov (CSV) a Národní síť Místních akčních skupin ČR (NS MAS ČR) měly společný stánek se Spolkem pro obnovu venkova ČR (SPOV ČR) a Folklórním sdružením ČR.

„Společná prezentace nám umožňuje poskytnout všem zájemcům na jednom místě nejen komplexní informace o rozvoji venkova, ale také o konkrétních projektech,“ sdělila Olga Špíková, tajemnice NS MAS ČR.

Její kolegyně, tajemnice SPOV ČR Kateřina Kapková, pak připomněla, že společný stánek od počátku veletrhu „naplno žil“. Konala se v něm řada oficiálních i neformálních



...ale i ochutnávky regionálních potravin a jídel.

akcí, z nichž za zmínku určitě stojí křest knihy **Tvář venkova – venkovské stavby 2012**. Její garant, předseda SPOV ČR Eduard Kavala, s jejím oficiálním představením počkal právě na veletrh. Slavnostní křest obstaral kardinál Dominik Duka. „Jde o knihu, která zachycuje podobu naší vesnice



Stánek partnerů CSV přitahoval pozornost návštěvníků.

v průběhu času. Jde tedy o publikaci, která bude mít další pokračování,“ vysvětlil Kavala a současně zdůraznil, že cílem knihy je rovněž ukázat, co je pro venkov architektonicky snesitelné a co nikoli. „Jsem kupříkladu proti slepému přenášení některých zahraničních motivů k nám. Když se třeba někdo rozhodne u nás postavit dům, který je už ze své podstaty generační, a poté ho různými nástavbami přestavuje na vícegenerační, je to samozřejmě špatně,“ podotkl předseda SPOV ČR.

Na veletrhu byla také představena nová propagační brožura **Aktivity CSV a jejich partnerů - příklady dobré praxe**, která popisuje aktivity CSV v oblasti propagace PRV společně s představením příkladů činností místních akčních skupin.

Prezentace byla doplněna o videoprojekci, která zahrnovala jak záznamy z akcí, jako je LeaderFEST či Země živitelka, tak také projekty PRV jako možnou podporu pro rozvoj venkova. Součástí expozice byla vernisáž fotografií ze soutěže Nejkrásnější fotografie z území MAS. Soutěž proběhla v loňském roce jako nultý ročník a v letošním roce na ni pravděpodobně naváže plánovaná celorepubliková soutěž o nejkrásnější fotografii v rámci projektů PRV, kterou představí CSV.

DOMÁCÍ SPECIALITY

Velkým hitem letošního veletrhu byly pochopitelně regionální potraviny. Jak připomněla Petra Podařilová Havlíčková z Oddělení podpory značky Regionální potravina



Regiontour každý rok hostí zástupce okolních zemí.

Státního zemědělského intervenčního fondu (SZIF), mnoho výrobců v minulosti čerpalo nebo čerpá dotace z PRV. Mezi nimi jsou jak zemědělská družstva, tak například i David Smetana, který zvítězil v soutěži Živnostník roku 2012. „Značka Regionální potravina si získala svou prestiž také díky Programu

rozvoje venkova,“ zdůraznila Podařilová Havlíčková.

Vyslanec tohoto časopisu na veletrhu sice zakoupil pro svého syna mírně předražené čokoládové trubičky, ale jelikož mu je pak snědl, brzy na problematickou transakci zapomněl a věnoval se ochutnávání dalších laskomin. Veřejnost doslova oblehla zejména stánky s domácími sýry a uzeninami, velkou přízeň si získala i regionální piva a vína.

„Jsem tady z Brna. Na tenhle veletrh chodím každý rok, protože člověk tu nejen vidí, jaké bohatství poskytuje naše země, ale i kvůli ochutnávkám nejrůznějších lahůdek,“ přiznal jeden z návštěvníků, senior Zdeněk Podaný.

OBČANÉ I GENERALITA

Kromě běžných návštěvníků, jakým byl pan Podaný, veletrh samozřejmě navštívili někteří senátoři a poslanci, zástupci ministerstva pro místní rozvoj (MMR), krajů a obcí či představitelé místních akčních skupin. Ti také zavítali do společného stánku CSV, NS MAS ČR, SPOV ČR a Folklórního sdružení ČR.

Během čtyř dnů si veletrh prohlédlo téměř 30 tisíc návštěvníků, profesionálů v cestovním ruchu i koncových klientů, kteří přijeli z devíti zemí – ze zahraničí především ze Slovenska, Polska a Chorvatska.

Regiontour zahájil letošní sérii propagačních akcí, na kterých se bude CSV a NS MAS ČR společně se svými partnery prezentovat. Další celorepublikovou akcí bude LeaderFEST v červnu,

ale současně bude také probíhat spousta krajských akcí, kdy bude možné získat informace přímo v regionech. Informace budou dostupné na webu www.eagri.cz (v sekci Venkov) a také na www.nsmas.cz. Příští ročník veletrhů Regiontour a Go se uskuteční v termínu 16. až 19. ledna 2014.



DOTACE PRO VENKOV

MĚNÍ „KABÁT“, NE PODSTATU

Nový „kabát“ má od začátku letošního roku síť Agentur pro zemědělství a venkov (AZV). Agentury přešly pod Státní zemědělský intervenční fond (SZIF). Ministerstvo zemědělství si od změny slibuje úspory a ujišťuje, že pro žadatele o dotace a další klienty se nic nemění. Vybraní koordinátoři budou i nadále zajišťovat aktivity Celostátní sítě pro venkov (CSV) v rámci NUTS 2 a NUTS 3. K úplnému propojení SZIF a AZV dojde do konce roku.

„K tomuto kroku jsme byli motivováni snahou zefektivnit provoz resortních institucí a uspořít finanční prostředky. Chci ujistit všechny zemědělce, že celý proces jsme připravili tak, aby nevyvolal žádné negativní dopady na straně klientů AZV a SZIF,“ vysvětlil ministr zemědělství Petr Bendl. Tato změna přispěje k úsporám ve správních a provozních výdajích resortu. Ministerstvo zemědělství si totiž stanovilo za cíl v letech 2009 až 2016 ušetřit celkem 16 miliard korun. „Platí nepřímá úměra, že čím více uspoříme ve správě a provozu, tím méně budeme muset spóřit na platbách pro příjemce dotací,“ dodal Bendl.

Síť 63 pracovišť AZV byla až do konce loňského roku začleněna přímo pod Ministerstvem zemědělství. Z 389 funkčních míst v síti AZV bylo 83 míst zrušeno už ke konci roku 2012. Ze zbylých asi 300 míst je na SZIF převedena většina, malá část pracovníků zajišťujících činnosti v oblasti hospodářské správy (účetnictví, správa majetku) přechází na příslušné odbory Sekce správní Ministerstva zemědělství. Agendu zjišťování výše škod na polních plodinách a ostatních škod v územích určených k řízeným rozlivům povodní a agendu nedoplatků přidělových cen minis-

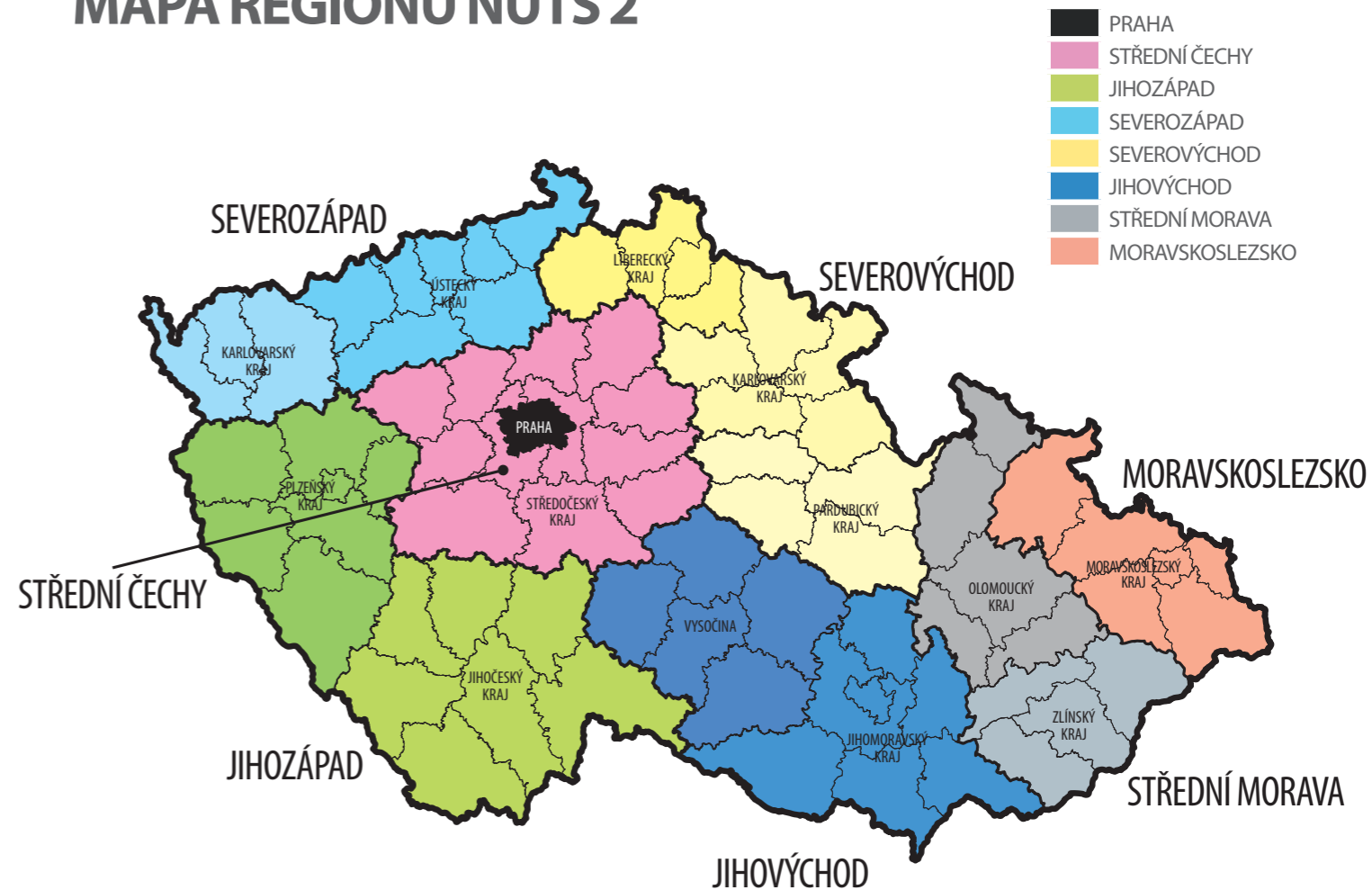
terstvo převede na nově vznikající Státní pozemkový úřad.

AZV kromě výše uvedené vykonávaly i činnosti v rámci Celostátní sítě pro venkov (CSV), která je komunikační platformou Programu rozvoje venkova. Jejím hlavním úkolem je zajišťovat předávání zkušeností v oblasti Programu rozvoje venkova a šířit příklady dobré praxe. Tato agenda zůstává zachována i v nové struktuře.

Proces začleňování AZV do SZIF si vyžádá i některé legislativní úpravy. Ty umožní od počátku roku 2014 naplno využít všechny očekávané přínosy. Novinka pomůže sjednotit agendy, optimalizovat vedení veřejného registru půdy, efektivněji využívat elektronizaci v soustavě služeb poskytovaných AZV zemědělcům a následně také odstraní nerovnoměrné zátěže AZV působících v nevhodném územním členění.

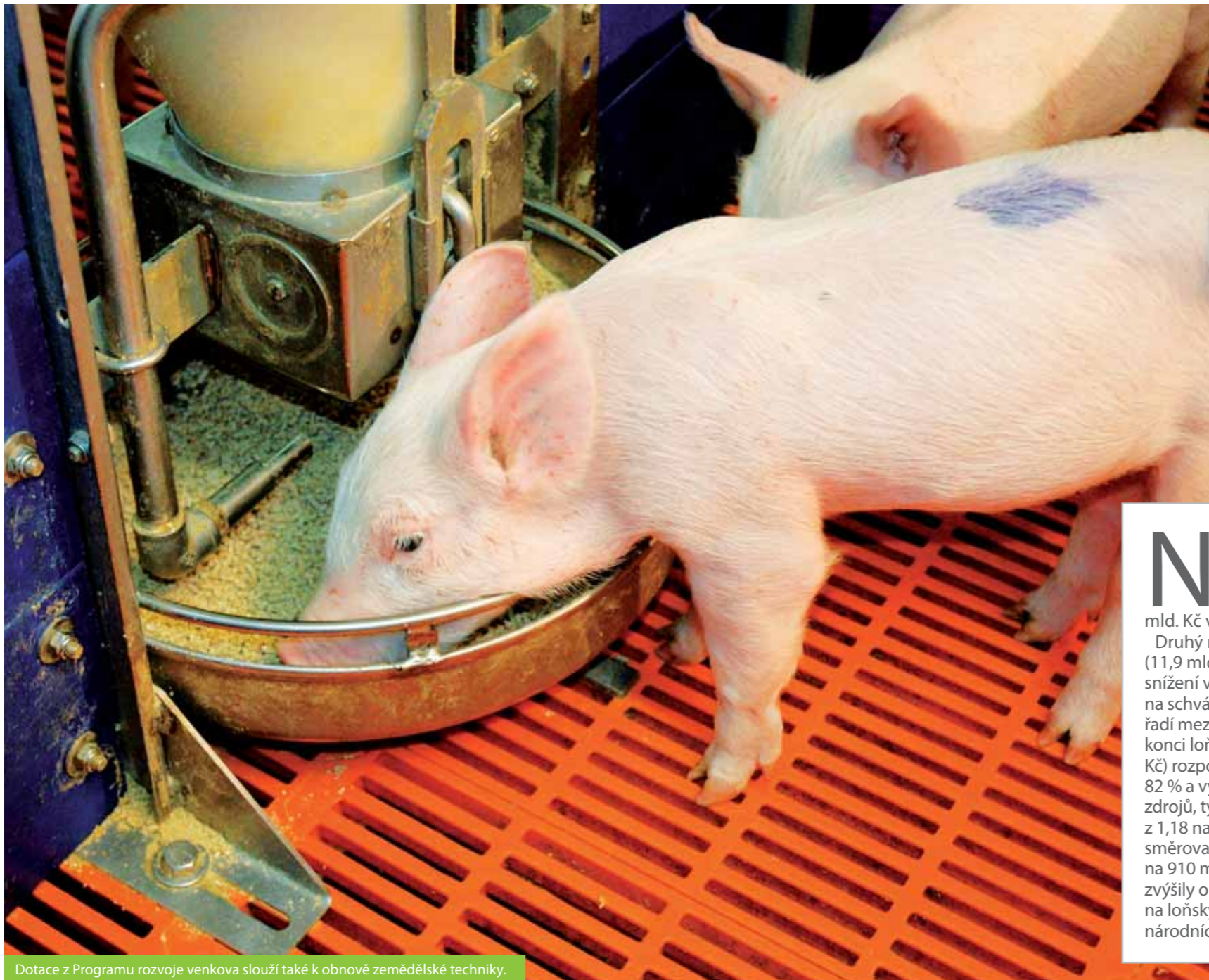
„Pokud jde o rozsah poskytovaných služeb a místa působení agentur, pro klienty se opravdu nic nemění. Jedinou změnou z hlediska klientů je sjednocení provozní doby všech AZV pro běžné agendy s provozní dobou regionálních odborů SZIF,“ ujistil také první náměstek ředitele SZIF Martin Šebestyán.

MAPA REGIONŮ NUTS 2



Krajské agentury pro zemědělství a venkov v současnosti nahradilo 7 pracovišť SZIF na úrovni NUTS 2 – na této úrovni bude vykonávat práci koordinátorů CSV 7 pracovníků. Na úrovni NUTS 3 se budou moci partneři sítě obrátit na 15 pracovníků. Příslušnost jednotlivých území ukazuje tato mapa. Kontaktní informace naleznete na internových stránkách www.eagri.cz v záložce Venkov.





Dotace z Programu rozvoje venkova slouží také k obnově zemědělské techniky.

MINISTERSTVO PŘEDPOVÍDÁ PRO LETOŠEK VÝZNAMNÝ NÁRŮST DOTACÍ

Až na 39,6 miliardy korun by v letošním roce mohly vzrůst dotace do českého zemědělství z evropských zdrojů. Nárůst oproti loňským 34,8 miliardy korun bude vyvolán zvýšením přímých plateb a vyšší výplatou projektových prostředků z Programu rozvoje venkova (PRV). Uvedlo to Ministerstvo zemědělství.

Největší část evropských dotací v roce 2012 tvořily přímé platby (22,4 mld. Kč oproti 20 mld. v roce 2011), přičemž se významně zvýšil podíl platby za plochu SAPS (19,3 mld. Kč oproti 16 mld. Kč v roce 2011).

Druhý nejvyšší objem přinesl Program rozvoje venkova (11,9 mld. Kč oproti předloňským 14,7 mld. Kč). Meziroční snížení vyplývá z časově proměnlivého průběhu výplat na schválené projekty. Celkové čerpání přitom PRV stále řadí mezi nejlepší evropské dotační programy v ČR – ke konci loňského roku bylo z 3,67 mld. EUR (kolem 90 mld. Kč) rozpočtovaných na období 2007–2013 schváleno již 82 % a vyplaceno 67 %. Pokud jde o dotace z národních zdrojů, ty se v roce 2012 oproti roku předchozímu zvýšily z 1,18 na 1,30 mld. Kč. Nejvíce přitom vzrostly dotace směřované do podpory živočišné výroby (z 800 mil. Kč na 910 mil. Kč) – z toho se jen dotace na drůbež a prasata zvýšily o více než 150 mil. Kč (ze 430 mil. Kč v roce 2011 na loňských 583 mil. Kč). „Právě výrazné soustředění národních dotací do sektoru prasat a drůbeže bereme

jako jasné plnění příslibu intenzivnější podpory živočišné výroby, čímž chceme alespoň částečně zmírnit velkou vazbu evropských dotací na obhospodařovanou plochu. Živočišnou výrobu podporujeme, abychom zvrátili trend zvyšující se závislosti na dovozu, a současně chceme docílit zvýšení počtu pracovních příležitostí na venkově. Navíc usilujeme o to, aby v novém rozpočtovém období od roku 2014 nebyla dotační preference rostlinné výroby tak silná, jako dosud,“ konstatuje ministr zemědělství Petr Bendl.

Ministerstvo zemědělství vloni dále poskytlo dotace ve výši 4,78 mld. Kč do oblasti vodního hospodářství (4,25 mld. v roce 2011), 312 mil. Kč do lesního hospodářství (2011: 349 mil. Kč) a 1,65 mld. Kč na aktivitu Podpůrného rolnického a lesnického garančního fondu (2011: 1,48 mld.).

Pro letošní rok kromě již zmíněných 39,6 mld. Kč z evropských zdrojů se počítá se 770 mil. Kč do národních dotačních programů. Tato částka však může být během roku navýšena podobně, jako se to stalo vloni. Do vodního hospodářství by měly směřovat necelé 3 mld. Kč, do lesního hospodářství 390 mil. Kč a do PRGLF 1 mld. Kč.



JARNÍ OČISTA SÁZAVY A BEROUNKY SE BLÍŽÍ



Každoročního čištění Berounky se vloni spolu se skupinou vodáků účastnili také ministr životního prostředí Tomáš Chalupa a ministr zemědělství Petr Bendl.

Na hladinu a břehy řek se i letos vydají dobrovolníci. Tradiční jarní úklid řeky Sázavy se letos uskuteční od 12. do 14. dubna, čištění Berounky pak o necelý týden později.

Pod taktovkou společnosti Posázaví, o. p. s., vyčistí úsek Sázavy mezi Kácovem a Pikovicemi. Uklízet se ale bude opět už od Havlíčkova Brodu, a to v režii společnosti Královská stezka, o. p. s, společnosti Lípa pro venkov, o. s., a řady dalších organizátorů, mimo jiné rybářů a hasičů.

Každoročně se do úklidu zapojují stovky dobrovolníků. S jejich pomocí se z hladiny a břehů řeky sesbírají odpady, které pak nákladní auta vozí na skládky. V osmileté historii projektu, který nese název Čistá řeka Sázava, loni poprvé nepořádku ubylo. Dobrovolníci mezi Havlíčkovým Brodem a Pikovicemi, což je úsek dlouhý bezmála 190 kilometrů, přesto sesbírali přes 30 tun odpadu.

„Těší nás, že se pro řadu dobrovolníků účast na úklidu řeky Sázavy stala už pravidlem. Každoročně odvedou obrovský kus práce. Poděkovat ale musíme všem dalším partnerům, kteří se do projektu zapojují, třeba poskytnutím jídla, střechy nad hlavou, lodí či ochranných pomůcek pro dobrovolníky nebo finančních příspěvků,“ řekla ředitelka společnosti Posázaví, o. p. s., Bohunka Zemanová.

ÚČASTNIT SE NEBO PŘÍSPĚT MŮŽE KAŽDÝ

V sobotu 20. dubna se dobrovolníci vydají i na Berounku. Čištění Berounky rovněž má už svou tradici a každým rokem se této vodácké akce zúčastní spousta nadšenců.

Čištění řek Sázavy a Berounky se mohou zájemci účastnit osobně nebo poskytnutím materiálního či finančního daru. Zájemci z oblasti Sázavy se mohou přihlásit na e-mail info@posazavi.com nebo na telefon 723 881 081 (podrobnosti o celé akci jsou na leader.posazavi.com v sekci Partnerské projekty). V případě čištění Berounky lze bližší informace získat na adrese dvorak@krivoklatsko.cz nebo telefonicky na čísle 606 668 974.



PROTIPOVODŇOVÁ OPATŘENÍ ÚSPĚŠNĚ OBSTÁLA VE ZKOUŠCE

Nedávné deště a tání prověřily funkčnost protipovodňových opatření, jejichž výstavbu podpořilo Ministerstvo zemědělství a státní podniky Povodí. Na některých vodních tocích bylo v minulých dnech nutné vyhlásit první nebo druhý stupeň povodňové aktivity. Nové protipovodňové stavby dokázaly soukromé i veřejné majetky ochránit.

Protipovodňové stavby nedávno vybudované z prostředků Ministerstva zemědělství a státních podniků Povodí prokázaly při lednovém tání a deštích svoji účinnost. Nebezpečí tentokrát hrozilo hlavně v oblastech, kde se velké povodně neopakují často, přesto i tam mohou lokální rozlivy poničit majetky lidí a infrastrukturu obcí.

„Potvrdila se koncepce Ministerstva zemědělství, která počítá s budováním protipovodňových staveb i v obcích, kde hrozí zdánlivě jen menší rozlivy. Lokální povodně totiž dokážou způsobit velké škody a obce samotné by protipovodňovou prevencí ze svých rozpočtů financovat nemohly,“ řekl ministr zemědělství Petr Bendl.

Například protipovodňové opatření za 105 milionů korun dokončil vloni na řece Doubravě v úseku Vrdy – Zbyslav státní podnik Povodí Labe. Zemní hráze a železobetonové zídky v minulých dnech zabránily rozlivu Doubravy v obci Vrdy a v zastavěném území obce Zbyslav.



Královské Poříčí na Sokolovsku pomohla ochránit nově navýšená protipovodňová hráz a výtlačná čerpadla za sedm milionů korun, které v obci v rámci protipovodňových opatření instalovalo Povodí Ohře.

V loňském roce dokončilo Povodí Vltavy rozšíření koryta Radhostického a Setěchovského potoka za 13,5 milionu korun. Toto protipovodňové opatření zabránilo rozlití potoka do obce Zálezly v okrese Prachatice.

Menší i velké protipovodňové stavby jsou součástí provázaného systému protipovodňové prevence. Mezi lety 2002 až 2007 bylo postaveno na tocích a v jejich okolí 435 protipovodňových staveb, které dnes chrání 315 tisíc lidí a majetek v hodnotě 240 miliard korun. Tato etapa stála více než čtyři miliardy korun.

Druhá etapa programu budování protipovodňových opatření je zaměřená zejména na technická opatření ke zvýšení kapacity koryt, výstavbu ochranných hrází a poldrů a posilování bezpečnosti vodních děl. Za 11,5 miliardy korun vznikne do konce roku 2013 přibližně 500 protipovodňových opatření. Do konce roku 2012 bylo na dokončené nebo rozestavěné stavby proplaceno přes 7,3 miliardy korun.

Úlohu v oblasti protipovodňové ochrany mají i realizované komplexní pozemkové úpravy a dodržování zásad správné hospodářské praxe.

UDĚLENÍ ZNAČKY POLABÍ - REGIONÁLNÍ PRODUKT

V posledních letech se v regionech ČR objevují na výrobcích loga, která zákazníkům sdělují, že výrobce daného produktu či vlastní produkt je úzce svázán s konkrétním územím naší vlasti.

Aktuální událostí, která se týká oblasti středních Čech, je vyhlášení IX. výzvy k předkládání žádostí o udělení značky POLABÍ-regionální produkt. Tuto akci zajišťuje Místní akční skupina Podlipansko, o. p. s., ve spolupráci s Asociací regionálních značek a s partnery z POLABÍ.

Výrobci potravinářských, řemeslných, přírodních a zemědělských produktů působící v oblasti Polabí mohou předkládat své žádosti o registrovanou značku do 28. února 2013. Certifikovat lze: potravinářské, řemeslné, zemědělské a přírodní produkty.

LHŮTA A MÍSTO PRO PODÁNÍ ŽÁDOSTI O ZNAČKU POLABÍ REGIONÁLNÍ PRODUKT:

Žádost doručte osobně nebo poštou v pracovních dnech od 8.00 do 15.00, nejpozději do 28. 2. 2013, na adresu MAS Podlipansko, o. p. s., Chvalovická 1076, 289 11 Pečky. Žádosti přijímá a poskytuje informace Iveta Minaříková, vandrovani@podlipansko.cz, tel: 721 170 352, www.podlipansko.cz

DOKUMENTY KE STAŽENÍ (ŽÁDOST, ZÁSADY ZNAČENÍ, SEZNAM OBČÍ A CERTIFIKAČNÍ PODMÍNKY) NALEZNETE POD TÍMTO ODKAZEM:

mas.podlipansko.cz/index.php/projekty/polabi-regionalni-produkt



K ČEMU ZNAČKA SLOUŽÍ A CO VÝROBCŮM PŘINESE?

- ♦ PUBLICITU. Zviditelní producenty a jejich tvorbu a umožní jim zařazení do databáze výrobců, kteří jsou součástí Asociace regionálních značek.
- ♦ SPOLUPRÁCI mezi výrobci a předávání zkušeností, informovanost o pořádaných propagačních a prodejních akcích.
- ♦ ÚČAST na akcích, které pořádá MAS Podlipansko a její partneři.
- ♦ PROPAGACI v tištěném katalogu certifikovaných produktů.

Na webových stránkách www.regionalni-znacky.cz naleznete skoro 20 regionů, které se pyšní svojí typickou značkou.



Program rozvoje venkova – pouhá tři slova, za nimiž se však skrývají milionové částky na pomoc jednotlivým žadatelům. Ti podnikají v zemědělství či potravinářství, zkrášlují krajinu nebo jinak spoluvytvářejí venkovský život. Seznamte se s úspěšnými žadatelí, tentokrát z Osy I.

PROGRAM ROZVOJE VENKOVA: TŘI SLOVA PLNÁ MILIONŮ



PROJEKT: VÝROBA OLOMOUCKÝCH TVARŮŽKŮ

Osa I. – Opatření I.1.3.

Podopatření I.1.3.1. Přidávání hodnoty zemědělským a potravinářským produktům

A. W., spol. s r. o., Palackého 4, 789 83 Loštice

Dotace: 5 026 979 Kč

Firma si mohla díky dotaci pořídit dva nové balicí stroje, které umožnily eliminovat riziko mikrobiální nákazy, ale také rozšířit balení na další čtyři druhy Olomouckých tvarůžků (Malé, Velké, Věnečky a Speciál).

Nezbytnost pořízení nových balicích strojů potvrdily i Státní veterinární ústav Olomouc a Státní zdravotní ústav v Brně, které jednoznačně prokázaly, že střední část formovací linky (dávkovač) pro svoji konstrukční složitost představoval, i při nejvyšší možné pečlivosti čištění a sanitace, potenciální nebezpečí iniciace mikrobiologických závad ve výrobě Olomouckých tvarůžků, zejména *Listerie monocytogenes*. Následné technické posouzení ukázalo, že řešení nelze dosáhnout částečnými úpravami a je nutno tuto část linky nahradit dávkovačem nové konstrukce.





PROJEKT: BALICÍ LINKA NA BALENÍ MOUKY

Osa I. – Opatření I.1.3.

Podopatření I.1.3.1. Přidávání hodnoty zemědělským a potravinářským produktům

Mlýn Havlíčkův Brod, spol. s r. o., Na Valech 137, 580 40 Havlíčkův Brod

Dotace: 2 934 800 Kč

Projekt zahrnuje celkovou, avšak postupnou obměnu výrobních technologií. V první etapě, která byla předmětem

tohoto projektu, si havlíčkobrodští mlynáři pořídili balicí linku na balení mouky. Ta jim práci nejen významně ulehčuje – díky lince jsou i bezproblémově dodržovány přísné hygienické předpisy v oblasti potravinářské výroby.

Použití produktů z Mlýna Havlíčkův Brod je široké. Zahrnuje širokou škálu pekařských, těstářenských a jiných potravinářských výrobků. Spotřebitelsky balené mouky jsou oceněny značkou KLASA.

PROJEKT: PASTERIZACE MEDU A PLNĚNÍ MEDU ZA STUDENA

Osa I. – Opatření I.1.3.

Podopatření I.1.3.1. Přidávání hodnoty zemědělským a potravinářským produktům

MEDOKOMERC, s. r. o., Čestín 20, 285 10 Čestín

Dotace: 1 440 000 Kč

Díky projektu mohla firma přistoupit k mnohem šetrnějšímu zpracování (pasterizaci) medu. Zatímco dříve med ztrácel kvůli komplikovanému postupu cenné látky, nový technologický postup pasterizace medu je velmi šetrný. Měřením bylo zjištěno, že k úbytku cenných látek dochází – proti minulosti – v zanedbatelném množství.

Velkým problémem podobných zpracovatelů medu obecně je, že odběratelé po nich chtějí med, který nebude krystalizovat nejméně tři měsíce. Přitom podle odborníků nejde o žádnou kvalitativní vadu.



PROJEKT: MODERNIZACE PLNICÍ LINKY NA STÁČENÍ A BALENÍ MLÉČNÝCH VÝROBKŮ

Osa I. – Opatření I.1.3.

Podopatření I.1.3.1. Přidávání hodnoty zemědělským a potravinářským produktům

Mlékárna Valašské Meziříčí, spol. s r. o., Valašské Meziříčí, Krásno nad Bečvou, Zámecká 2/57, PSČ 757 01

Dotace: 14 700 000 Kč

Investice do nové plnicí a stáčecí linky pro balení mléčných výrobků představuje pro tuto firmu klíčovou investici. Vyřešilo se tak mnoho problémů: poruchovost bývalé zastaralé linky, snížily se náklady na opravy a údržbu, minulostí jsou ztrátové časy na odstranění poruch, snížila se hlučnost, čímž se zlepšilo pracovní prostředí, zvýšila se jakost a hygiena balení (tím se prodloužila trvanlivost výrobků z 21 dnů na 28 dnů), došlo ke snížení spotřeby elektrické energie, snížila se spotřeba vody na mytí stroje.

Výrobní program firmy tvoří mléčné výrobky: čerstvé polotučné mléko, smetana, kysaná smetana, kefírové mléko, acidofilní mléko, Valašská kyška, nízkotučné ovocné jogurty, smetanové jogurty, šlehané jogurty Juráš, ovocné jogurty, bílé jogurty, bio kysaný nápoj, bio jogurty, dezerty. Roční výkup mléka od zemědělských prvovýrobců je zhruba 22 mil. litrů mléka.



PRAHA JE PRO FARMÁŘE MAGNET



Jeden z farmářských trhů se nachází přímo v srdci Prahy – na náměstí Republiky.

Není pochyb o tom, že farmářské trhy se staly současným fenoménem. Mnoho farmářů – mnohdy i ze vzdáleného venkova – přitom míří do Prahy. Stěžují si ale na nepoctivost některých prodejců. Ministerstvo zemědělství proto v loňském roce podpořilo vznik asociace, která začala na kvalitu a čerstvost potravin nabízených na farmářských trzích dohlížet.

Městský zákazník, a zvláště ten pražský, je pro řadu farmářů stále tím nejlepším – v hlavním městě se sice jako houby po dešti vyrojila spousta farmářských trhů, ale zdá se, že hlad po poctivých potravinách stále není ukojen.

Provozovatelé trhů se snaží všemožnými způsoby – například tematickými dny – lákat nové zákazníky. Trhy však trvale zápasí s dvěma problémy. Jedním z nich jsou podvody některých „farmářů“, kdy se nepoctiví jedinci vydávají za výrobce potravin a snaží se získat na trhu prodejní místo. Jejich „výrobky“ přitom pocházejí z prodejních pultů supermarketů. Mnozí provozovatelé trhů tak nové zájemce o pronájem prodejního místa lustrují – telefonují do údajných provozoven, ověřují si fakta osobně apod.

Ministerstvo zemědělství prosazuje na trhu zejména domácí kvalitní potraviny a jejich co nejkratší a nejpřímější cesty od výrobce k zákazníkovi. Proto mimo jiné už v loňském roce podpořilo vznik Asociace farmářských tržišť (AFT) České republiky, která na kvalitu a čerstvost potravin nabízených na farmářských trzích začala také nově dohlížet.

Ministerstvo zemědělství mimo jiné iniciovalo také vznik kodexu farmářských trhů. Na jeho formulaci se podíleli například zástupci Asociace krajů, Svazu města a obcí a Sdružení místních samospráv, ale především významní

organizátoři trhů, protože kodex měl vycházet z jejich konkrétních zkušeností, aby co nejlépe odpovídal místním podmínkám a nestal se další nepotřebným spisem.

Další problém, se kterým se prodejci na farmářských trzích setkávají, se už týká ale samotných zákazníků. „Přivezu do Prahy až z Vysočiny dvacet kuřat, která si u mě objednali konkrétní zákazníci. Objednané zboží si ale koupí třeba jen polovina z nich. Vybírání záloh je problematické, a tak se málokdy trefím do ideálního objemu zboží,“ posteskl si farmář, který prodává na jednom z pražských farmářských trhů.

Farmářské trhy v Praze naleznete aktuálně v těchto lokalitách: Anděl, Budějovická, Butovice, Čakovice, Černý Most, Chodovská tvrz, Dolní Počernice, Galerie Harfa, Holešovice, Horní Počernice, Hostivař, Jiřího z Poděbrad, Jižní Město, Karlín, Klánovice, Kobylisy, Kubánské náměstí, Ládví, Letná, Masarykovo nádraží, Modřany, Na Františku, Na Kulaťáku, Náměstí Míru, Náměstí Republiky, Opatov, Palackého náměstí, Pankrác, Prosek, Radotín, Rajska zahrada, Spořilov, Suchdol, Toulcův dvůr, Tylovo náměstí, Újezd nad Lesy, Vršovice, Zbraslav, Zličín.

Další informace o aktuálních akcích naleznete u zájemců například na www.ceskefarmarsketry.cz nebo na www.farmarsketrziste.cz.

POCHOUTKY Z REGIONŮ

DOBÝVALY MASO PUSTY

Na tradiční a masové akce vsázejí čím dál více výrobci a propagátoři regionálních potravin. Na začátku února tak mohli řadu regionálních pochoutek ochutnávat účastníci masopustů, které se konaly po celé republice.



Regionální potravinou si mohli vychutnat zabijačkové pochoutky z lokálních surovin například lidé z Moravskoslezského kraje – kromě Trefilovy masopustní klobásy z Řeznictví H+H účastníci masopustu mohli ochutnat také oceněné tlačanky.

Výrobky místních řezníků a uzenářů mnohdy nejsou v běžné nabídce supermarketů. Stojí ale za to se za nimi vydat do místních řeznictví. Čím se oceněné výrobky liší od běžné produkce? „Jsme rodinná firma, máme víc než 110 let. U nás se dědí řemeslo z rodiny na rodinu a s tím předáváme i tradiční recepty a důraz na kvalitu,“ říká řezník František Dolejší z Davle, jehož klobása Frantiček získala ocenění Regionální potravina Středočeského kraje v roce 2012.

K masopustnímu hodování patřily kromě masa i sladké pochoutky: koblihy, boží milosti (smažené sladké pečivo), vrkoče (pletené věnce z těsta na vánočku) či koláče. I v této kategorii má značka Regionální potravina co nabídnout: Dobřejovický vdolek od společnosti Bagety Stap ze Středočeského kraje, jihočeský Krumlovský koláč z Pekařství NODES, Hanácký koláč z Cukrářství a pekařství Mezice nebo Krchlebský koláč z Chodska od Heleny Konopíkové.

STŘEDNÍ ČECHY UŽ VĚDÍ

Ke zvyšování povědomí o regionálních potravinách samozřejmě přispívají také oficiální akce, které mají za cíl propagovat kvalitní potraviny a jejich výrobce. V budově Krajského úřadu Středočeského kraje se tak 16. ledna konalo hodnocení potravinářských výrobků přihlášených do šestého ročníku tradiční soutěže „Potravinářský výrobek Středočeského kraje“.

Do soutěže bylo přihláшено celkem 80 potravinářských výrobků zastoupených v sedmi kategoriích. Soutěžilo celkem 13 výrobců s výrobní kapacitou malého až středního rozsahu.

Soutěžní výrobky byly hodnoceny podle čtyř odborných kritérií. V kategorii Mlýnské a pekárenské výrobky se jako nejlepší umístily výrobky vícezrná houska, chléb Ovsík a chléb Havíř. V kategorii Mléko, mléčné výrobky byly oceněny ovocný tvaroh-citron a limetka, zmrzlina Bombato-pravá čokoláda a ovocný tvaroh-lesní plody.

Lahůdky a cukrářské výrobky získaly zlaté Tiramisu, špaldový řez s jogurtem a Charme Panna cotta s lesními plody. V kategorii Alkoholické nápoje, víno (kromě piva) ocenění z bílých vín získal Ryzlink rýnský, pozdní sběr, ročník 2008. Z červených vín byl oceněn Svatý Vavříin, ročník 2008. V tradičně velmi atraktivní kategorii Masné výrobky byly jako nejlepší oceněny kachní roláda pečená, šunka Jaksepatří, králíčí miniroláda a medvědí paštika zauzená. Kategorie Med, výrobky ze včelího medu měla oceněné tři druhy medu – květový med lipový, medovicový med lesní a med květový jarní pastovaný. V poslední kategorii Ostatní potravinářské výrobky a pivo patřily ke špičce polotmavé speciální pivo, tmavé speciální pivo a cukr bílý krupice camping.



18. KOLO PŘÍJMU ŽÁDOSTÍ

Z PROGRAMU ROZVOJE VENKOVA

Zahájení příjmu žádostí:	6. 3. 2013
Poslední možnost podání žádosti:	19. 3. 2013
Vyhlašovatel:	Ministerstvo zemědělství
Administruje:	<p>Státní zemědělský intervenční fond Ve Smečkách 801/33, Praha 1, 11000</p> <p>Web: www.szif.cz</p> <p>E-mailová adresa: info@szif.cz</p> <p>Telefon: 222 871 620</p>



V 18. kole příjmu žádostí bude rozděleno přibližně 1,3 mld. Kč na modernizace zemědělských podniků, inovace v zemědělství i potravinářství, další odborné vzdělávání a informační činnost a diverzifikaci činností nezemědělské povahy.

Dne 23. 1. 2013 schválil ministr zemědělství Ing. Petr Bendl zpřesnění Pravidel pro opatření Programu rozvoje venkova pro 18. kolo příjmu žádostí. **Jedná se o opatření I.1.1. Modernizace zemědělských podniků, I.1.3.2. Spolupráce při vývoji nových produktů, postupů a technologií (resp. inovací) v potravinářství, opatření I.3.1. Další odborné vzdělávání a informační činnost a III.1.1. Diverzifikace činností nezemědělské povahy.**

Současně bylo schváleno zpřesnění Obecných podmínek Pravidel pro žadatele.

V rámci 18. kola příjmu žádostí budou dále přijímány Žádosti o dotaci v opatření **IV.1.2. Realizace místní rozvojové strategie**. Příjem žádostí probíhá dle Metodiky pro tvorbu fichí a specifických podmínek opatření IV.1.2. platné od 18. kola příjmu žádostí.

Příjem žádostí bude probíhat v termínu **od 6. 3. do 19. 3. 2013** na regionálních pracovištích Státního zemědělského intervenčního fondu (RO SZIF).

Poslední den příjmu žádostí, tj. úterý 19. 3. 2013, musí být Potvrzení o přijetí vygenerované z Portálu Farmáře obsahující identifikátor dokumentu doručeno osobně nebo prostřednictvím pošty nebo datovou schránkou na RO SZIF do 15.00 hodin.

PŘÍJEM ŽÁDOSTÍ V 18. KOLE SE BUDE TÝKAT OPATŘENÍ:

- ♦ I.1.1. Modernizace zemědělských podniků
 - ♦ I.1.1.1. Modernizace zemědělských podniků – záměr a)
 - ♦ I.1.1.2. Spolupráce při vývoji nových produktů, postupů a technologií (resp. inovací) v zemědělství
- ♦ I.1.3.2. Spolupráce při vývoji nových produktů, postupů a technologií (resp. inovací) v potravinářství
- ♦ I.3.1. Další odborné vzdělávání a informační činnost
- ♦ III.1.1. Diverzifikace činností nezemědělské povahy – záměr a)
- ♦ IV.1.2. Realizace místní rozvojové strategie

FINANČNÍ OBJEM, V NĚMŽ BUDOU PO VYHODNOCENÍ SCHVÁLENY PROJEKTY, JE U JEDNOTLIVÝCH OPATŘENÍ PŘEDBĚŽNĚ STANOVEN NÁSLEDOVNĚ:

Opatření/podopatření	Alokace
I.1.1.1.	700 mil. Kč
I.1.1.2.	91,5 mil. Kč
I.1.3.2.	150 mil. Kč
I.3.1.	50,5 mil. Kč
III.1.1.	292 mil. Kč



Konečná částka pro závazkování projektů bude upravena o aktuální kurzový přepočítání a o finanční prostředky ušetřené v předchozích kolech příjmu.

Pro opatření IV.1.2. Realizace místní rozvojové strategie je výše alokace stanovována příslušnými místními akčními skupinami.

Úplné znění Pravidel, kterými se stanovují podmínky pro poskytování dotace na projekty Programu rozvoje venkova ČR pro období 2007 – 2013 pro 18. kolo příjmu, je k dispozici v elektronické podobě na internetové adrese Ministerstva zemědělství www.eagri.cz (subportál Dotace - Program rozvoje venkova a příslušná osa/ opatření) a rovněž na stránkách Státního zemědělského intervenčního fondu www.szif.cz v sekci Program rozvoje venkova.



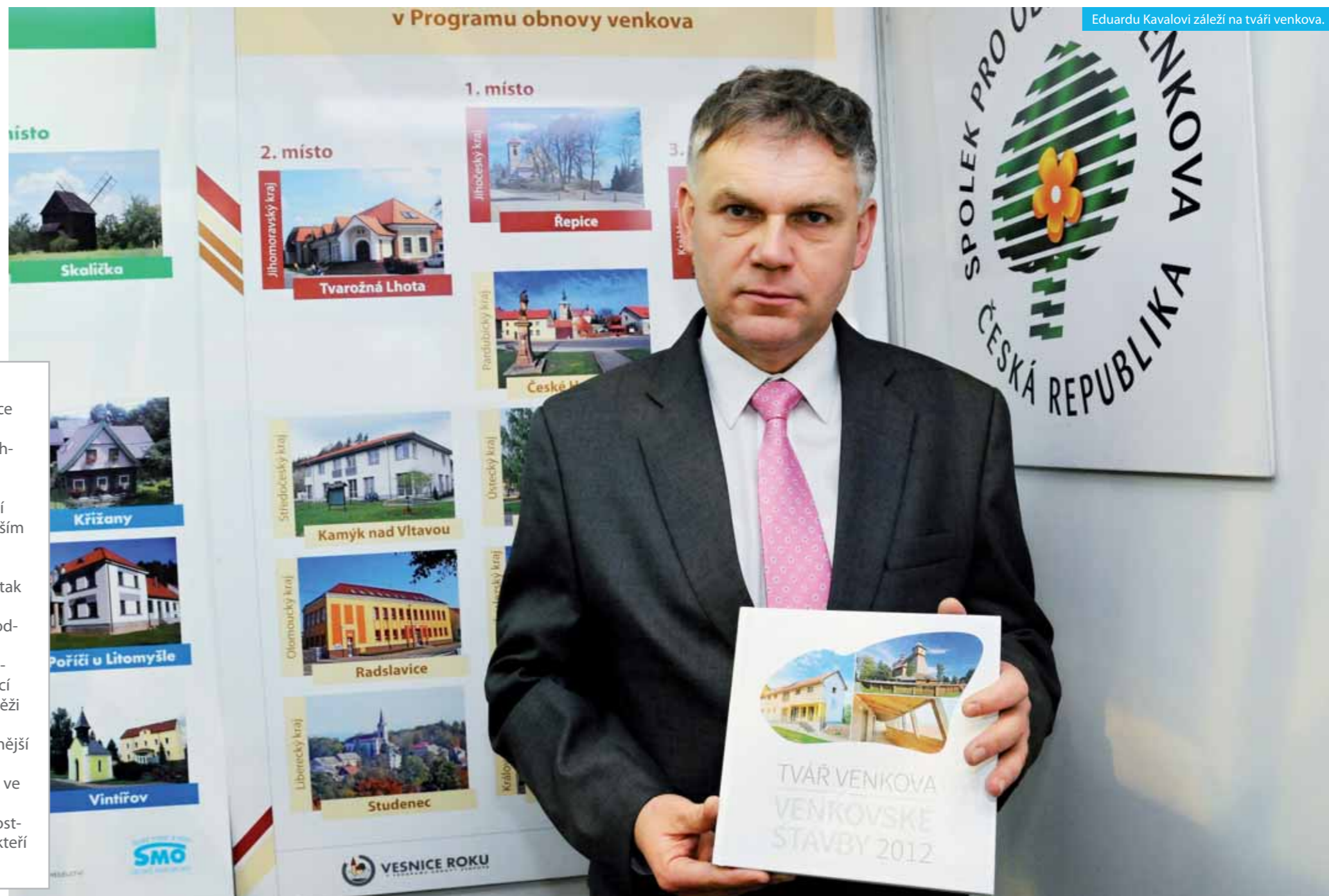
VENKOV SI ZASLOUŽÍ KVALITNÍ ARCHITEKTURU

Venkov byl odnepaměti vystaven nejrůznějším sociálním a někdy i vysloveně sociálně-patologickým experimentům. Léta kolektivizace nepřestanou být snad nikdy mementem. Pak ovšem máme také zhůvěřilosti všedního dne, a ty jsou nebezpečné především kvůli lehkosti, s jakou přicházejí na tento svět.

Jedním z obvyklých neduhů současného venkova je bezpochyby nevkus některých lidí, v drtivé většině takzvaných náplav. Zná to řada z nás: přišedší nový venkovan si koupí pozemek, oplotí jej (v lepším případě plotem, v horším něčím na způsob středověkých hradeb) a poté si za ním nechá vystavět nevkusné rodinné sídlo. A zatímco v leckterém městě by mu vše tak hladce neprošlo už třeba kvůli památkářům, na venkově si člověk může často leda tak povzdechnout...

Naštěstí existují lidé, kteří se s deformací venkovské krajiny a vesnice nehodlají smířit. Eduard Kavala je nejen předsedou Spolku pro obnovu venkova, ale také realizátorem projektu ojedinělé knihy s názvem Tvář venkova – venkovské stavby 2012. Na jejích stránkách lze nalézt jak fotografie staveb z obcí (samozřejmě včetně doprovodných informací), které uspěly v prestižní soutěži Vesnice roku, tak například i snímky sakrálních a dalších objektů. Publikace tedy přináší ucelený pohled na proměny vesnice v průběhu času. Ještě cennější je ale její srovnávací význam – podle Kavaly je fotografie nejen pouhým zadokumentováním, nýbrž také vzorem v nekonečném utkávání názorů, co ve vesnické architektuře ještě ano a co již rozhodně ne.

Venkov čeká ještě dlouhá cesta při hledání samoregulaci vlastní tváře v postmoderní době. Zmíněnou knihu, která bude mít další pokračování, by si někteří lidé měli povinně číst a prohlížet co nejčastěji.



Eduardu Kavalovi záleží na tváři venkova.



ZAKÁZAT PLOŠNĚ DOVOZ POLSKÝCH POTRAVIN?

NE, MÁME LEPŠÍ ZPŮSOBY, JAK SPOTŘEBITELE CHRÁNIT PŘED NEKVALITNÍMI VÝROBKY!

Prezident potravinářské komory Miroslav Toman naznačil, že veřejná správa včetně Ministerstva zemědělství při ochraně domácích spotřebitelů před závadnými potravinami nečiní vše, co by měla. Podle něj by se proto import zboží z Polska měl zastavit do doby, než Poláci zlepší kontrolu kvality.

„Vyzýváme k podpoře českého potravinářství a jeho výrobků, k zastavení dovozu nekvalitních levných zahraničních potravin, které oslovují spotřebitele výhradně nízkou cenou a často ohrožují i jeho zdraví, a k šíření pravdivých a pozitivních informací o českých kvalitních potravinách,“ vyzval Toman na konci ledna v tiskovém prohlášení Potravinářské komory k situaci v potravinářském sektoru a k podpoře českých potravin.

V něm mimo jiné poukazoval na paradox, kdy vedle problematické kvality některých polských potravin velkým problémem také to, že čeští výrobci dlouhodobě bojují s tlakem řetězců na co nejnižší cenu nebo že tuzemský zákazník preferuje cenu před kvalitou. Přestože se alarmující zprávy objevují opakovaně a již

dlouho, loni se dovoz potravin od našich severských sousedů stejně zvýšil.

„Měli bychom se chovat úplně stejně jako Polsko a Slovensko v případě metanolové aféry, kdy do odstranění nedostatků a přijetí nápravných opatření zakázaly dovoz,“ tvrdí Toman.

Toman ale není jediný, který po ostrém postupu vůči polským výrobcům nekvalitních potravin veřejně volá. Patří mezi ně i řada dalších českých obchodníků. Rovněž žádají, aby dovoz polských potravin byl plošně zakázán.

MINISTERSTVO ZEMĚDĚLSTVÍ SE PROBLÉMEM S NEKVALITNÍMI POTRAVINAMI AKTIVNĚ ZABÝVÁ.

Není proto pravda, že by státní správa jakýmkoli způsobem podceňovala rizika související s dovozem závadných potravin. Právě naopak.

V akutní fázi, při řešení aktuálních problémů, spotřebitele chrání

i Státní zemědělská a potravinářská inspekce (SZPI).

Přestože Ministerstvo zemědělství žádosti farmářů o zákaz dovozu polských potravin odmítá, má lepší řešení, jak s nekvalitními polskými produkty zatočit.

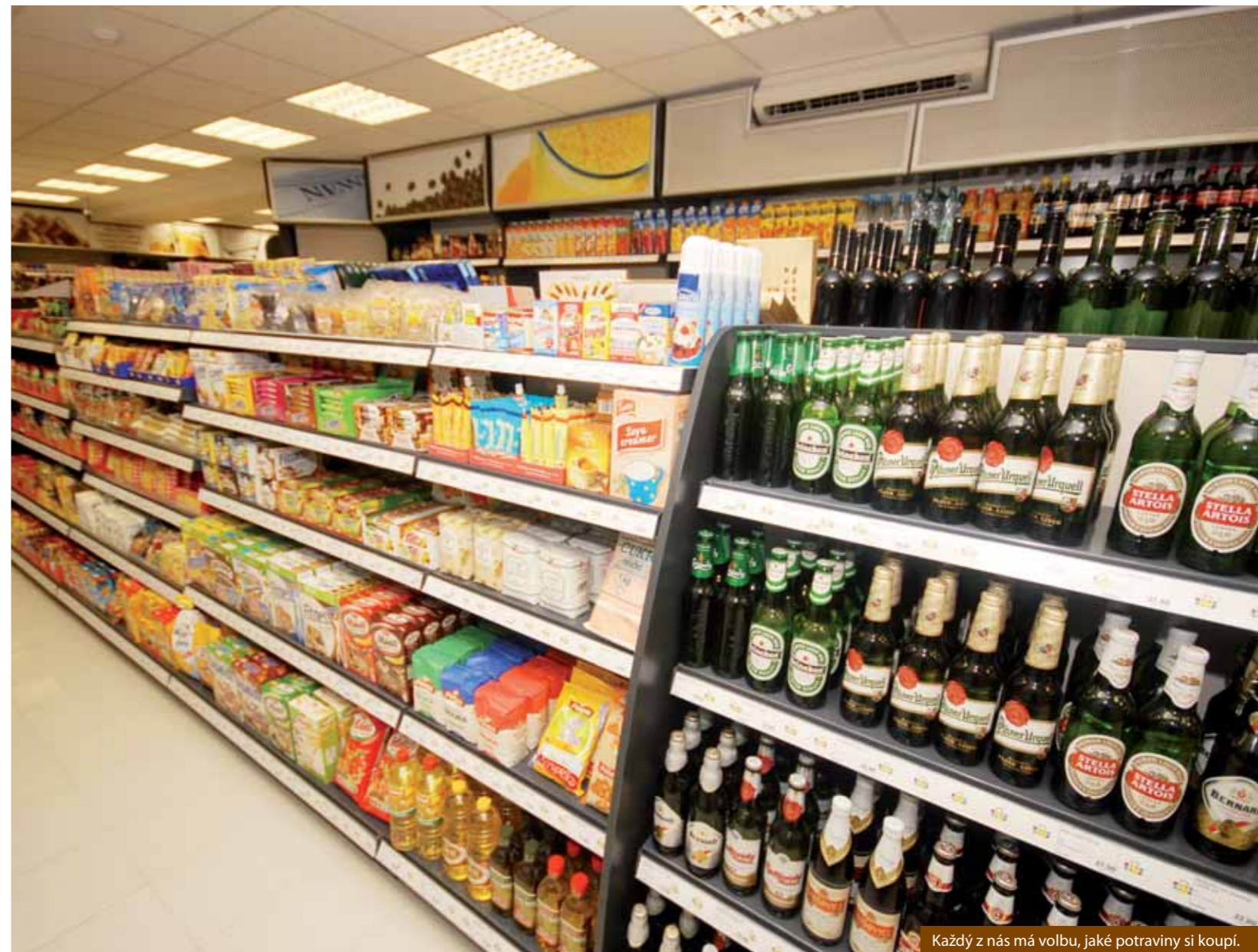
„Když auto projede na červenou, taky nezakážeme všem autům jezdit,“ snažil se vysvětlit ministr zemědělství Petr Bendl, proč plošný zákaz dovozu polských potravin není východiskem. Systémové řešení zmíněných problémů podle něj přinese novela zákona o potravinách. Ta například pomůže k lepší informovanosti spotřebitelů o zemi původu, zvětšení velikosti písma, poskytnutí více informací o alergenech a v neposlední řadě i ke zvýšení sankcí.

„Dojde k zásadnímu přitvrzení vůči nekvalitním a falšovaným potravinám. Novela by mohla začít platit nejpozději 1. ledna příštího roku,“ podotkl.

„Ne všichni si zřejmě uvědomují, že levné potraviny z Polska mají jedinečnou, a přitom vysoce kvalitní alternativu – naše regionální potraviny!“ vzkázal závěrem Bendl.

„NĚKTERÉ POLSKÉ VÝROBKY JSOU BUĎ NEBEZPEČNÉ, NEBO FALŠOVANÉ. PROBLÉMŮ S POLSKÝMI VÝROBKY JE CO DO PROCENTNÍHO VYJÁDRĚNÍ O DESET PROCENT VÍC, NEŽ JE PRŮMĚR,“

STATISTICKY PŘIBLIŽIL ÚSTŘEDNÍ ŘEDITEL SZPI JAKUB ŠEBESTA.



Každý z nás má volbu, jaké potraviny si koupí.



AKTUÁLNÍ ZNĚNÍ

STANDARDU GAEC 2 OD 1. 1. 2013

Novelou nařízení vlády č. 479/2009 Sb., o stanovení důsledků porušení podmíněnosti poskytování některých podpor a některých souvisejících nařízení, bylo rozšířeno ustanovení standardu GAEC 2, které upravuje podmínky pěstování širokořádkových plodin na erozně ohrožených půdách.

Nové znění GAEC 2 s vyznačením změn (**tučně**) je následující:

Žadatel na ploše půdního bloku, popřípadě jeho dílu, označené v evidenci půdy **od 1. července příslušného kalendářního roku do 30. června následujícího kalendářního roku** jako půda:

a) silně erozně ohrožená, zajistí, že se nebudou pěstovat širokořádkové plodiny kukuřice, brambory, řepa, bob setý, sója, slunečnice a **čirok**; porosty obilnin a řepky olejné na takto označené ploše budou zakládány s využitím půdoochranných technologií; v případě obilnin nemusí být dodržena podmínka půdoochranných technologií při zakládání porostů pouze v případě, že budou pěstovány s podsevem jetelovin **nebo jetelotravních směsí**,

b) mírně erozně ohrožená, zajistí, že širokořádkové plodiny kukuřice, brambory, řepa, bob setý, sója, slunečnice a **čirok** budou zakládány pouze s využitím půdoochranných technologií.

Tyto podmínky nemusí být dodrženy na souvislé ploše s výměrou nižší než 0,4 ha zemědělské půdy, jejíž delší strana je orientována ve směru vrstevnice s maximální odchylkou od vrstevnice do 30° a pod níž se nachází pás zemědělské půdy o minimální šíři 24 m, jež přerušuje odtokové linie procházející plochou širokořádkové plodiny a na kterém je žadatelem pěstován travní porost, víceletá pícnina nebo jiná než širokořádková plodina, s tím, že žadatel může tento postup uplatnit pouze na jedné takto vymezené ploše nebo součet takových ploch nepřesáhne výměru 0,4 ha zemědělské půdy.

Aktuální úplné znění Nařízení vlády č. 479/2009 Sb. naleznete na stránkách eAGRI – Legislativa – Právní předpisy ČR.

PROGRAM ROZVOJE VENKOVA 2014–2020

Na základě oficiálně prezentovaného prvního návrhu nařízení Evropské Komise z roku 2011 k rozvoji venkova na období let 2014–2020 a jeho šesti základních priorit Unie, jež budou představovat nástroj podpory cílů SZP pro budoucí programové období, započaly přípravné práce pro tvorbu nového programového dokumentu.

V první polovině roku 2012 proběhly analýzy aktuálního stavu a potřeb pro šest prioritních oblastí stanovených EK v nařízení pro rozvoj venkova.

Poté proběhly diskuse nad závěry analýz s nevládními organizacemi (PS Gremia) a proběhl první výběr opatření.

V druhé polovině roku 2012 docházelo k rozpracování jednotlivých opatření, byl vytvořen první draft programového dokumentu strukturovaného po kapitolách.

V květnu 2013 se předpokládá předložení 1. verze PRV do vlády.

DŮLEŽITÉ KROKY, KTERÉ BUDOU V RÁMCI PŘÍPRAVY PROBÍHAT I NADÁLE V ROCE 2013 JSOU:

- ♦ diskuse s nevládními organizacemi v rámci kulatých stolů i pracovních skupin
- ♦ rozpracovávání programového dokumentu dle vodítek EK
- ♦ koordinace s ostatními resorty (zejména MMR)
- ♦ příprava podkladů pro část Partnerské smlouvy za MZE
- ♦ projednávání v rámci institucí EU .

AKTUÁLNÍ UCELENÉ INFORMACE K PŘÍPRAVĚ PROGRAMU ROZVOJE VENKOVA NA LÉTA 2014 AŽ 2020 NALEZNETE KDYKOLI NA INTERNETOVÉ ADRESE [HTTP://EAGRI.CZ/PUBLIC/WEB/MZE/DOTACE/PROGRAM-ROZVOJE-VENKOVA-NA-OBDOBI-2014/](http://EAGRI.CZ/PUBLIC/WEB/MZE/DOTACE/PROGRAM-ROZVOJE-VENKOVA-NA-OBDOBI-2014/)

K VYČIŠTĚNÍ VYMLÁCENÉHO OBIÍ SE POUŽÍVÁ STROJ, KTERÝ PROUDEM VZDUCHU DOKÁŽE
 ODDĚLIT KVALITNÍ ZRNA OD ZLOMENÝCH ČI NEVYVINUTÝCH. **TENTO STROJ SE...** (TAJENKA)

	PŘE	ROSTLINNÉ PLETIVO POD KŮROU	ÚZKÁ CHODBA KOLEM NÁDVOŘÍ	VĚDA		NÁZEV PÍSMENE N	NĚM. ČLEN URČITÝ	EVROPAN	VYTÁHNOUT ZBRAŇ	OKLAMAT	EGYPT. BŮH SLUNCE		SAMICE JELENA	ZN. HLINÍKU	SUCHÁ TRÁVA	ČÁST STŘECHY		DRUH SPOJENÍ KOVŮ	DOJNÉ ZVÍŘE	FR. ŘEKA		KOČKOVITÉ ŠELMY	ŘÍMSKY 2	DĚLIT NA DROBKY		AMBALÁŽ	PLATIDLO JAPONSKA	INIC. HERCE RODENA	ŽENSKÉ JMÉNO (11. 3.)		ZNAČKA LIMONÁDY	ANGL. LED	KULOVITÁ BAKTERIE						
CHOBOT-NATEC					VYDAVATEL							PROVAZ SE SMYČKOU					LYŽE					NÁROD			MALÁ OJ						ZÁSKUB V OBLIČEJÍ								
HRDOST					ŽENSKÉ JMÉNO (18. 5.)							DOMÁCKY ALEXEJ					VŠEOBECNÁ OBCANSKÁ STRANA					INFEKČNÍ ČINITEL			HLAVNÍ MĚSTO ŠVÝCARSKA						OČ								
					CISTERNA							JHOVÝCHOD					PŘEDLOŽKA					ZN. TELLURU			UKAZOVACÍ ZÁJMENO					ANGLICKY JEDNA									
OKOVAT					SLOV. SASOVÉ						INICIÁLY NERUDY			PORUČITI									DOMÁCKY OTAKAR					MEŇŠÍ DŮM											
					NEJVYŠŠÍ REČKÝ BŮH						SYMETRÁLA													ŽABÍ ZVUK				VEDOUcí STÍNADEL											
POVEL							1. DÍL TAJENKY							CHIRURG. ZÁKROK											VÝPUST RYBNÍČNÍ				MAJETKY NEVĚST				STOVKY	KOLEM (KNIŽ.)					
							ČÁST PERA																		AUTRALSKÝ PŤSTROS				PSACÍ POTŘEBY										
	ŽENSKÉ JMÉNO (11. 12.)	OSAHÁNÍ	ANEBO (ZAST.)						JEHLIČNATÝ STROM														PATŘÍCI EVĚ			ČÁST ŠACHOVNICE					SPORTOVNÍ ZKRATKA								
			ŘÍMSKÝ KRUTOVLÁDCE						SOLMIZAČNÍ SLABIKA																				3. DÍL TAJENKY		INDIÁN								
ŠLECHTIC				SMĚR LETU LETADLA					UKAZOVACÍ ZÁJMENO																ŠACHOVÝ KONEC		PSICE			A SICE									
				POBÍDKA					HLAS KUKAČKY																			DEN OTEVŘEN. DVEŘÍ			INFORM. PRVEK								
KONEC MODLITBY					ATLETICKÝ VÝKON																				ZKRATKA VELKÉ BRITÁNIE			CUKRÁRSKÝ VÝROBEK			ÚZEH								
					VODNÍ NÁDRŽ								OMYLY	ZVOLÁNÍ VE SPORTU															SLOVEN. SLOVEN. JINAK										
RUBEM NAVRCH						ZN. RADONU	LOTR																											MUŽSKÉ JMÉNO	PAPÍR K POKRYVÁNÍ STĚN				
							OZNAČENÍ KAMIÓNŮ																			BYT VDOVCEM (ZAST.)	POHOVKA				ŽENSKÉ JMÉNO (15. 3.)								
SLOVENSKY JAK				ANGL. UMĚNÍ					ČÁST LODI																														
				PROVÁDĚT VRTY					MNIŠSKÁ CELA																														
	HLAVNÍ MĚSTO NORSKA	UROVNÁNÍ SPORU	ZROD									SYŇŮV SYN		ANTICKÝ BAJKÁŘ	PÍSMENO REČKÉ ABECEDY	DOMÁCKY IVO	SOPEČNÉ MAGMA													OBEC U CHRUDIMI	OBLAST				PŘEDLOŽKA				
			DRUH OBALU																										NĚM. NEBO					TAKOVÁ (NÁŘEC.)					
NABROU-SENÉ						AMPLITUDA							MUŽSKÉ JMÉNO (22. 5.)																						RADA				
							NĚM. VÝCHOD						NĚMOC. ODDĚLENÍ																							EGYPT. ŘEKA			
BOLEST							ANGL. HOCH																																
							DESETINA HEKTARU																																
DOMÁCKY LIBUŠE																																					TIKÁNÍ		
KYPŘIT PŮDU																																					ŽENSKÉ JMÉNO (12. 8.)		



POZNAMENEJTE SI DO DIÁŘE: 19. KOLO PRV BUDE V ČERVNU!

Poslední 19. kolo příjmu žádostí o dotaci v rámci Programu rozvoje venkova ČR bude vyhlášeno letos v červnu (5. 6. – 11. 6.).

- I.1.3.1 Přidávání hodnoty zemědělským a potravinářským produktům – pokud bude větší zůstatek
- I.1.4 Pozemkové úpravy – pokud bude větší zůstatek
- I.3.4 Využívání poradenských služeb
- II.2.4 Obnova lesního potenciálu po kalamitách a podpora společenských funkcí lesů
- IV.1.2 Realizace místní rozvojové strategie
- IV.2.1 Realizace projektů spolupráce



39. DEN MALÝCH OBCÍ

5. 3. 2013, 9.00–13.00,
Praha 5, nám. 14. října 16

7. 3. 2013, 9.00–13.00,
Prostějov, Komenského 6

Setkání starostů obcí s čelnými představiteli jednotlivých ministerstev, poslanci Parlamentu ČR a dalšími odborníky nad aktuálními problémy malých obcí zejména z oblasti financování, dopravní obslužnosti, dotační politiky a dalších. Na akci ministr zemědělství Petr Bendl vyhlásí další ročník soutěže Vesnice roku a podepíše podmínky jejího konání.

146. ŽOFÍNSKÉ FÓRUM

25. 3. 2013, 13.00–15.30,
Žofínský palác, Praha 1

Téma fóra: Strategie českého zemědělství a potravinářství do roku 2020. Soběstačnost ve vleku EU?

Přihlášky a podrobné informace:
www.zofin.cz

Akce se koná pod záštitou ministra zemědělství Petra Bendla.

VENKOVSKÉ EXPO VE SVĚTOVARU

19. a 20. dubna 2013,
bývalý pivovar Světovar v Plzni

Rezervujte si již nyní termín Venkovského expo v bývalém pivovaru Světovar v Plzni. Zájemci z našeho regionu mají možnost široké veřejnosti představit své aktivity a nabídku v rámci živé prezentace kulturní a turistické nabídky venkova Plzeňského kraje. MAS Ekoregion Úhlava, o. s., zde představí také region Nýrsko a Železnorudsko.

ZEMĚDĚLEC – JARO 2013

20. až 24. března 2013
Výstaviště Lysá nad Labem

38. národní výstava zeleně, mechanizace, pěstitelství, květin, ekologie a zpracování výpěstků Zemědělec. Ani letos nebude chybět doprovodný program: výstava Jaro s koňmi a také soutěž v aranžování květin, v níž učni a studenti zahradnických škol předvedou svoji fantazii a dovednost.

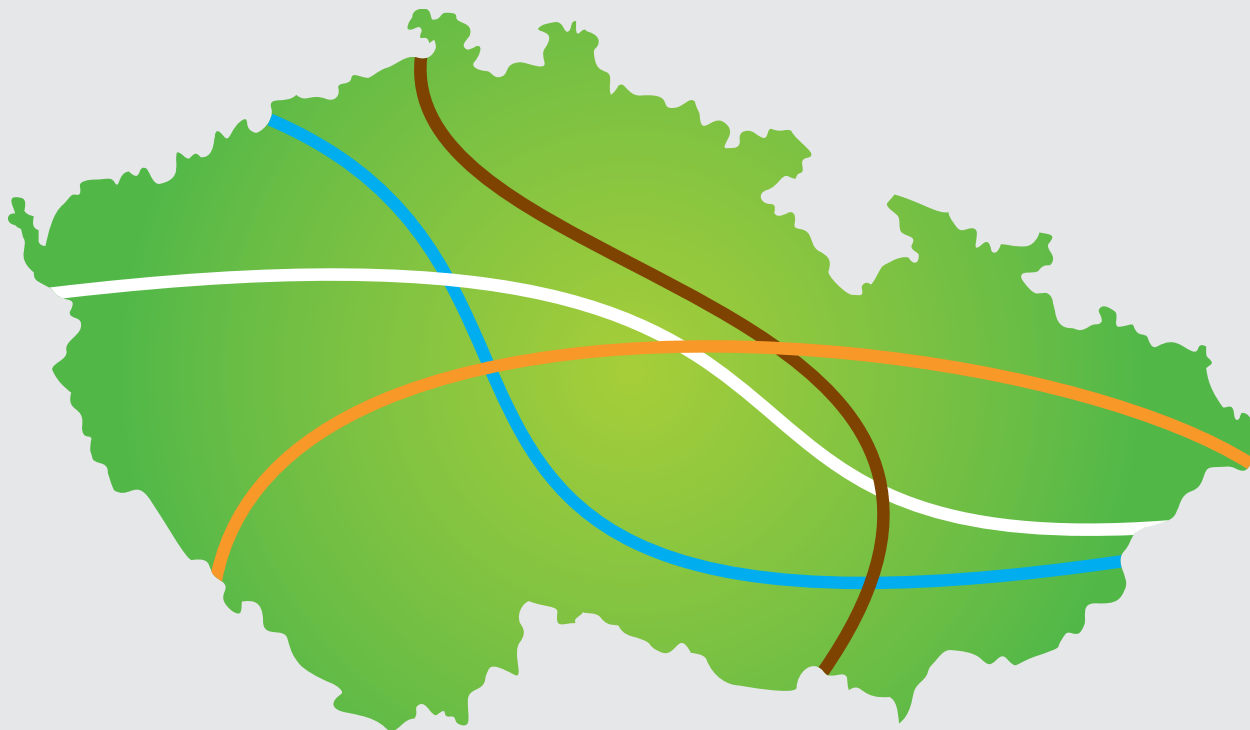
PŮDA

ZEMĚ

VODA

VZDUCH

POTRAVINY



PROGRAM ROZVOJE VENKOVA

VÁŠ RÁDCE A PRŮVODCE SVĚTEM ZEMĚDĚLSKÝCH DOTACÍ A PROJEKTŮ

Program rozvoje venkova, který zajišťuje působení Evropského zemědělského fondu pro rozvoj venkova, blíže specifikuje v souladu s nařízením Rady (ES) 1698/2005 čl. 15 strategie v jednotlivých osách stanovených Národním strategickým plánem rozvoje venkova do prováděcí úrovně a zajišťuje tak jeho efektivní realizaci.



EVROPSKÝ ZEMĚDĚLSKÝ FOND PRO ROZVOJ VENKOVA:
EVROPA INVESTUJE DO VENKOVSKÝCH OBLASTÍ



PROGRAM ROZVOJE VENKOVA



CELOSTÁTNÍ SÍŤ PRO VENKOV